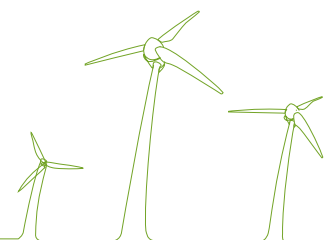


**OSALLISTUMIS- JA ARVIOINTISUUNNITELMA
20.3.2019 (päivitetty viimeksi 19.5.2021)**

HALSUAN KANNISTON TUULIVOIMAPUISTON YLEISKAAVA



Tuulivoimayleiskaavan vireilletulon yhteydessä laaditaan MRL 63 §:n mukainen osallistumis- ja arviointisuunnitelma. Osallistumis- ja arviointisuunnitelmassa (OAS):

- esitellään kaavan laatimisessa noudatettavat osallistumis- ja vuorovaikutusmenetelmät*
- kerrotaan kaavoituksen päätavoitteet, suunnittelun eteneminen ja alustava aikataulu sekä*
- kuvataan kaavan yhteydessä laadittavat selvitykset ja vaikutusten arvioinnit.*

Osallistumis- ja arviointisuunnitelmaa täydennetään tarvittaessa suunnitteluprosessin kuluessa.

HALSUAN TUULIVOIMAHANKE

Halsuan tuulivoima Oy suunnittelee yhteistyössä OX2 Wind Finland Oy:n (OX2) Halsuan itä- ja keskiosiin tuulivoimahanketta, jossa on yhteensä enintään 36 tuulivoimalaa. Hanke jakaantuu kahden erilliseen yleiskaava-alueeseen, Honkakankaaseen ja Kannistoon. Tämä osallistumis- ja arviointisuunnitelma käsittelee Kanniston yleiskaava-aluetta, jonne sijoittuu enimmillään 20 tuulivoimalaa.

Suunniteltujen voimaloiden kokonaiskorkeus on enimmillään noin 300 metriä.

Halsuan tuulivoimapuistohanke on suunniteltu liitettävän Lestijärvi-Alajärvi 400 kV voimajohtoon.

Tuulivoimaloiden sijoitussuunnittelu tehdään osana hankesuunnittelua yleiskaavoituksen alkuvaiheessa. Tuulivoimalaitosten sijaintiin vaikuttavat luonnonolosuhteet, melu- ja varjostusanalyysit sekä voimalatyypistä riippuvat voimaloiden väliset minimietäisyydet optimaalisen tuotannon varmistamiseksi. Alueella suoritetaan tuulimittaukset, joiden tuloksien avulla voidaan varmistua tuulivoimalaitosten tarkoituksenmukaisesta sijoittelusta.

SUUNNITTELUN TAVOITTEET

Halsuan Tuulivoima Oy on tehnyt yleiskaavan laadinnasta aloitteen Halsuan kunnalle. Kunnanhallitus on hyväksynyt aloitteen 20.2.2019 § 19 ja päättänyt yleiskaavoituksen käynnistämisestä.

Yleiskaava on tullut vireille Halsua kunnanhallituksen päätöksellä 20.3.2019 § 36. Tuulivoimayleiskaavan vireilletulon yhteydessä on laadittu tämä osallistumis- ja arviointisuunnitelma (OAS).

Yleiskaavan tavoitteena on mahdollistaa suunnitellun tuulivoimapuiston rakentaminen. Tuulivoimapuisto muodostuu tuulivoimaloiden lisäksi niitä yhdistävistä rakennus- ja huoltoteistä, sähköseamasta sekä muista mahdollisista tuulivoimatuotantoon tarvittavista rakennelmista.

Yleiskaavan suunnittelun tavoitteena on toteuttaa tuulivoimapuiston rakentaminen luonnonympäristön ominaispiirteet ja ympäristövaikutukset huomioon ottaen sekä lieventää rakentamisesta mahdollisesti aiheutuvia haitallisia vaikutuksia.

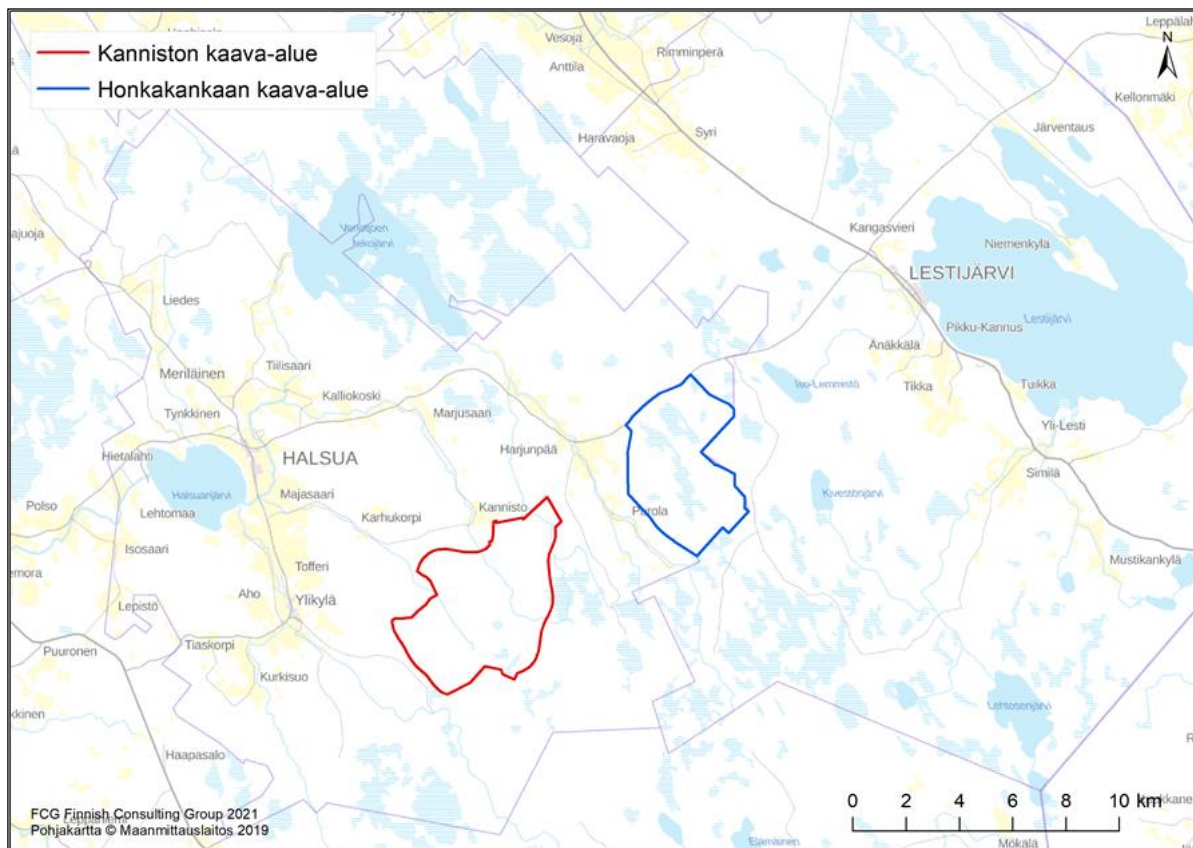
Yleiskaava laaditaan siten, että sitä on mahdollista käyttää tuulivoimaloiden rakennuslupien perusteena MRL:n 77a §:n mukaisesti. Yleiskaava laaditaan oikeusvaikutteisena ja sen hyväksyy Halsuan kunnanvaltuusto.

Tuulipuiston tavoitteena on osaltaan edistää ilmastopoliittisia tavoitteita, joihin Suomi on sitoutunut.

Lisäksi yleiskaavan tavoitteena on ottaa huomioon muut aluetta koskevat maankäyttötarpeet sekä suunnitteluprosessin kuluessa muodostuvat tavoitteet.

SUUNNITTELUALUEEN SIJAINTI

Kanniston yleiskaava-alue sijaitsee noin 7 kilometriä Halsuan keskustaajamasta kaakkoon. Muut lähialueen keskustaajamat ovat Lestijärvi (noin 15 km koilliseen), Perho (noin 19 km etelään), Veteli (noin 25 km länteen), Kaustinen (noin 32 km itä-kaakkoon) ja Toholampi (noin 35 km pohjoiseen).



Kuva 1. Kanniston tuulivoimapuiston yleiskaava-alueen raja (punainen viiva) ja viereisen Honkakankaan tuulivoimapuiston yleiskaava-alueen raja (sininen viiva).

SUUNNITTELUN LÄHTÖKOHDAT

KAAVA-ALUEEN SIJAINTI JA YLEISKUVAUS

Kanniston yleiskaava-alue sijaitsee noin 7 kilometriä Halsuan keskustaajamasta kaakkoon. Muut lähialueen keskustaajamat ovat Lestijärvi (noin 15 km koilliseen), Perho (noin 19 km etelään), Veteli (noin 25 km länteen), Kaustinen (noin 32 km itä-kaakkoon) ja Toholampi (noin 35 km pohjoiseen).

Kaava-alueen pinta-ala on noin 2 680 hehtaaria.

Yleiskaava-alue on pääosin metsätalouskäytössä. Kaava-alueella on kattava metsäautotieverkosto. Kaava-alue sijaitsee noin 145–165 metriä merenpinnan yläpuolella. Alueelle sijoittuu pääosin karuja talousmetsäalueen metsäluontotyyppisiä, ojitettuja turvemaita sekä suoalueita.

Kaava-alueelle sijoittuu useita muinaisjäänneksiä.

Kaava-alueelle ei sijoitu valtakunnallisesti arvokkaita maisema-alueita tai valtakunnallisesti merkittäviä rakennettuja kulttuuriympäristöjä. Lähin valtakunnallisesti arvokas maisema-alue on Reijärven Keskikylä – Kangaskylä (noin 27 km kaava-alueesta koilliseen). Lähin valtakunnallisesti merkittävä rakennettu kulttuuriympäristö (RKY 2009) on Halsuan kirkko ja kirkonseutu (noin 7 km kaava-alueesta luoteeseen). Halsuan kirkko on myös kirkkolailla suojeltu rakennus. Kaava-alueen länsipuolelle sijoittuu Töppösenluolikon maakunnallisesti arvokas maisema-alue. Myös Penninki-

joki-Hangasneva-Säästöpiirinnevan maakunnallisesti arvokas maisema-alue sijoittuu kaava-alueen eteläpuolelle. Lähin maakunnallisesti/paikallisesti merkittävä rakennettu kulttuuriympäristö (RKY 1993) on Halsuan kirkon miljö (noin 7 km kaava-alueesta lounaaseen).

Kaava-alueella ei sijaitse luonnonsuojelualueita eikä luonnonsuojeluohjelmien kohteita. Kanniston kaava-alueelle sijoittuu osittain soidensuojelun täydennysehdotuksen kohde Töppösenluolikot. Kaava-alueen pohjoispuolelle 400 metrin etäisyydelle sijoittuu yksityinen luonnonsuojelualue, Katoja (YSA235976). Tämän viereen, noin 800 metrin etäisyydelle, sijoittuu myös Suutarin Iso-Pohjan yksityinen luonnonsuojelualue ja Kuusikorven yksityinen luonnonsuojelualue. Lähimmät muut luonnonsuojelualueet ovat Putkinotkon yksityinen luonnonsuojelualue 1,2 kilometriä kaava-alueesta kaakkoon sekä Hangasneva-Säästöpiirinneva 1,3 kilometriä kaava-alueesta etelään.

Kaava-alueen välittömään läheisyyteen sijoittuu kolme pohjavesialuetta, Kannisto, Ylikylä A ja Kanala. Kaikki kolme ovat I-luokan pohjavesialueita.

LIITTYMINEN MUIHIN HANKKEISIIN

Muut tuulivoimahankkeet

Kanniston tuulivoimapuiston yleiskaava-alueen viereen, sen itäpuolelle, sijoittuu saman hankkeen toinen yleiskaava-alue, Honkakangas, joka koostuu enimmillään 16 tuulivoimalasta. Kaava-alueiden välinen etäisyys on pienimmillään noin 2,7 kilometriä.

Kanniston kaava-alueen itäpuolelle sijoittuu myös Lestijärven tuulivoimapuisto. Kaava-alueiden välinen etäisyys on pienimmillään noin 11 kilometriä. Kanniston ja Lestijärven tuulivoimapuistoalueiden väliin jää Honkakankaan tuulivoimapuistoalue.

Muut hankkeet

YIT Rakennus Oy suunnittelee 400 kV voimajohdon rakentamista Lestijärven tuulivoimapuiston sähkönsiirron tarpeisiin. Suunniteltu uusi voimajohto sijoittuu Lestijärven ja Alajärven väliselle alueelle. Voimajohdon on suunniteltu palvelevan myös muiden seudulle toteutuvien tuulivoimapuistojen sähkönsiirtoa, ja sitä on suunniteltu hyödynnettävän myös tämän hankkeen sähkösiirtoon.

Lestijärvi-Alajärvi voimajohdolle on laadittu oma erillinen YVA-menettely ja siihen liittyvä ympäristövaikutusten arviointiselostus valmistui kesällä 2015. Voimajohdon luvitus on toteutettu ja sen rakentamisaikataulu määrittyy voimajohtoon liitettävien tuulivoimahankkeiden rakentamisaikataulun mukaan.

Halsuan tuulivoimapuistossa tuotettu sähkö on suunniteltu siirrettävän Lestijärvi-Alajärvi 400 kV voimajohdon välityksellä tuulivoimapuiston alueelta Alajärven sähköasemalle.

VALTAKUNNALLISET ALUEIDENKÄYTTÖTAVOITTEET

Valtakunnalliset alueidenkäyttötavoitteet ovat osa maankäyttö- ja rakennuslain mukaista alueidenkäytön suunnittelujärjestelmää. Alueidenkäyttötavoitteet tulee ottaa huomioon ja niitä tulee edistää myös tuulivoimapuistojen yleiskaavoituksessa. Kanniston tuulivoimapuistoa ja sen kaavoitusta koskevat erityisesti seuraavat valtakunnalliset alueidenkäyttötavoitteet:

Toimivat yhdyskunnat ja kestävä liikkuminen

Edistetään koko maan monikeskuksista, verkottuvaa ja hyvin yhteyksiin perustuvaa aluerakennetta, ja tuetaan eri alueiden elinvoimaa ja vahvuuksien hyödyntämistä. Luodaan edellytykset elinkeino- ja yritystoiminnan kehittämiseksi sekä väestökehityksen edellyttämälle riittävälle ja monipuoliselle asuntotuotannolle.

Luodaan edellytykset vähähiiliselle ja resurssitehokkaalle yhdyskuntakehitykselle, joka tukeutuu ensisijaisesti olemassa olevaan rakenteeseen. Suurilla kaupunkiseuduilla vahvistetaan yhdyskuntarakenteen eheyttä.

Terveellinen ja turvallinen ympäristö

Varaudutaan sään ääri-ilmiöihin ja tulviin sekä ilmastonmuutoksen vaikutuksiin. Uusi rakentaminen sijoitetaan tulvavaara-alueiden ulkopuolelle tai tulvariskien hallinta varmistetaan muutoin.

Ehkäistään melusta, tärinästä ja huonosta ilmanlaadusta aiheutuvia ympäristö- ja terveyshaittoja. Haitallisia terveysvaikutuksia tai onnettomuusriskejä aiheuttavien toimintojen ja vaikutuksille herkkien toimintojen välille jätetään riittävän suuri etäisyys, tai riskit hallitaan muulla tavoin.

Otetaan huomioon yhteiskunnan kokonaisturvallisuuden tarpeet, erityisesti maanpuolustuksen ja rajavalvonnan tarpeet ja turvataan niille riittävät alueelliset kehittämisedellytykset ja toimintamahdollisuudet.

Elinvoimainen luonto- ja kulttuuriympäristö sekä luonnonvarat

Huolehditaan valtakunnallisesti arvokkaiden kulttuuriympäristöjen ja luonnonperinnön arvojen turvaamisesta.

Edistetään luonnon monimuotoisuuden kannalta arvokkaiden alueiden ja ekologisten yhteyksien säilymistä.

Huolehditaan virkistyskäyttöön soveltuvien alueiden riittävydestä sekä viheralueverkoston jatkuvuudesta.

Luodaan edellytykset bio- ja kiertotaloudelle sekä edistetään luonnonvarojen kestävää hyödyntämistä. Huolehditaan maa- ja metsätalouden kannalta merkittävien yhtenäisten viljely- ja metsäalueiden sekä saamelaiskulttuurin ja -elinkeinojen kannalta merkittävien alueiden säilymisestä.

Uusiutumiskykyinen energiahuolto

Varaudutaan uusiutuvan energian tuotannon ja sen edellyttämien logististen ratkaisujen tarpeisiin. Tuulivoimalat sijoitetaan ensisijaisesti keskitetysti usean voimalan yksiköihin.

Turvataan valtakunnallisen energiahuollon kannalta merkittävien voimajohtojen ja kaukokuljettamiseen tarvittavien kaasuputkien linjaukset ja niiden toteuttamismahdollisuudet. Voimajohtolinjauksissa hyödynnetään ensisijaisesti olemassa olevia johtokäytäviä.

KESKI-POHJANMAAN MAAKUNTAKAAVA

Yleiskaava-alueelle on voimassa maankäyttö- ja rakennuslain (132/99) mukainen Keski-Pohjanmaan yhdistelmämaakuntakaava, jonka 1. vaihekaava on vahvistettu ympäristöministeriössä 24.10.2003, 2. vaihekaava 29.11.2007, 3. vaihekaava 8.2.2012 ja 4. vaihekaava 22.6.2016.

Yleiskaava-alueelle tai sen välittömään läheisyyteen sijoittuvat maakuntakaavassa seuraavat merkinnät:

TUULIVOIMALOIDEN ALUE (tv, 74_704)

MAAKUNNALLISESTI TAI SEUDULLISESTI ARVOKAS MAISEMA-ALUE (Töppösenluolikko ja Penninkijoki–Hangasneva–Säästöpiirinnevan)

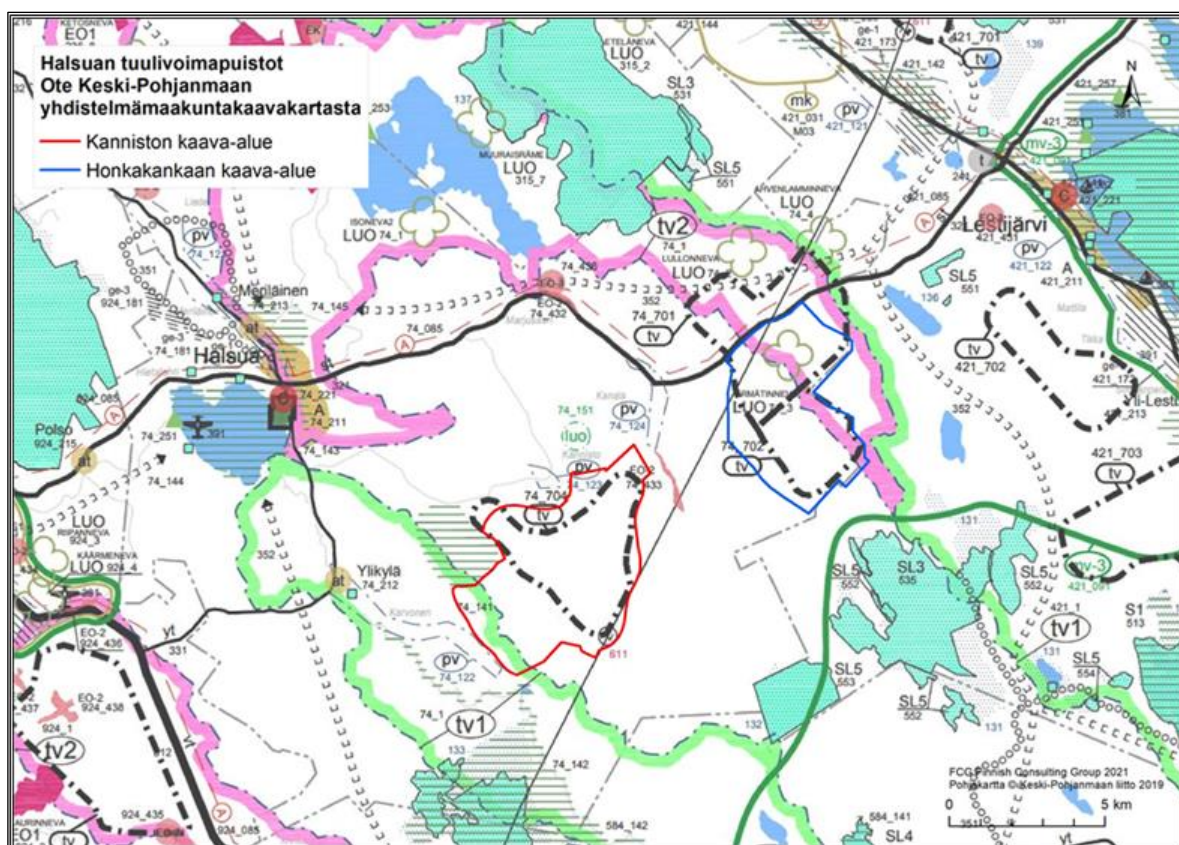
TURVETUOTANTOVYÖHYKE 1 (tv1)

PÄÄJOHTO TAI -LINJA

LUONNON MONIMUOTOISUUDEN KANNALTA ERITYISEN TÄRKEÄ ALUE TAI KOHDE

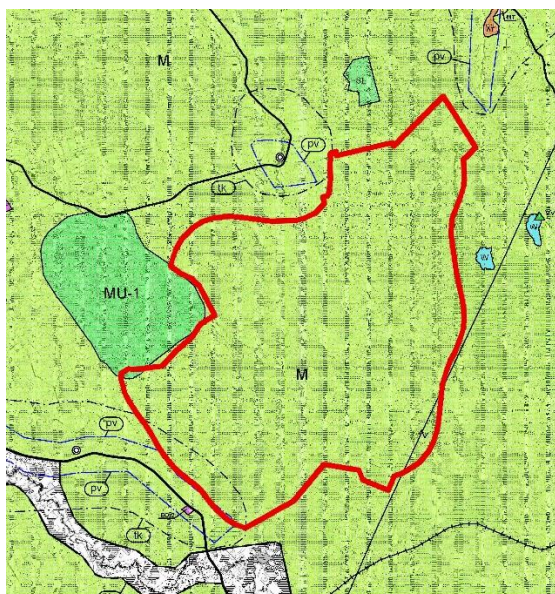
TÄRKEÄ TAI VEDENHANKINTAAN SOVELTUVA POHJAVESIALUE (Kannisto ja Ylikylä A)

Keski-Pohjanmaalla on lisäksi vireille 5. vaihemaakuntakaava. Kaava tulee ajantasaistamaan kaupan palvelurakennetta ja huomioimaan seudulliset ampumaradat. Lisäksi kaavassa tarkastetaan yhdyskuntarakenteen merkintöjä ja elinkeinoelämän edellytyksiä. Kaavan osallistumis- ja arviointisuunnitelma on ollut nähtävillä 1.9.2015 – 30.9.2015.

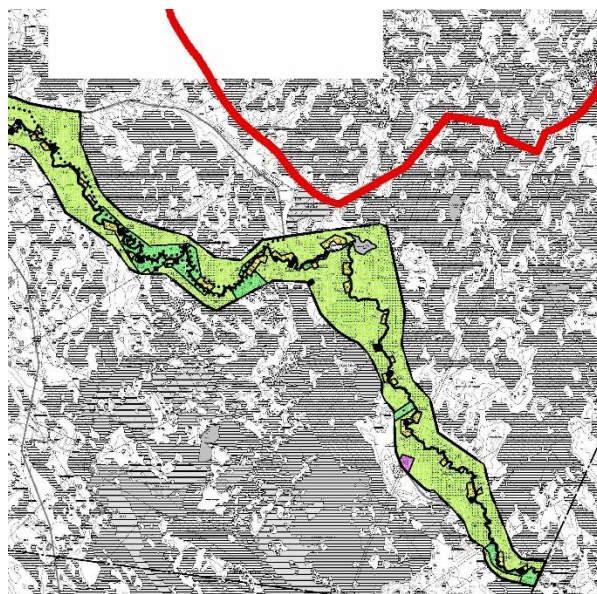


Kuva 2. Ote Keski-Pohjanmaan yhdistelmämaakuntakaavakartasta. Kanniston yleiskaava-alue on merkitty punaisella viivalla.

YLEIS- JA ASEMAKAAVAT



Kuva 3 (vasemmalla). Ote Halsuan yleiskaavasta 2020. Kanniston kaava-alue on merkitty punaisella viivalla.



Kuva 4 (oikealla). Ote Halsuan rantayleiskaavasta. Kanniston kaava-alue on merkitty punaisella viivalla.

Halsuan tuulivoimapuiston Kanniston yleiskaava-alueella on voimassa Halsuan yleiskaava 2020. Suunnittelualue on merkitty Halsuan yleiskaavassa 2020 lähes kokonaan *maa- ja metsätalousvaltaiseksi alueeksi (M)*. Alueella on lisäksi *maa- ja metsätalousvaltaista aluetta, jolla on ulkoilun ohjaamistarvetta (MU-1)*. Alueen itärajaa viistäen kulkee *voimalinja*.

Aivan Kanniston yleiskaava-alueen etelärajan tuntumassa on voimassa myös Halsuan rantayleiskaava, joka sijoittuu suunnittelualueen lounaispuolelle Penninkijoen varteen.

Kanniston yleiskaava-alueella ei ole voimassa olevaa asemakaavaa. Lähin asemakaava-alue on Halsuan kirkonkylässä noin 8 kilometriä kaava-alueesta länteen.

HANKKEEN YVA-MENETTELY

Vaikutusten arviointi on osa tuulivoimarakentamisen suunnittelua. Merkittävien tuulivoimahankkeiden ympäristövaikutukset arvioidaan YVA-lain mukaisessa ympäristövaikutusten arviointimenettelyssä. Valtioneuvosto on lisännyt 14.4.2011 YVA-asetuksen 6§:n hankeluettelon tuulivoimapuitte, joissa voimalaitosten määrä on vähintään 10 tai niiden yhteen laskettu kokonaisteho on vähintään 30 MW. Ympäristövaikutusten arviointimenettelystä annetun lain (252/2017) liitettä 1 on muutettu tuulivoiman osalta eduskunnan päätöksen mukaisesti seuraavasti: tuulipiston kokonaisteho on säilytetty osana YVA-kynnystä, mutta raja on nostettu 45 megawattiin. Muutos on astunut voimaan 1.2.2019.

Tässä hankkeessa tarkastellaan tuulivoimalahanketta, jonka voimalaitosten määrä on yli 10 kappaletta ja kokonaisteho yli 45 MW, joten hankkeeseen sovelletaan automaattisesti ympäristövaikutusten arviointimenettelyä.

Honkakankaan ja Kanniston hankealueita arvioidaan yhteisessä ympäristövaikutusten arviointimenettelyssä. Hankkeen YVA-menettely on käynnistynyt 2015. Hankkeen YVA-ohjelma oli nähtävillä 19.11.2015 – 30.12.2015.

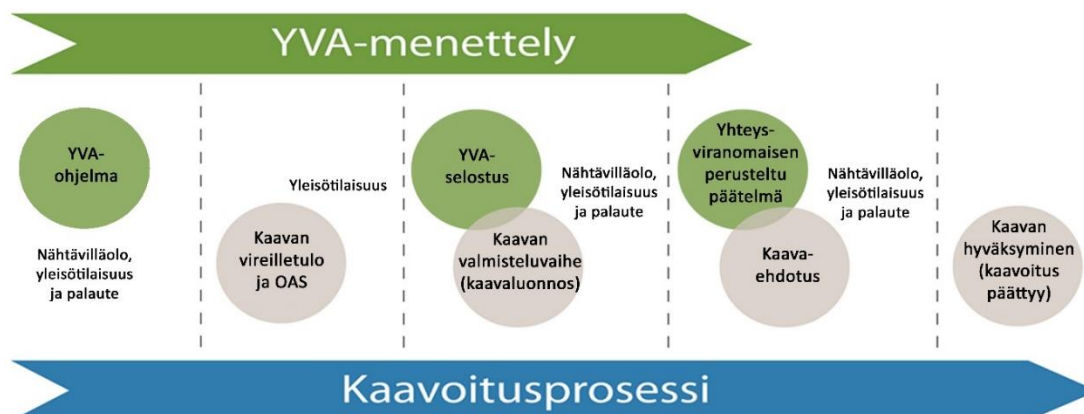
Hanke on muuttunut YVA-ohjelman jälkeen merkittävästi. Voimalamäärä on vähentynyt. Lisäksi voimalasijoittelu, voimaloiden teho ja korkeus sekä hankealueen raja ovat muuttuneet. Hankemuutokset on huomioitu laaditussa ympäristövaikutusten arviointiselostuksessa. Hankkeen YVA-selostus on valmistunut syksyllä 2019. Hankkeen YVA-selostus oli nähtävillä yhtä aikaa kaavojen valmisteluvaiheen aineistojen kanssa, 10.12.2019–7.2.2020.

Etelä-Pohjanmaan ELY-keskus on 31.3.2020 antanut YVA-selostuksesta lausunnon (EPOELY/4677/2015), jonka mukaan se täyttää ympäristövaikutuksista annetun asetuksen 10 §:n mukaiset vaatimukset täydennystarpeet huomioiden. Lausunnon pohjalta voimalapaikkoja on vähennetty ja hankealueen rajaa muutettu kaavaehdotusvaiheessa.

Hankkeen YVA-aineisto löytyy osoitteesta: [https://www.ymparisto.fi/fi-FI/Asiointi_luvat_ja_ymparistovaikutusten_arviointi/Ymparistovaikutusten_arviointi/YVAhankkeet/Halsuan_tuulivoimahanke/Halsuan_tuulivoimahanke\(35808\)](https://www.ymparisto.fi/fi-FI/Asiointi_luvat_ja_ymparistovaikutusten_arviointi/Ymparistovaikutusten_arviointi/YVAhankkeet/Halsuan_tuulivoimahanke/Halsuan_tuulivoimahanke(35808)).

YLEISKAAVAN SUHDE YVA-MENETTELYYN

Tuulivoimapuiston yleiskaavan laatiminen toteutetaan rinnan YVA-menettelyn kanssa. Yleiskaava perustuu YVA-menettelyn yhteydessä tutkittuihin vaihtoehtoihin ja vaikutusten arviointiin.



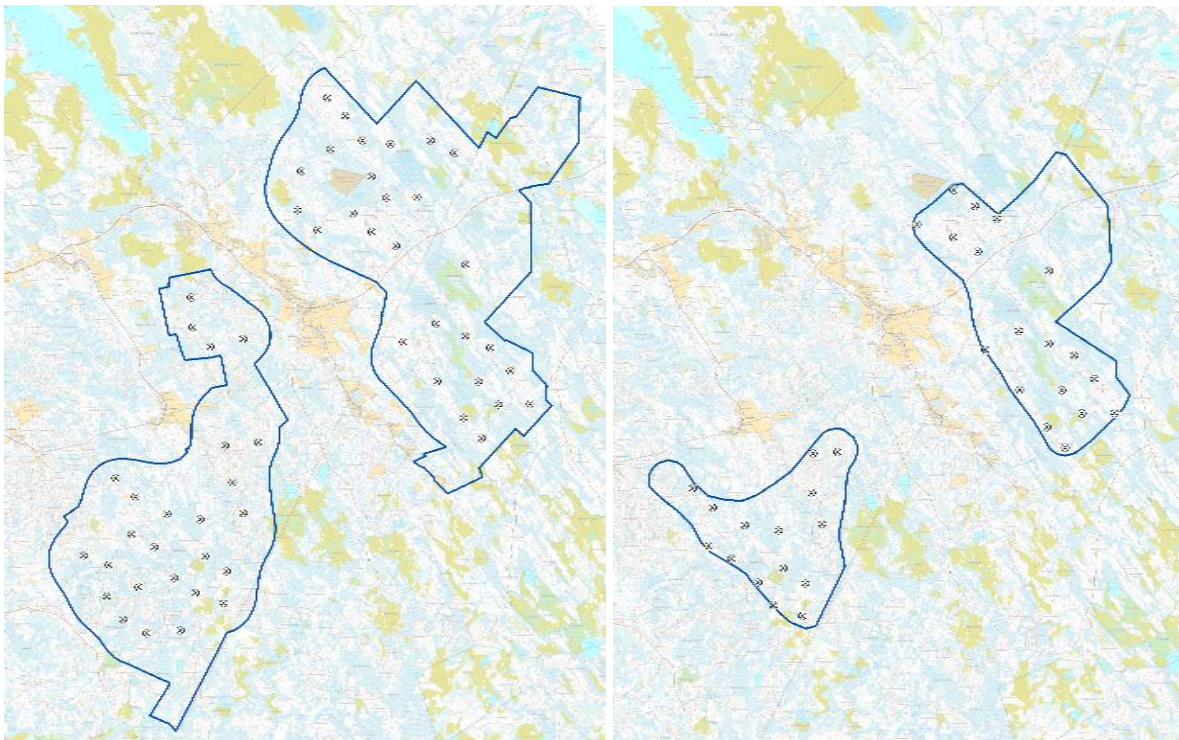
Kuva 5. YVA-menettelyn suhde kaavoprosessiin.

YVA-VAIHTOEHDOT

YVA-asetuksen mukaan ympäristövaikutusten arviointiohjelmassa tulee esitellä hankkeen vaihtoehdot, joista yhtenä vaihtoehtona on hankkeen toteuttamatta jättäminen, jollei tällainen vaihtoehto erityisestä syystä ole tarpeeton. Hankkeen YVA-vaihtoehdot ovat seuraavat:

- VE0: hanketta ei toteuteta
- VE1: enintään 54 voimalaa, voimaloiden korkeus enintään 300 m ja teho 6–10 MW.
- VE2: enintään 33 voimalaa, voimaloiden korkeus enintään 300 m ja teho 6–10 MW.

Halsuan tuulivoimapuistohanke on suunniteltu liitettävän YIT Rakennus Oy:n suunnittelemaan Les-tjärvi-Alajärvi 400 kV voimajohtoon.



Kuva 6 (vasemmalla). Hankevaihtoehto VE1.

Kuva 7 (oikealla). Hankevaihtoehto VE2.

ALUETTA KOSKEVAT SELVITYKSET JA VAIKUTUSTENARVIOINTI

Kanniston tuulivoimayleiskaavan vaikutustenarviointi tehdään osana hankkeen YVA-menettelyä.

YVA-menettelyn yhteydessä laadittiin seuraavat selvitykset. Osa selvityksistä on tehty vuosina 2014–2015 hankkeen YVA-ohjelmavaiheessa ja osa vuoden 2019 aikana. Myös jo tehtyjä selvityksiä päivitettiin YVA-selostusvaiheessa viranomaisen edellyttämällä tavalla.

Vuonna 2014 laaditut luontoselvitykset:

- Luontotyyppi- ja kasvillisuus selvitykset
- Pesimälinnustoselvitykset
- Lintujen kevät- ja syysmuuton seuranta
- Lepakkoselvitys
- Liito-oravaselvitys
- Natura-arvioinnin tarveharkinta

Vuosina 2019 ja 2020 laaditut luontoselvitykset ja aikaisempien selvitysten täydennykset:

- Kasvillisuus- ja luontotyyppiselvitykset, suojelualuetarkistukset
- Metsäkanalintujen soidinpaikkaselvitykset, pöllöselvitykset
- Maakotkareviirien seuranta ja reviiirin käytön mallinnus

- Metsäpeuran elinympäristömallinnus
- Natura-arviointi

Vuonna 2021 laaditut luontoselvitykset ja aiempien selvitysten täydennykset:

- Metsäpeuraan kohdistuvien vaikutusten arviointi, päivitetty selvitys (04/2021)
- Natura-arvioinnin päivitys (04/2021)
- Maakotkaraportin täydennys (04/2021)

Muut ympäristöselvitykset:

- Muinaisjäännösinventointi 2018 ja sen täydennys 2019
- Maisematarkastelu ja havainnekuvat (04/2021)
- Näkemäalueanalyysi (04/2021)
- Melu- ja välkemallinnus (04/2021)

Asukaskysely:

- Toteutettu YVA-selostuksen yhteydessä.
- Kysely lähetettiin tuulivoimapuiston lähialueen kotitalouksille ja lomarakennusten omistajille.

Lisäksi on selvitetty mm. hankkeen vaikutukset maankäyttöön, asumisen olosuhteisiin, metsätalouteen, virkistyskäyttöön, metsästykseseen, elinkeinoihin ja talouteen sekä yhteisvaikutukset muiden hankkeiden kanssa.

Selvitetyt vaikutukset on määritelty yksityiskohtaisemmin hankkeen YVA-selostuksessa. Vaikutusten arviointi on tehty YVA-selostukseen. Vaikutusten selvittäminen perustuu alueelta käytössä oleviin perustietoihin, alueella suoritettuihin maastokäynteihin, osallisilta saatuihin lähtötietoihin, lausuntoihin ja huomautuksiin sekä laadittujen suunnitelmien ympäristöä muuttavien ominaisuuksien analysointiin.

Vaikutusten selvittämisen tarkoituksena on jo suunnittelun aikana saada tietoa suunnitteluratkaisujen merkityksestä ja siten parantaa lopullisen suunnitelman laatua.

OSALLISTUMINEN JA VUOROVAIKUTUS

OSALLISET

Osallisia ovat

- kaava-alueen kiinteistönomistajat
- ne, joiden asumiseen, työhön tai muihin oloihin valmisteilla oleva kaava saattaa huomattavasti vaikuttaa:
 - kaavan vaikutusalueen (lähiympäristön) asukkaat, maanomistajat ja haltijat, yritykset ja elinkeinonharjoittajat sekä virkistysalueiden käyttäjät
- viranomaiset, joiden toimialaa suunnittelussa käsitellään:
 - Halsuan kunnan hallintokunnat ja lautakunnat
 - lähimmät naapurikunnat: Lestijärven kunta, Perhon kunta, Kokkolan kaupunki ja Vetelin kunta
 - Etelä-Pohjanmaan elinkeino-, liikenne- ja ympäristökeskus (ELY), Keski-Pohjanmaan liitto, Keski-Pohjanmaan ja Pietarsaaren alueen pelastuslaitos, Länsi- ja Sisä-Suomen aluehallintoviraston (AVI), Väylä, Liikenne- ja viestintävirasto Traficom, Museovirasto, Keski-Pohjanmaan maakuntamuseo, Puolustusvoimat (2. Logistiikkarykmentti), Metsähallitus, Metsäkeskus ja Luonnonvarakeskus Luke
- yhteisöt, joiden toimialaa suunnittelussa käsitellään:
 - asukkaita edustavat yhteisöt kuten asukasyhdistykset sekä kylätoimikunnat: Halsuan Maa- ja Kotitalousseura, Ylikylän kyläyhdistys

- o tiettyä intressiä tai väestöryhmää edustavat yhteisöt, kuten elinkeinonharjoittajia, yrityksiä, harrastetoimintaa tai luonnonsuojelua edustavat ja/tai edistävät yhdistykset: Pohjanmaan luonnonsuojelupiiri, Keski-Pohjanmaan lintutieteellinen yhdistys, Halsuan riistanhoitoyhdistys, Halsuan metsästysseura ry
- o muut paikallisella tai alueellisella tasolla toimivat yhteisöt kuten tienhoitokunnat ja vesiensuojeluyhdistykset:
- erityistehtäviä hoitavat yhteisöt tai yritykset kuten energia- ja vesilaitokset; Fingrid Oyj, Finavia Oyj, Digita Oy, Halsuan Energia Oy, Halsuan Vesi Oy.

OSALLISTUMINEN

Osallisilla on oikeus ottaa osaa kaavan valmisteluun, arvioida sen vaikutuksia ja lausua kaavasta mielipiteensä (MRL 62 §).

Osallisilla ja kuntalaisilla on oikeus antaa kaavasta mielipide valmisteluvaiheen aineiston ja kaavaluonnoksen nähtävilläoloaikana ja muistutus kaavaehdotuksen nähtävilläoloaikana. Annettuihin mielipiteisiin ja muistutuksiin laaditaan perustellut vastineet.

Kanniston tuulivoimapuiston yleiskaavan vireilletulon yhteydessä on laadittu tämä MRL 63 §:n mukainen osallistumis- ja arviointisuunnitelma. Osallistumis- ja arviointisuunnitelmassa (OAS) on esitelty kaavan laatimisessa noudatettavat osallistumis- ja vuorovaikutusmenetelmät, kerrottu kaavoituksen päätavoitteet, suunnittelun eteneminen ja alustava aikataulu sekä kuvattu kaavan yhteydessä laadittavat selvitykset ja vaikutustenarvioinnit.



Kuva 8. Yleiskaavoituksen vaiheet sekä osallistumismahdollisuudet.

SUUNNITTELU- JA PÄÄTÖKSENTEKOVAIHEET JA AIKATAULU

KAAVOITUKSEN VIREILLETULO (KEVÄTTALVI 2019)

Halsuan Tuulivoima Oy teki Kanniston yleiskaavan laadinnasta aloitteen Halsuan kunnalle. Kunnanhallitus hyväksyi aloitteen 20.2.2019 § 19 ja päätti yleiskaavoituksen käynnistämisestä. Yleiskaava tuli vireille Halsuan kunnanhallituksen päätöksellä 20.3.2019 § 36.

Tuulivoimayleiskaavan vireilletulon yhteydessä laadittiin tämä osallistumis- ja arviointisuunnitelma (OAS). Yleiskaavan vireilletulosta ja osallistumis- ja arviointisuunnitelman (OAS) julkisesti nähtävälle asettamisesta kuulutettiin Halsuan kunnan ilmoitustaululla ja internetsivuilla. Kunnan asukkailla ja muilla osallisilla on mahdollisuus esittää mielipiteensä OAS:ssa esitetyistä osallistumis- ja

vuorovaikutusmenetelmistä sekä kaavan suunnitelluista selvityksistä ja vaikutustenarvioinnista koko kaavaprosessin ajan.

Osallistumis- ja arviointisuunnitelma on saatavilla kunnantalolta ja kunnan internetsivuilla osoitteessa www.halsua.fi koko kaavaprosessin ajan. Osallistumis- ja arviointisuunnitelmaa täydennetään tarvittaessa kaavoitusprosessin aikana.

Kaavan vireilletulon jälkeen järjestettiin hankkeen YVA-menettelyn kanssa yhteinen tiedotus- ja keskustelutilaisuus Halsuan yhtenäiskoululla (osoite Perhontie 29, 69510 Halsua) 28.3.2019.

YLEISKAAVAN ALKUPERÄINEN VALMISTELUVAIHE (LOPPUVUOSI 2019 – KEVÄTTALVI 2020)

Kaavoituksen lähtökohtia ja tavoitteita koskeva 1. viranomaisneuvottelu pidettiin 27.9.2019 Etelä-Pohjanmaan ELY-keskuksessa.

Halsuan kunnanhallitus päätti 3.12.2019 § 116 asettaa Kanniston tuulivoimapuiston yleiskaavan valmisteluvaiheen aineiston ja kaavaluonnoksen MRL:n 62 §:n ja MRA 30 §:n mukaisesti julkisesti nähtäville 10.12.2019–7.2.2020 väliseksi ajaksi.

Nähtäville asettamisesta kuulutettiin Halsuan kunnan ilmoitustaululla ja kunnan internetsivuilla.

Kaavan valmisteluvaiheen aineiston nähtävilläoloaikana järjestettiin hankkeen YVA-menettelyn kanssa yhteinen tiedotus- ja keskustelutilaisuus Halsuan yhtenäiskoululla (osoite Perhontie 29, 69510 Halsua) 16.12.2019.

Osallisilla ja kuntalaisilla oli mahdollisuus esittää mielipiteensä nähtävilläoloaikana valmisteluvaiheen aineistosta ja kaavaluonnoksesta joko kirjallisesti tai suullisesti. Valmisteluvaiheen aineistosta pyydettiin lausunnot viranomaisilta. Saatu kirjallinen palaute käsiteltiin koosteeksi ja lausuntoihin ja mielipiteisiin annettiin perustellut vastineet (kaavan liite 10).

YLEISKAAVAN EHDOTUSVAIHE (KEVÄT – KESÄ 2020)

Halsuan kunnanhallitus päätti 29.6.2020 § 66 asettaa Kanniston tuulivoimapuiston yleiskaavan ehdotusvaiheen aineiston MRL:n 65 §:n ja MRA 19 §:n mukaisesti julkisesti nähtäville 2.7.2020 – 31.8.2020 väliseksi ajaksi.

Kaava-aineisto oli nähtävillä koko nähtävilläoloajan (2.7.2020 – 31.8.2020) Halsuan kunnan internetsivuilla osoitteessa www.halsua.fi sekä lisäksi Lestijärven kunnan internetsivuilla osoitteessa www.lestijarvi.fi/ajankohtaiset. Paperiseen kaava-aineistoon saattoi tutustua Halsuan kunnanvirastolla aikavälillä 3.8.2020 – 31.8.2020 sekä Lestijärven kunnanvirastolla aikavälillä 27.7.2020 – 31.8.2020.

Nähtäville asettamisesta kuulutettiin Halsuan kunnan ilmoitustauluilla sekä kunnan internetsivuilla.

Kaavan ehdotusvaiheen aineiston nähtävilläoloaikana järjestettiin tiedotus- ja keskustelutilaisuus Halsuan yhtenäiskoululla (osoite Perhontie 29, 69510 Halsua) 17.8.2020 klo 18.30.

Osallisilla ja kuntalaisilla oli mahdollisuus antaa nähtävilläoloaikana muistutus ehdotusvaiheen aineistosta joko kirjallisesti tai suullisesti. Ehdotusvaiheen aineistosta pyydettiin lausunnot viranomaisilta. Saatu kirjallinen palaute käsiteltiin koosteeksi ja lausuntoihin ja muistutuksiin annettiin perustellut vastineet (kaavan liite 12).

YLEISKAAVAN UUSI EHDOTUSVAIHE (KEVÄT – KESÄ 2021)

Hankkeen kokoa muutettiin edelleen ehdotusvaiheen nähtävilläolon (2.7.2020 – 31.8.2020) jälkeen. Kanniston voimalamäärä tippui 21 voimalasta 20 voimalaan. Kaava-alueiden rajausta myös supistettiin ja voimalasijoittelua muutettiin. Tämä aiheutti tarpeen asettaa kaavaehdotus uudelleen nähtäville.

Halsuan kunnanhallitus päätti 19.5.2021 § 55 asettaa Kanniston tuulivoimapuiston yleiskaavan ehdotusvaiheen aineiston uudestaan nähtäville 1.6.2021 – 30.6.2021 väliseksi ajaksi.

Kaava-aineisto on nähtävillä koko nähtävilläoloajan Halsuan kunnan internetsivuilla osoitteessa www.halsua.fi/hallinto/tuulivoimakaavat/ sekä lisäksi Lestijärven kunnan internetsivuilla osoitteessa www.lestijarvi.fi. Paperiseen kaava-aineistoon voi tutustua nähtävilläoloaikana Halsuan kunnanvirastolla sekä Lestijärven kunnanvirastolla.

Nähtäville asettamisesta kuulutetaan Halsuan kunnan ilmoitustauluilla sekä kunnan internetsivuilla.

Yleiskaavaan uuden ehdotusvaiheen aineistoa koskeva yleisötilaisuus järjestetään tiistaina 15.6. klo 17. Tilaisuus pidetään etäyleisötilaisuutena internetin välityksellä. Ohjeet yleisötilaisuuteen osallistumisesta sekä linkki itse tilaisuuteen löytyvät osoitteesta: www.halsua.fi/hallinto/tuulivoimakaavat/. Tervetuloa!

Osallisilla ja kuntalaisilla on mahdollisuus antaa nähtävilläoloaikana muistutus ehdotusvaiheen aineistosta joko kirjallisesti tai suullisesti. Kirjalliset mielipiteet tulee osoittaa Halsuan kunnanhallitukselle (os. Kauppisentie 5, 69510 Halsua) ennen nähtävilläolon päättymistä. Ehdotusvaiheen aineistosta pyydetään lausunnot viranomaisilta. Saatu kirjallinen palaute käsitellään koosteeksi ja lausuntoihin ja muistutuksiin annetaan perustellut vastineet.

YLEISKAAVAN HYVÄKSYMISVAIHE (SYKSY 2021)

Halsuan kunnanvaltuusto päättää yleiskaavan hyväksymisestä. Yleiskaavan hyväksymispäätöksestä tiedotetaan ELY-keskusta, muita lausunnon antaneita ja tiedottamista erikseen pyytäneitä sekä kaupungin ilmoitustaululla ja internetsivuilla. Yleiskaavan saatua lainvoiman siitä ilmoitetaan voimaantulokuulutuksella.

YHTEYSTIEDOT

Yleiskaavan valmistelusta saa lisätietoja kunnan internetsivuilta osoitteesta www.halsua.fi sekä seuraavilta henkilöiltä:



Halsuan kunta
Kauppisentie 5, 69510 Halsua

Jari Penttilä
Kunnanjohtaja
puh. 040 680 2202
jari.penttila@halsua.fi



Kaavaa laativa konsultti:
FCG Finnish Consulting Group Oy
Elektroniikkatie 6 (III. krs.), 90590 OULU

Janne Tolppanen
Kaavanlaatija, projektipäällikkö ja tiiminvetäjä
Arkkitehti
puh. 044 278 7307
janne.tolppanen@fcg.fi



Hankeesta vastaava:
Halsuan Tuulivoima Oy yhteistyössä OX2:n kanssa
Valtakatu 34, 69100 Kannus

Heli Harjula
Hankekehitys ja luvitus
puh. 040 6682 304
heli.harjula@ox2.com

Juha Parviainen
Hankekehitys ja luvitus
puh. 040 776 2755
juha.parviainen@ox2.com