



**HALSUAN KUNTA**

**TILINPÄÄTÖS JA TOIMINTAKERTOMUS**

**2022**

**TASEKIRJA**



*Kunnanhallitus 30.3.2023 § 28*  
*Kunnanvaltuusto xx.6.2023 §*

# Halsuan kunta, tasekirja 2022

## SISÄLLYSLUETTELO

TOIMINTAKERTOMUS .....	3
Olennaiset tapahtumat toiminnassa ja taloudessa.....	3
Selonteko kunnan sisäisen valvonnan ja riskienhallinnan järjestämisestä .....	12
Tilikauden tuloksen muodostuminen ja toiminnan rahoitus .....	13
Rahoitusasema ja sen muutokset .....	19
Kokonaistulot ja -menot.....	21
Kuntakonsernin toiminta ja talous.....	22
Tilikauden tuloksen käsittely ja talouden tasapainotus.....	29
KÄYTTÖTALOUDEN TOTEUTUMISVERTAILU.....	30
Käyttötalouden toteutuminen .....	30
Käyttötalouden toteutuma lautakunnittain.....	64
Tuloslaskelman toteutuminen .....	70
Investointien toteutuminen.....	72
Rahoituslaskelman toteutuminen.....	74
TILINPÄÄTÖSLASKELMAT .....	75
Tuloslaskelma 1.1.-31.12.2022 .....	75
Rahoituslaskelma 1.1.-31.12.2022 .....	76
Tase .....	77
Konsernilaskelmat.....	79
LIITETIEDOT .....	83
Kuntaa koskevat liitetiedot .....	83
Konsernia koskevat liitetiedot .....	84
Tuloslaskelmaa koskevat liitetiedot .....	85
Taseen vastaavia koskevat liitetiedot .....	88
Taseen vastattavia koskevat liitetiedot.....	90
Vakuuksia ja vastuusitoumuksia koskevat liitetiedot .....	92
Henkilöstöä koskevat liitetiedot .....	93
Tilintarkastusyhteisön palkkioita koskevat liitetiedot.....	93
ALLEKIRJOITUKSET JA MERKINNÄT .....	94
LUETTELOT JA SELVITYKSET .....	95
Luettelo kirjanpitokirjoista ja tositteiden lajeista .....	95
Luettelo kirjanpidon säilytyksestä.....	95
TILINTARKASTAJAN TILINPÄÄTÖSMERKINTÄ.....	95

## HALSUAN KUNTA

### TOIMINTAKERTOMUS

#### OLENNAISET TAPAHTUMAT TOIMINNASSA JA TALOUDESSA

#### KUNNANJOHTAJAN KATSAUS

Vuoden 2022 merkittävimpiä tapahtumia olivat Venäjän hyökkäys Ukrainaan, Suomen hakeminen NATO:oon yhdessä Ruotsin kanssa, koronarajoituksista vapautuminen, energian valtava hinnan nouseminen, puheet sähkön riittämättömyydestä talven osalta, korkojen nousu sekä ruoan hinnan nouseminen räjähdysmäisesti. Korkojen nousu ja inflaation kasvustakin suuri osa on seurausta pitempiaikaisesta talouskehityksestä maailmalla ja kotimaassa. Vuoden aikana käytiin raastavia työmarkkinaosapuolten työehtoneuvotteluja pitkin lakkoineen.

Kuntien talouden kannalta viime vuosi oli valmistautumista suureen sote-uudistukseen, missä kunnilta siirrettiin 1.1.2023 koko sote- ja pelastussektorin järjestämis- ja rahoitusvastuu maakunnallisille hyvinvointialueille. Koronakustannuksia syntyi paljon edellisvuotta vähemmän eikä niiden merkitys ollut kuntien kannalta merkittävä rahoitusosuuksien mennessä suoraan kuntayhtymälle. Verotulot kehittyivät hyvin, koska työllisyysaste hiukan parani edellisvuodesta ja ansiotuloihin tuli palankorotusten myötä suuri lisäys.

Halsuan kunnan taloudellinen tilanne on vuoden 2022 osalta hyvä. Kunta sai verotuloja hieman ennustettua merkittävästi enemmän, valtionosuuksia ennakoitun määrän ja SOITEn osalta saatiin palautusta toimintamenojen osalta noin 350.000 € ja vielä lisäksi edellisiltä tilausilta kertynyttä ylijäämää ja rahasto-osuutta palautettiin kunnalle noin 78.000 €. Näiden johdosta kunnan tilinpäätös on vahvasti ylijäämäinen, noin 610.000 €.

Tuulivoiman osalta kaavoitus hyväksyttiin uudelleen vuoden alussa. Tällä hetkellä hallinto-oikeus käsittelee sinne tehtyjä kahta valitusta molemmista kaavoista. Päätöksiä valituksiin odotetaan huh-tikuun puoleen väliin mennessä. Vireille on ollut myös kaksi Kokkolan kanssa yhteistä tuulivoima-kaavoitusta: Kairineva ja Riutanmaa. Lisäksi on selvityksessä myös uusia tuulivoima-alueita. Tuulivoimahankkeisiin liittyen on vireillä myös neljännen rinnakkaisen sähkönsiirtolinjan suunnittelu.

Kunnanvaltuusto päätti loppuvuonna polttoaineen jakeluaseman tekemisen liikekeskuksen kiinteistölle. Se rakennetaan kunnan toimesta ja toiminnasta tulee vastaamaan sitä varten perustettu kunnasta erillinen yksityinen osakeyhtiö.

Jari Penttilä  
Kunnanjohtaja

## KUNNAN HALLINTO

### KUNNANVALTUUSTO 1.8.2021 – 31.5.2025

Kunnanvaltuustossa on 15 jäsentä. Puolueittain valtuustopaikat jakaantuvat seuraavasti:  
KESK 8, PS 3, KD 3 ja KOK 1.

Pollari Jarmo, pj.	autoilija
Kujala Antti	maatalousyrittäjä
Koskela Tiina	lähihoitaja
Hotakainen Petri	kuljetusyrittäjä
Kangas Janne	maatalousyrittäjä
Karhulahti Jussi	maaseutuasiamies
Karhulahti Miia	Fysioterapeutti
Kauppinen Pertti	yrittäjä
Koskela Taina	eläkeläinen
Kukkola Mira	johtava lomittaja
Mastokangas Jyrki	maanviljelijä, yrittäjä
Meriläinen Marko, II vpj.	yrittäjä, turkistarhaaja
Pärkkä Timo	aluekehittäjä
Tuominiemi Jukka	yrittäjä
Ylikoski Aino-Maija	lastenhoitaja

### KUNNANHALLITUS 2021 – 2023

Pärkkä Timo, pj	aluekehittäjä
Kukkola Mira, I vpj	johtava lomittaja
Koskela Taina, II vpj	eläkeläinen
Hotaainen Petri	kuljetusyrittäjä
Hotakainen Veli-Matti	yrittäjä
Huttunen Henna	lomittaja, yrittäjä
Jussinmäki Tuukka	tradenomi
Tuominiemi Jukka	yrittäjä
Virkkala-Karvonen Mervi	lähihoitaja

### KESKUSVAALILAUTAKUNTA 2021 – 2025

Kalliokoski Minna, pj  
Karhukorpi Rauno, vpj  
Hietalahti Sirpa  
Salmela Kari  
Tuominiemi Anu

## **TARKASTUSLAUTAKUNTA 2021 – 2025**

Meriläinen Marko, pj (Korhonen Milla)  
Kauppinen Pertti, vpj (Tofferi Esa)  
Luoma Tiina (Mikkonen Hannu)  
Rokala Johanna (Hietalahti Sirpa)  
Torppa Kari (Kanala Arsi)

## **SIVISTYS- JA HYVINVOINTILAUTAKUNTA 2021 – 2025**

Karhulahti Jussi, pj (Marjusaari Timo)  
Saukko Mari, vpj (Ruuska Tanja)  
Karhulahti Miia (Leppäharju Heli)  
Kentala Jenni (Peltola Jarno)  
Lindfors Antti (Koskela Timo)  
Tiaskorpi Salla (Mastokangas Maija)  
Veber Tönis

## **RAKENNUS- JA YMPÄRISTÖLAUTAKUNTA 2021 – 2025**

Sillanpää Jarmo, pj (Patana Pasi)  
Kukkola Erja, vpj (Hotakainen Ritva A.)  
Isosaari Raija (Kanala Helena)  
Liedes Eljas (Torppa Kari)  
Mastokangas Jyrki (Marjusaari Teemu)  
Meriläinen Nina (Korhonen Milla)  
Tuominiemi Mika (Tuominiemi Aleks)

## **KUNNAN HALLINNOSSA TAPAHTUNEET MUUTOKSET**

Valtuustokaudeksi 2021-2025 kunnanvaltuuston puheenjohtajiksi valittiin Jarmo Pollari, I varapuheenjohtajaksi Antti Kujala ja II varapuheenjohtajaksi Tiina Koskela. Kunnanhallituksen puheenjohtajana 2021-2023 toimii Timo Pärkkä, I varapuheenjohtajana Mira Kukkola ja II varapuheenjohtajana Taina Koskela.

Kunnan palveluorganisaatiota johtaa kunnanjohtaja ja organisaatio on hallintokunnittain jaettuna tulosalueisiin. Vastaavina viranhaltijoina toimialueilla toimivat:

- yleishallinto ja elinkeinot: talousjohtaja
- tekninen sektori: tekninen johtaja
- sivistyssektori: rehtori/sivistystoimen johtaja

*”Jo etukäteen tiedettiin, että verokehitys oli viime vuonna (2022) niin kunnissa kuin valtiolla vahvaa. Yhteisöveron tuotto kasvoi peräti 7 prosenttia, kunnallisvero 5 prosenttia ja kiinteistöverokin yli 6 prosenttia. Jos kuntien yhteisöveron jako-osuus olisi pysynyt vuoden 2021 korotetulla tasolla niin yhteisövero olisi lisääntynyt kunnissa noin 25 prosenttia. Myös peruspalvelujen valtionosuudet kasvoivat sote-uudistuksen alla reilulla kuudella prosentilla.*

*Tilastotiedot kuntien vuoden 2022 kulukehityksestä ovat sen sijaan puhdasta jännitysnäytelmää paitsi kunnille niin myös vuoden 2023 alussa aloittaneille hyvinvointialueille. Kesän jälkeän lopullisesti selviävä sote-kulujen taso suhteessa ministeriön sote-siirtolaskelmiin vaikuttaa nimittäin sekä kuntien että hyvinvointialueiden rahavirtoihin tulevina vuosina.*

*Helmikuun tilinpäätösarvioissa menokehitys raportoidaan kululajeittain. Kulujen kasvu oli ripeää. Kunnissa kulut kasvoivat vajaat 5 prosenttia ja kuntayhtymissä vajaat 2 prosenttia. Erityisesti kuntayhtymien tilastotietoihin liittyy vielä paljon epävarmuutta keskeneräisten laskutusten ja raportointien vuoksi. Kuntayhtymien menot tulevatkin kasvamaan ennakkotiedoista vielä reippaasti. Menoja kasvattaa muu muassa sote-uudistuksen voimaanpanoon liittyvä velvollisuus kattaa kuntayhtymän taseeseen kertynyt alijäämä ennen sen siirtymistä hyvinvointialueelle ja HUS-yhtymään.*

*Kuntien ja kuntayhtymien energiakulut, muun muassa sähkö, kaasu ja lämmitys, nousivat viime vuonna ripeästi. Energiakulut lisääntyivät edellisvuodesta noin 8 % ja aiheuttivat kuntatalouteen viime vuonna noin miljardin euron kulut. Hintatason nousu tulee välittymään ruuan, ostopalvelujen ja esimerkiksi korkojen kustannuksiin vielä pitkään. Vuonna 2022 kuntien kustannusten nousu Venäjän sotatoimien vuoksi pysyi kuitenkin melko maltillisena. Keskeisenä tekijänä olivat kuntien korkosuojauskset ja ostoihin liittyvät pitkät sopimuskaudet.”*

Oheinen lainaus Kuntaliiton pääekonomistin Minna Punakallion tiedotteesta (22.2.2023) kuvastaa hyvin myös Halsuan kunnan tilannetta. Emokunnan tulos oli varsin vahva ja esimerkiksi tulorahoitusta tarkastellessa voidaan sen todeta riittäneen investointien kattamiseen. Vuoden 2022 tulos osoittaa kunnan osalta 611 438,09 euron ylijäämä, ollen kolmas perättäinen ylijäämäinen vuosi. Kunnan verotulot olivat noin 6,6 prosenttia yli budjetoidun ja kasvoivat vuodesta 2021 noin 158 577 euroa. Myös valtionosuudet kasvoivat merkittävästi edellisestä vuodesta, yhteensä noin 377 791 euroa.

Halsuan kunnan asukasmäärä 31.12.2022 oli 1052 henkilöä (1 076 v. 2021). Vähennystä edelliseen vuoteen verrattuna oli näin ollen 24 henkilöä, prosentuaalinen vähennys oli 2,2 % (v. 2021 vähennystä 2,3 %). Kunnan työttömyysaste joulukuun lopussa 2022 oli 8,6 % (v. 2021 6,7%), koko vuoden keskiarvon ollessa 7,3 % (v. 2021 8,1 %). Kunnan keskimääräinen työttömyysaste vuoden 2022 osalta on maakunnallista keskiarvoa (7,6 %) hieman parempi ja selkeästi alle koko maan keskiarvon (9,5 %).

Halsuan kunnan tulevaisuus näyttää valoisalta. Kunta on aktiivisesti mukana kehittämässä kunnan peruspalvelutuotantoa sekä elinkeinoja yhdessä kuntalaisten, paikallisten yrittäjien, naapurikuntien sekä Kaustisen seutukunnan kanssa. Vuoden 2023 alussa valtiolle siirtyvä sotetoiminta on ennakkotietojen valossa Halsuan kunnalle talouden ennustettavuuden kannalta positiivinen asia.

Vuoden 2021 lopulla valtuuston hyväksymät tuulivoimapuistojen yleiskaavat edistävät alueellisten uusien energiantuotantoratkaisujen kehittymistä. Rakennus- ja ympäristölautakunta myönsi Honkakankaan ja Kanniston tuulivoimakaava-alueille suunnitelluille tuulivoimaloille ennakkollisia rakennuslupia vuoden 2022 aikana. Lopulliset rakennusluvut käsitellään sitten, kun kaavat ovat saaneet lainvoiman ja valitusten alaisiin rakennuslupiin on saatu oikeuden lainvoimaiset päätökset. Tuulivoimapuistojen myötä kuntatalous vahvistuu huomattavasti. Tuulivoimatuotannon lisäksi kunta haluaa aktiivisesti edistää Kaustisen seutukunnan bio- ja kiertotalousohjelman toteuttamista, jossa esimerkiksi biokaasutuotanto nähdään tärkeänä keinona kasvattaa kunnan ja seutukunnan alueen bruttokansantuotetta. Ohjelman avulla pyritään luomaan edellytyksiä seutukunnan alueen alkutuotannon vahvistamiseen, maatalous nähdään alueellisesti ja kansallisesti erittäin tärkeänä huoltovarmuuskysymyksenä, jonka toimintaedellytysten tukemiseen Halsuan kunnassa halutaan tehdä kaikki tehtävissä oleva työ.

## OLENNAISET MUUTOKSET KUNNAN TOIMINNASSA JA TALOUDESSA

Kunnan omassa toiminnassa vuosi 2022 oli varsin vilkas. Kunnallishallinnossa valmistauduttiin tulevaan sotemuutokseen muun muassa omaisuuden hallinnan näkökulmasta. Kunnanhallitus käynnisti loppuvuodesta kiinteistöstrategiatyön sekä uuden kuntastrategian laadintaprosessin. Kuntaorganisaation rakenne pysyi samanlaisena kuin edellisvuotena.

## KUNNAN HENKILÖSTÖ

Kunnan oman henkilöstön määrä tilikauden lopussa oli 45 hlöä (vuonna 2021 44 hlöä).

## YMPÄRISTÖASIAT

Halsualla ei tällä hetkellä ole merkittäviä ympäristöön kohdistuvia uhkia. Maatalouden muutos vähentää toimivien tilojen lukumäärää, mutta uudet tilat ovat tilakooltaan ja eläinmäärältään huomattavasti entisiä suurempia. Ympäristökuormitus ei siten olennaisesti muutu nykyisestäään ja toisaalta uusien tilojen ympäristöriskit ovat hyvin hallinnassa huolellisen suunnittelutyön ja uusien rakentamismääräysten vaikutuksesta.

Kunnan tytäryhtiön Halsuan Kehitys Oy:n toimesta kehitetään biokaasulaitostoimintaa kunnassa. Yhtiö on mukana Kaustisen seutukunnan bio- ja kiertotaloushanketoiminnassa, jonka avulla muun muassa biokaasutuotantoa pyritään jalkauttamaan laajemminkin seutukunnan alueelle. Bio- ja kiertotalouden lisäämisellä voidaan vähentää merkittävästi myös ympäristökuormaa. Seutukunnan bio- ja kiertotalousohjelma etenee hyvin, ja vuosi 2023 tulee olemaan varsin vilkas biotalousteeman ympärillä.

Halsuan kunnan kuntastrategia (2018-2022) vahvistettiin kunnanvaltuustossa tammikuussa 2018.

Strategisiksi päälinjoiksi vuosille 2018-2022 valittiin seuraavat teemat:

### **Vahvistunut yhteisöllisyys**

Halsualaiset tunnistavat yhteisöllisyyden voiman, mutta huolena on aktiivisten toimijoiden vähyys. Strategian tavoitteena on vahvistaa kunnan ja yhteisöjen sekä yhteisöjen välistä yhteistyötä. Tutkitaan ennakkoluulottomasti uusia tapoja tuottaa palveluita kuntalaisille. Tämän tulisi näkyä kuntalaisille laadukkaampana arkena ja vapaa-aikana.

### **Väestömäärän aleneva kehitys on taittunut**

Kunta keskittyy tarjoamaan alueellisestikin houkuttelevimpia asumisen muotoja sekä paikkoja. Tavoitteena on pidemmällä tähtäimellä lisätä yhtenäiskoulun oppilasmäärää. Seutukunnallinen työpaikkakehitys tukee myös Halsuan väestömäärän kehitystä.

### **Tuodaan palvelut lähemmäksi**

Hyödynnetään digitalisaatiota ja ryhdytään ennakkoluulottomasti tulevaisuuden palveluiden käyttäjiksi. Palveluiden saatavuus edellyttää myös uusien liikennepalvelumuotojen kartoittamista ja käyttöönottoa

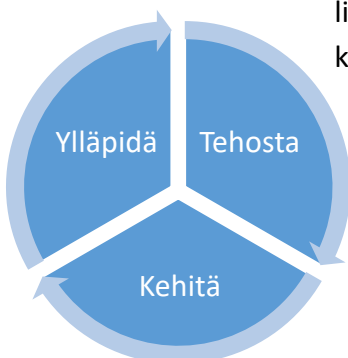
### **Vahvasta ja uudistuvasta alkutuotannosta kohti jalostetumpia tuotteita**

Elinkeinojen kehittäminen Halsualla edellyttää vahvempaa kunnan tunnettavuutta ja hyvää yhteistyötä naapurikuntien kanssa. Kunta auttaa verkostojen ja kumppanuuksien rakentamisessa.

### **Halsuan kuntaorganisaatio on kuntalaisia varten**

Toiminnan arvoja ovat joustavuus sekä hyvä palvelu siten, että henkilöstön jaksaminen ja vahvuudet huomioidaan.

Strategian avulla halutaan tuoda kunnan toimintaa entistä läpinäkyvämmäksi. Tavoitteena on, että kuntalaisten vaikutusmahdollisuuksia esim. päätöksentekoon lisätään erilaisin keinoin. Samalla varmistetaan, että tasa-arvo toteutuu kaikessa kunnan toiminnassa.





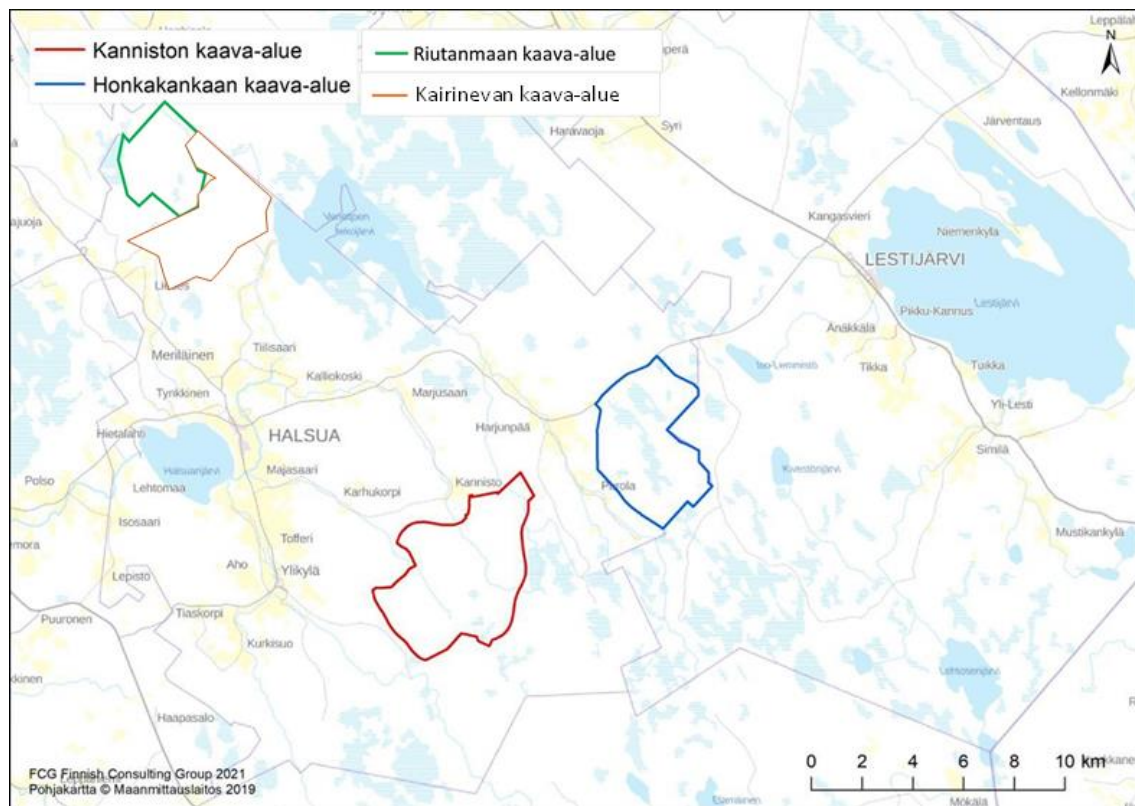
## Sote- ja maakuntaudistus

Halsuan kunta valmistautuu osaltaan vuonna 2023 aloittavan Keski-Pohjanmaan hyvinvointialueen toimintaan. Hyvinvointialueen hallinnon edustajat on valittu aluevaaleilla, jotka pidettiin tammikuussa 2022. Kunta on ollut aktiivisesti mukana vaikuttamassa hyvinvointialueen toiminnan suunnitteluun ja toteuttamiseen vuoden 2022 aikana. Aktiivisuutta on harjoitettu myös lakkaavan nykyisen kuntayhtymän kuntatalouksiin vaikuttavien omaisuuserien käsittelyssä vuoden 2022 puolella.

## Elinkeinot

Tuulivoimapuistojen toteutuminen alueella on hyvin todennäköistä sen jälkeen, kun Lestijärven hanketta ryhdytään toteuttamaan. Nykyaikaiset tuulivoimalat ovat huomattavasti tehokkaampia kuin edelliset mallit. Voimaloiden vuosituotanto nousee noin 1,5 kertaiseksi entisiin malleihin verrattuna, ja sen takia tuulivoiman tuottaminen on taloudellisesti kannattavaa ilman tuotantotukeakin. Halsuan tuulivoimahankkeiden toteuttaminen mahdollistuu pitkälti Lestijärvi-Alajärvi välille tehtävän uuden siirtolinjan ja kannattavuuden parantumisen myötä.

Oheiseen kuvaan on koottu tällä hetkellä suunnittelussa olevat tuulivoimapuistoalueet:



Kuten edellä on todettu, tällä hetkellä pisimmällä ovat Honkakankaan ja Kanniston alueiden hankkeet, Riutanmaan alueesta allekirjoitettiin kaavoitussopimus maaliskuussa 2021. Kairinevan alueen hanke ja siihen liittyvä kaavoitussopimus on vuoden 2022 lopulla vielä suunnittelupöydällä, mutta tämänkin alueen suhteen on tapahtunut edistymistä.

Tuulivoimapuistojen rakentamiseen liittyvää edunvalvontaa on harjoitettu muun muassa antamalla lausuntoja siirtolinjojen rakentamisen suunnitelmiin Fingrid Oyj:lle. Kunnan tavoitteena on vaikuttaa rakentamispäätöksiin siten, että uusista siirtolinjoista aiheutuisi mahdollisimman vähän haittaa alueen asukkaille ja maanomistajille.

Halsuan kunnan vahvuutena ovat edelleen vahva pienyrittäjäyys sekä hyvin toimiva alkutuotanto. Kuntastrategiassa on oma kohtansa alkutuotannon parissa toimivien yrittäjien auttamisessa tuotteidensa jalostusasteen nostamiseksi. Tavoite on haastava, mutta yhteistyössä alueen muiden toimijoiden kanssa tähän on mahdollista päästä. Maaseutualueet ympäri Suomen ovat suuressa murroksessa, niin myös Keski-Pohjanmaalla. Tähän nopeaan muutostuhtiin pyritään vastaamaan tehokkaasti seutukunnallisella sekä maakunnallisella yhteistyöllä. Kunta pyrkii olemaan aktiivinen toimija niin paikkakunnan, kuin seutukunnankin yrittäjäverkostoissa. Kunnan elinkeinoja pyritään kehittämään muun muassa monipuolistamalla elinkeinorakennetta.

## ARVIO MERKITTÄVIMMISTÄ RISKEISTÄ JA EPÄVARMUUSTEKIJÖISTÄ SEKÄ MUISTA TOIMINNAN KEHITTÄMISEEN VAIKUTTAVISTA SEIKOISTA

### Tilikauden aikaiset tapahtumat

#### **Kunnan palvelutuotanto**

Riskien ja epävarmuustekijöiden osalta voidaan todeta, että kuntatalouteen ja palvelutuotantoon liittyvät riskit ovat keskeisimpiä. Valtion hallinnossa on pyrkimys tehostaa koko julkistaloutta rakenteita uudelleen järjestelemällä, tämä tarkoittaa pahimmillaan sitä, että kunnan henkilöresurssit ohenevat entisestään. Tällöin on ensiarvoisen tärkeää, että kunnassa voidaan luoda riittäviä yhteistoimintamalleja esimerkiksi naapurikuntien kanssa, jotta ohut asiantuntijaorganisaatio ei aiheuta kohtuuttoman suurta riskiä toiminnalle.

Kunnan palvelutuotantoon sisältyy myös monenlaista vahinkoriskiä, niin toiminnan kuin omaisuuden näkökulmasta. Kyseisten riskien suojaamiseksi kunnalla on erilaisia vakuutuksia. Kunnan vakuutuksia hoitaa Vakuutusmeklariliike Ahjo Oy. Vakuutukset kilpailutetaan säännöllisesti. Tilikauden 2022 aikana kilpailutettiin kuntakonsernin omaisuus- ja toimintavakuutukset, pois lukien tapaturmavakuutus, jonka arvioitiin olevan jo valmiiksi erittäin kohtuullisella tasolla hinnoittelun osalta.

Tilikauden 2022 osalta vakuutukset jakautuivat seuraavasti:

Toimintaan liittyvät vakuutukset (lakisääteinen tapaturma sekä oppilasvakuutus):  
LähiTapiola

Omaisuuteen ja muuhun toimintaan liittyvät vakuutukset:  
Vahinkovakuutusyhtiö IF, kaudet 1-6  
Pohjola Vakuutus Oy, kaudet 7-12

Vakuutusmaksuja maksettiin vuonna 2022 yhteensä 20 129 € (vuonna 2021 16 774 €). Osa vakuutuksista kattaa myös kunnan tytäryhtiöiden omaisuutta. Kunta laskuttaa yhtiöille kuuluvat osuudet vakuutusmaksuista vuosittain.

## Ukrainan sota

Venäjä hyökkäsi Ukrainaan helmikuussa 2022. Tällä hyökkäyksellä on ollut ja tulee olemaan mittavat vaikutukset niin Euroopan kuin koko maailman talouteen. Välittöminä vaikutuksina on vuoden 2022 puolella havaittu muun muassa polttoaineen hinnan merkittävää nousua, myös elintarvikkeiden hinnat ovat nousseet rajusti.

Ukrainan sodalla on ollut vaikutusta myös korkomarkkinoihin, sodan (ainakin välillisesti) aiheuttama energiakriisi sysäsi inflaation jyrkkään nousuun. EKP käynnisti ohjauksen noston seurauksena inflaation kasvua, EKP:n ohjauksen nousu on nostanut myös euribor-korkoja.

Kunnanhallitus päätti vuoden 2021 lopulla varautua mahdolliseen korkojen nousuun kiinnittämällä osan kuntatodistusohjelman mukaisesta lyhyestä vieraasta pääomasta pidempään ja paremmin suojattuun lainapääomaan. Suojaus tehtiin 1 000 000 eurolle, viiden vuoden kiinteällä korolla. Korkojen nousuriskiltä suojaudutaan lyhyen rahoituksen osalta muun muassa siten, että kuntatodistusohjelman joukkovelkakirjalainoja hajautetaan eri pituisille erääntymisjaksoille.

Kuntakonsernin näkökulmasta korkoriski rajautuu lähinnä kuntayhtymiin ja niiden korkorisikien hallintaperusteisiin. Kunnan omistamien tytäryhtiöiden korkoriskit ovat kunnan näemyksen mukaan varsin hyvin hallinnassa, vaikkakin absoluuttista korkomenojen kasvua on luvassa vuoden 2023 aikana.

## Tilikauden jälkeiset tapahtumat

Tilikauden jälkeisinä olennaisina tapahtumina voidaan pitää edelleen korkean inflaatiotason mukanaan tuomia haasteita, jotka vaikuttavat kuntatalouteen monella eri tavalla. Välittömin vaikutus näkyy korkojen nousuna, välillisiin vaikutuksiin voidaan lukea muun muassa hintojen nousun mukanaan tuoma kulutuksen väheneminen, joka vaikuttaa talouden toimeliaisuuteen hidastavasti.

Halsuan kunnassa on hyväksytty sisäisen valvonnan ja riskienhallinnan perusteet sekä sisäisen valvonnan ohjeistus.

Sisäisen valvonnan vastuu on johtavien viranhaltijoiden lisäksi kaikilla toimielimillä ja työntekijöillä. Sisäistä valvontaa ovat kaikki organisaation sisäiset menettely- ja toimintatavat, joilla pyritään varmistamaan, että kunnan toiminta ja hallinto hoidetaan asiallisesti, avoimesti, laadukkaasti ja lainmukaisesti. Kunnan johtavista viranhaltijoista koostuva johtoryhmä arvioi säännöllisesti hallinnon järjestämisen asianmukaisuutta sekä mahdollisia kehittämiskohteita. Sisäiseen valvontaan ja riskienhallinnan järjestämiseen kuuluu osaltaan myös kunnan ohjesääntöjen seuraaminen ja päivittäminen tarpeen mukaan. Tilikauden 2022 aikana hyväksyttiin uusi hankintaohjeistus ja henkilöstösuunnitelma.

Hallitus antaa toimintakertomuksessa arvion merkittävimmistä riskeistä ja epävarmuustekijöistä, sisäisen valvonnan ja riskienhallinnan järjestämisestä ja toimenpiteistä havaittujen puutteiden korjaamiseksi sekä konsernivalvonnasta. Kuntakonsernin riskit jaotellaan neljään pääryhmään, jotka ovat strategiset, taloudelliset ja toiminnalliset riskit sekä vahinkoriskit.

Riskienhallinnan näkökulmasta tilikauden aikana tehdyt olennaiset toimenpiteet:

- kuntakonsernin valmius- ja varautumissuunnittelua päivitettiin vesihuollon osalta. Tilikauden aikana käynnistettiin myös kunnan yleisen valmiussuunnitelman päivitystyö, joka jatkuu seuraavalle vuodelle
- kunnan alueella sijaitsevat väestösuojat katselmoitiin ja niihin liittyvät tiedot päivitettiin
- kuntakonsernin vuokrakiinteistöjen käyttäjäturvallisuuden katselmoinnin perusteella päätettiin lisätä kameravalvonta kahteen eri kohteeseen
- henkilökunnan työterveyshuollon toteuttaa TyöplusKunta Oy. Työterveyshuollon sopimus päivitettiin tilikauden 2022 aikana ja uusi sopimus astuu voimaan 1.1.2023.
- kuntakonsernin rahoitusriskit liittyvät yleiseen korkojen nousuun. Korkojen nousua vastaan on suojauduttu osittain kiinteillä korkoratkaisuilla
- kunnan tietohallintoa toteutetaan pääosin omana työnä, mutta tietoverkkoratkaisut ja niihin liittyvä palvelutuotanto ostetaan pääosin Kasenet Oy:ltä. Kuntakonsernin käytössä olevia keskeisiä tietojärjestelmiä on siirretty SaaS-pohjaisiksi, osittain tietoturvan näkökulmasta
- omaisuus- ja toimintariskien taloudellisilta vaikutuksilta suojautumiseksi kuntakonsernilla on tavanomaiset omaisuus-, toiminta- ja henkilöstövakuutukset. Kuntakonsernin vakuutussalkku kilpailutettiin tilikauden 2022 aikana, pois lukien lakisääteinen tapaturmavakuutus

Kunnanhallitus arvioi, että Halsuan kunnan sekä sen omistamien tytäryhteisöjen päätöksenteko, strateginen ja operatiivinen toiminta sekä talouden suunnittelu ja seuranta on ollut tavoitteiden mukaista tilikaudella 2022.

Kunnan 100 %:sti omistamien tytäryhtiöiden taloushallinnosta sekä johtamisesta vastaa Halsuan kunta. Konserniyhtiöitä on johdettu samoilla periaatteilla kuin emokuntaa, huomioiden sen mitä laki sanoo osakeyhtiöiden toiminnasta itsenäisinä yksikköinä.

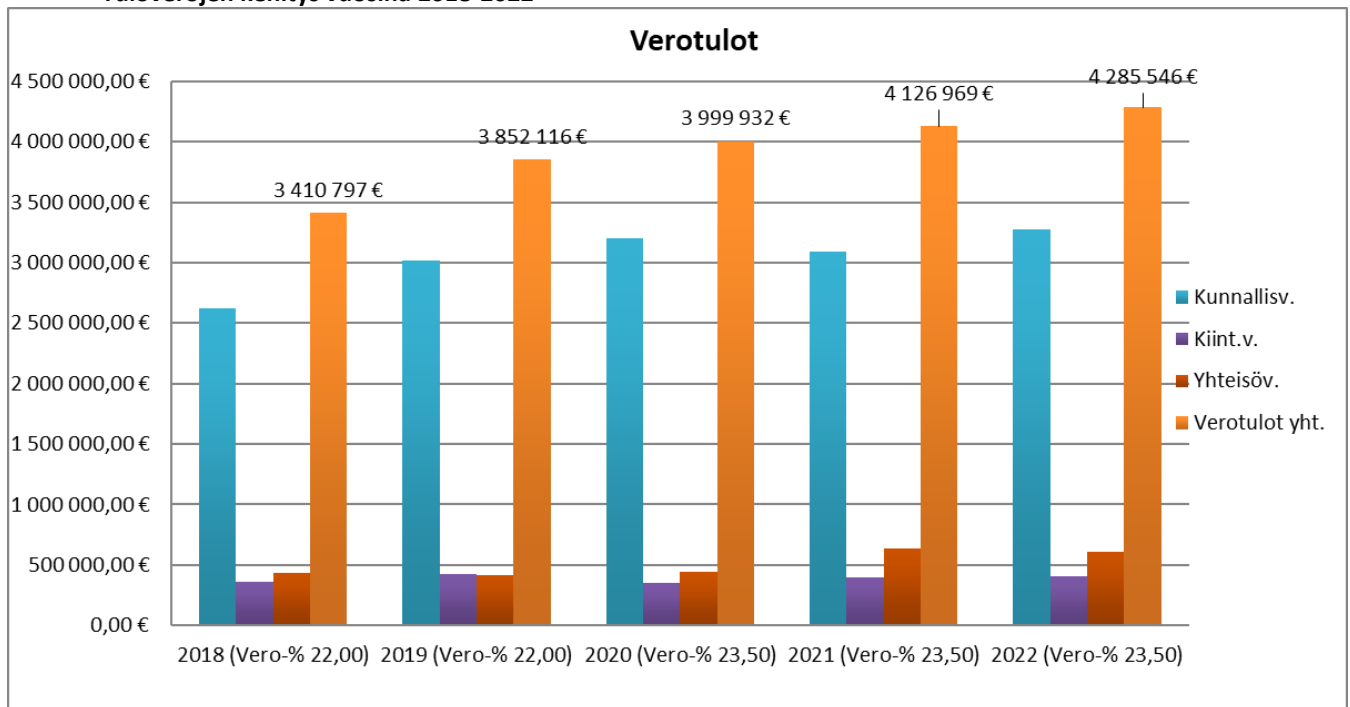
## TILIKAUDEN TULOS

Halsuan kunnan tilikauden tulos vuodelta 2022 on ylijäämäinen 611 438,09 €.

**Verotulot**

Kunnan verotulot kasvoivat edellisestä vuodesta yhteensä 158 577 €, tuloveroprosentti pidettiin edellisen vuoden tasolla, eli 23,5 %:ssa. Ansiotuloveron osuus kasvoi edellisestä vuodesta 180 342 €. Yhteisövero-osuus laski 28 654 € ja kiinteistöveron tuotto kasvoi 6890 €.

Kokonaisverotuloilla katettiin toimintamenoista noin 44,4 % (2021 43,19 %, 2020 45,64 %, 2019 41,74 %). Kunnan tuloveroprosentti on ollut vuodesta 2020 alkaen 23,50 %.

**Tuloverojen kehitys vuosina 2018-2022**

## Valtionosuudet

Verotulojen lisäksi toinen merkittävä rahoituserä kunnalle ovat valtionosuudet. Valtionosuuksien kehitykseen ei voida juurikaan vaikuttaa kunnan omilla päätöksillä. Kunnan valtionosuusrahoitus muodostuu kahdesta osasta: valtiovarainministeriön hallinnoimasta kunnan peruspalvelujen valtionosuudesta ja opetus- ja kulttuuritoimen rahoituksesta annetun lain mukaisesta valtionosuusrahoituksesta, jota hallinnoi opetus- ja kulttuuriministeriö.

Kunnan peruspalvelujen valtionosuuteen sisältyvät:

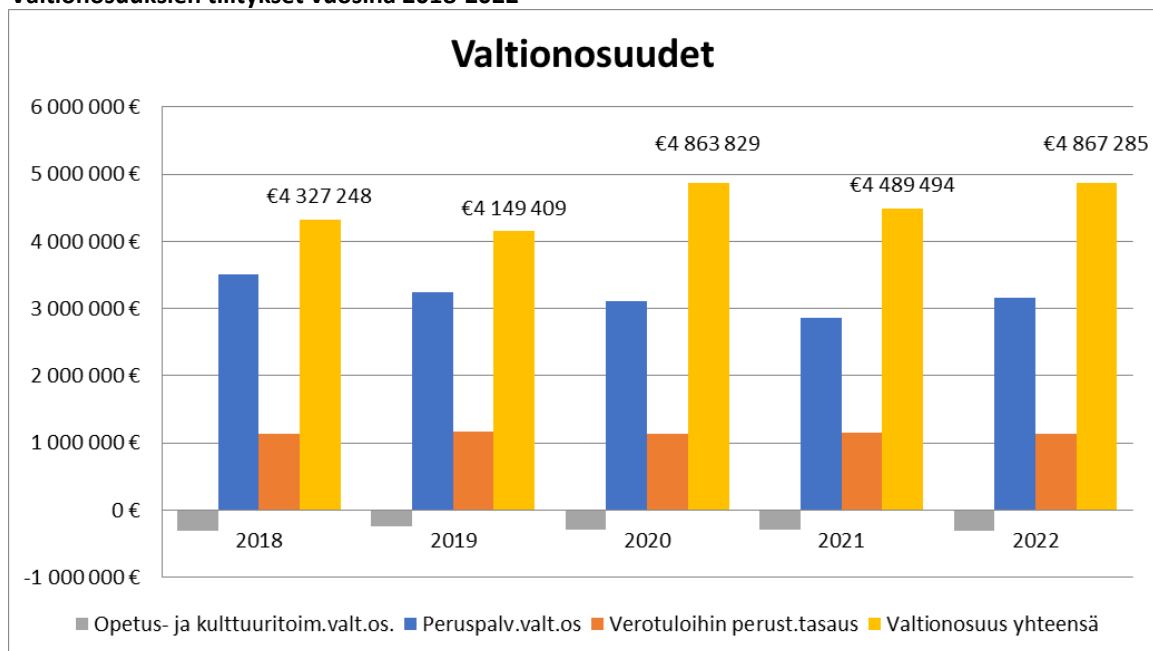
- sosiaali- ja terveydenhuolto
- esi- ja perusopetus
- kirjastot
- yleinen kulttuuritoimi ja
- asukasperustaisesti rahoitettava taiteen perusopetus

Myös verotuloihin perustuva valtionosuuden tasaus on osa kunnan peruspalvelujen valtionosuutta. Lisäksi kunnan peruspalvelujen valtionosuuteen sisältyvät yleinen osa, erityisen harvan asutuksen ym. lisäosat, järjestelmämuutoksen tasaus, harkinnanvarainen valtionosuuden korotus ja valtionosuudessa huomioon otettavat lisäykset ja vähennykset, mm. veromenetysten kompensatio.

Opetus- ja kulttuuritoimen rahoituslain mukaisen valtionosuusrahoituksen euromääräisesti merkittävin osa on koulutuksen ylläpitäjille myönnettävä yksikköhintarahoitus lukiokoulutukseen, ammatilliseen koulutukseen ja ammattikorkeakouluille. Lisäksi opetus- ja kulttuuriministeriö myöntää perusopetukseen oppilaskohtaista lisärahoitusta (pidennetty oppivelvollisuus, lisäopetus, maahanmuuttajien perusopetukseen valmistava opetus jne.) ja rahoituksen muuhun opetus- ja kulttuuritoimintaan (kansalaisopistot, museot, teatterit, orkesterit, nuorisotyö jne.). Halsuan kunta ei järjestä lukiokoulutusta, ammatillista koulutusta eikä ammattikorkeakoulutusta, tämän takia opetus- ja kulttuuritoimen valtionosuus on miinusmerkkinen.

Valtionosuuksien tilityksiin on tehty leikkauksia viime vuosina, mutta vuonna 2022 valtionosuudet kasvoivat varsin selkeästi edellisestä vuodesta. Kasvua oli euromääräisesti 377 791 €, valtionosuudet olivat yhteensä 4 867 285 €.

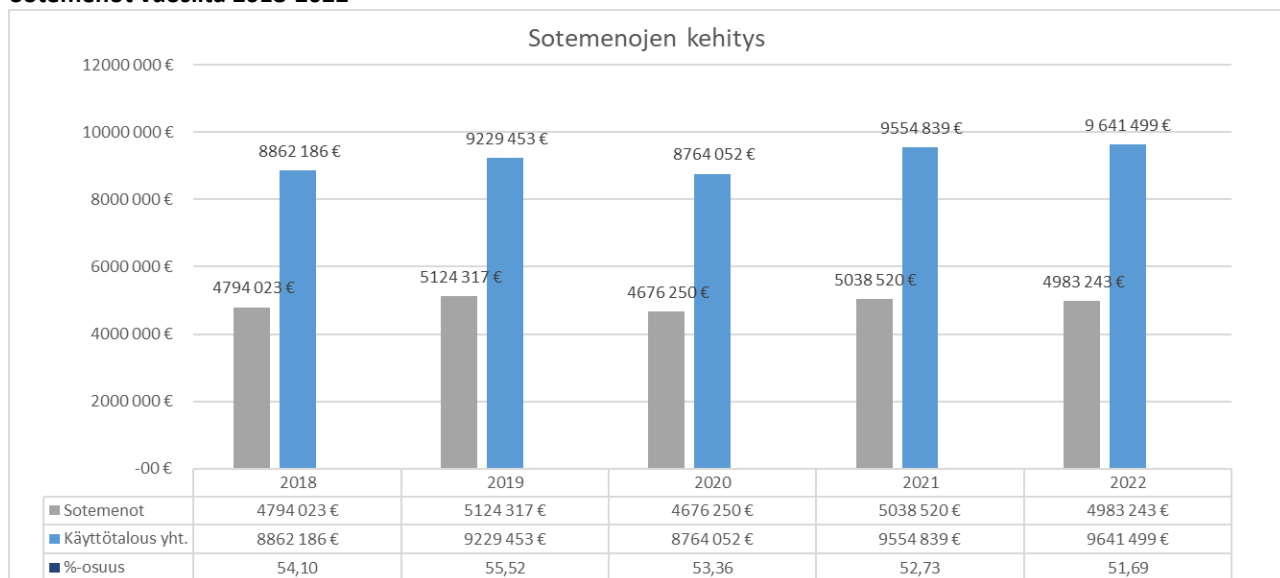
## Valtionosuusten tilitykset vuosina 2018-2022



## Sotemenot

Sosiaali- ja terveyshuollon kustannukset, jotka olivat noin 51,69 % (2021 52,73 %) kunnan kaikista toimintakuluista, kasvoivat edellisvuoteen verrattuna noin 362 271 €. Kustannusten nousua selittää vuotta 2020 suurempi sotepalveluiden käyttö.

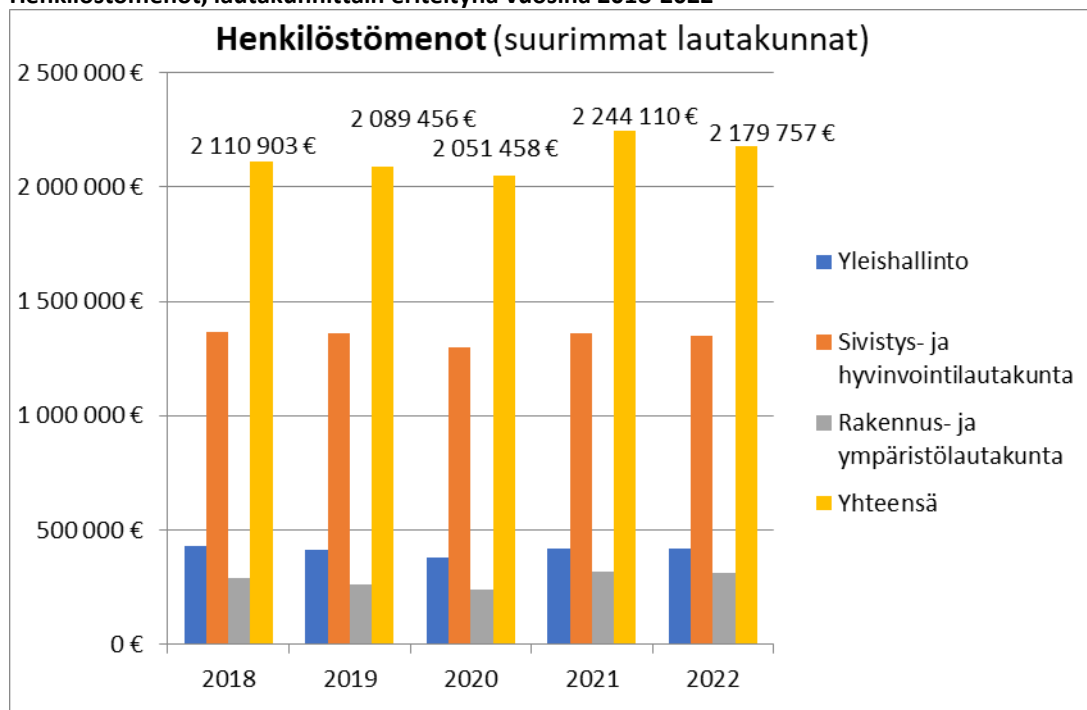
## Sotemenot vuosilta 2018-2022



## Henkilöstömenot

Halsuan kunnan henkilöstökulut vuonna 2022 olivat yhteensä noin 2 179 757 €. Tämä on noin 64 353 € vähemmän kuin vuonna 2021. Henkilöstömenot ovat sosiaali- ja terveydenhuoltopalvelujen jälkeen suurin yksittäinen menoerä Halsuan kunnassa. Seuraavassa kaaviossa on esitetty henkilöstömenot lautakunnittain. Erittely koskee kustannuksiltaan suurimpia lautakuntia, ”yhteensä”-palkki sisältää kuitenkin koko kunnan henkilöstömenot.

### Henkilöstömenot, lautakunnittain eriteltynä vuosina 2018-2022



Kuten kuviosta käy ilmi, selkeästi suurin henkilöstökustannus kohdistuu sivistyslautakuntaan. Sivistyslautakunnan alle kuuluvat oman koulutoimen lisäksi muun muassa lasten varhaiskasvatus, koulutuspalvelut, kirjastotoimi, kotiseutu- ja kulttuuritoimi, nuorisotoimi sekä liikuntatoimi.

Oman koulutoimen osuus sivistyslautakunnan henkilöstömenoista vuonna 2022 oli noin 936 900 € (vuonna 2021 931 769 €). Seuraavaksi suurin sivistyslautakunnan henkilöstömenoerä koostuu lasten varhaiskasvatuksesta (perhepäivähoito sekä päiväkotii), jossa henkilöstökulut olivat yhteensä noin 281 192 € (vuonna 2021 290 167€).



## Tuloslaskelma ja sen tunnusluvut

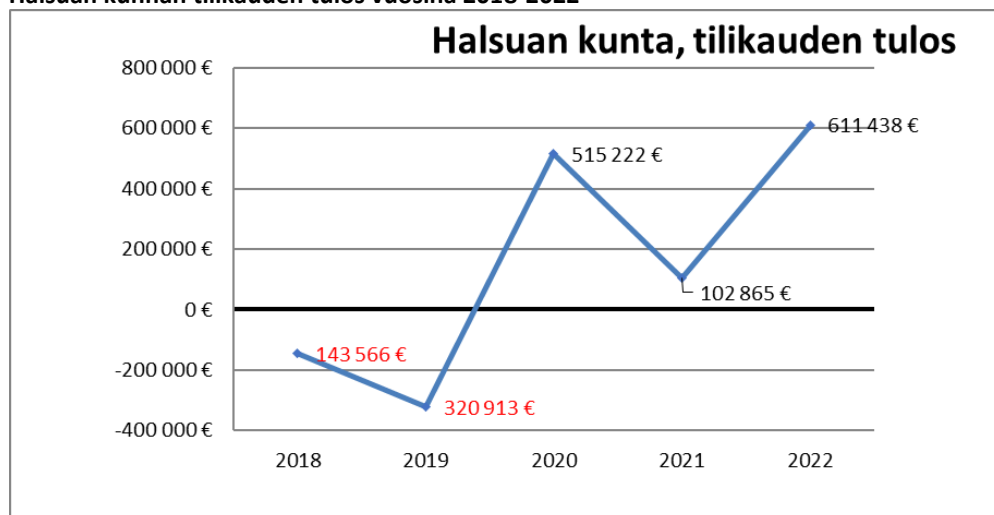
Halsuan kunta			
Tuloslaskelma 1.1.2022-31.12.2022			
Ulkoiset erät	2022	2021	2020
	1 000 €	1 000 €	1 000 €
Toimintatuotot	1203	1198	912
Toimintakulut	-9641	-9555	-8764
<b>Toimintakate</b>	<b>-8438</b>	<b>-8357</b>	<b>-7852</b>
Verotulot	4286	4127	4000
Valtionosuudet	4867	4489	4864
Rahoitustuotot- ja kulut			
Korkotuotot	14	1	0
Muut rahoitustuotot	90	3	5
Korkokulut	-37	-5	-10
Muut rahoituskulut	0	0	0
<b>Vuosikate</b>	<b>782</b>	<b>258</b>	<b>1007</b>
Poistot ja arvonalentumiset	-171	-155	-492
Satunnaiset tuotot	0	0	0
Satunnaiset kulut	0	0	0
<b>Tilikauden tulos</b>	<b>611</b>	<b>103</b>	<b>515</b>
Tilinpäätössiirrot	0	0	0
<b>Tilikauden ylijäämä (alijäämä)</b>	<b>611</b>	<b>103</b>	<b>515</b>
<b>Tuloslaskelman tunnusluvut</b>			
Toimintatuotot/Toimintakulut, %	12,48	12,54	10,41
Vuosikate/poistot, %	457	166	205
Vuosikate, euroa/asukas	743,35	239,78	914,62
Asukasmäärä	1052	1076	1101

Toimintakatteen alijäämän (8,44 milj. €) rahoittamiseksi saatujen verotulojen, valtionosuuden sekä muiden rahoituserien jälkeen tilikauden vuosikate on ylijäämäinen 782 334,90 €.

Vuosikatteen tulisi riittää vähintään tilikauden poistojen ja arvonalentumisten kattamiseen pitkällä aikavälillä. Negatiivinen vuosikate osoittaa, että tilivuoden tulo-rahoituksella ei pystytä kattamaan lainkaan vuotuisia poistoja. Vuoden 2022 osalta vuosikate riitti kattamaan poistot sekä arvonalentumiset.

Vuoden 2022 tilikauden tulos osoittaa poistojen (170 896,81€) jälkeen ylijäämää 611 438,09 €.

### Halsuan kunnan tilikauden tulos vuosina 2018-2022



Kunnan keskimääräinen tulos vuosilta 2018-2022 on 153009 € ylijäämäinen.

## TOIMINNAN RAHOITUS

Rahoituslaskelman tunnusluvut vahvistuivat vuodesta 2021. Toiminnan ja investointien rahavirran kertymän avulla (tilinpäätös ja neljä edellistä tilikautta) voidaan seurata investointien omarahoituksen toteutumista pidemmällä aikavälillä. Omarahoitusvaatimus täyttyy, jos kertymä viimeksi päättyneenä tilinpäätösvuonna on positiivinen. Positiivinen kertymä ilmaisee sen, paljonko rahavirrasta jää nettoantolainaukseen, lainojen lyhennyksiin ja kassan vahvistamiseen. Negatiivinen määrä ilmaisee sen, että menoja joudutaan kattamaan joko olemassa olevia kassavaroja vähentämällä taikka ottamalla lisää lainaa. Toiminnan ja investointien rahavirran kertymä ei saisi muodostua pysyvästi negatiiviseksi.

Kunnan haasteena on ollut saada tasapainotettua käyttötalous sekä investoinnit toisiinsa, vuoden 2022 osalta negatiivinen kertymä pienentyi edellisestä vuodesta.

Tilivuoden 2022 osalta tulorahoitus riitti kattamaan investoinnit. Myös lainanhoitokate vahvistui

Halsuan kunta		
Rahoituslaskelma 1.1.2022-31.12.2022		
	2022	2021
	1 000 €	1 000 €
<b>Toiminnan rahavirta</b>		
Vuosikate	782	257
Satunnaiset erät	0	0
Tulorahoituksen korjauserät	-15	-1
<b>Investointien rahavirta</b>		
Investointimenot	-245	-1322
Rahoitusosuudet investointimenoihin	0	0
Pysyvien vastaavien hyödykkeiden luovutus	16	1
<b>Toiminnan ja investointien rahavirta</b>	538	-1065
<b>Rahoituksen rahavirta</b>		
Antolainauksen muutokset		
Antolainasaamisten lisäys	-105	-50
Antolainasaamisten vähennys	22	167
Lainakannan muutokset		
Pitkäaikaisten lainojen lisäys	1000	526
Pitkäaikaisten lainojen vähennys	-66	-52
Lyhytaikaisten lainojen muutos	-1141	345
Oman pääoman muutokset	0	0
Muut maksuvalmiuden muutokset	-102	-49
<b>Rahoituksen rahavirta</b>	-392	887
<b>Rahavarojen muutos</b>	146	-178
Rahavarat 31.12.	317	171
Rahavarat 1.1.	171	349
	146	-178
<b>Rahoituslaskelman tunnusluvut</b>		
Toiminnan ja investointien rahavirran kertymä 5 vuodelta, 1000 €	-1168	-1496
Investointien tulorahoitus, %	319,18	19,44
Lainanhoitokate	1,17	0,38
Kassan riittävyys, pv	12	6
Asukasmäärä	1052	1076

RAHOITUSASEMA JA SEN MUUTOKSET

Halsuan kunta					
Tase 31.12.2022					
VASTAAVAA	2022	2021	VASTATTAVAA	2022	2021
	1 000 €	1 000 €		1 000 €	1 000 €
<b>PYSYVÄT VASTAAVAT</b>	9078	8916	<b>OMA PÄÄOMA</b>	4178	3567
I. Aineettomat hyödykkeet	114	154	I. Peruspääoma	2943	2943
Aineettomat oikeudet			II. Arvonkorotusrahassto	0	0
Muut pitkävaikutteiset menot	114	154	III. Muut omat rahastot	0	0
Ennakkomaksut			IV. Edell.tilikausien ylijäämä (alijäämä)	624	521
			V. Tilikauden ylijäämä (alijäämä)	611	103
II. Aineelliset hyödykkeet	4513	4644			
Maa- ja vesialueet	1072	1072	<b>POISTOERO JA VAPAAEHTOISET VARAUKSET</b>	0	0
Rakennukset	3364	3012	Poistoero		
Kiinteät rakenteet ja laitteet	49	61	Vapaaehtoiset varaukset		
Koneet ja kalusto	28	42			
Muut aineelliset hyödykkeet			<b>PAKOLLISET VARAUKSET</b>	0	0
Ennakkomaksut ja keskener.hank.	0	457	Eläkevaraukset		
			Muut pakolliset varaukset		
III. Sijoitukset	4451	4118			
Osakkeet ja osuudet	4086	3841	<b>TOIMEKSIANTOJEN PÄÄOMAT</b>	0	0
Joukkovelkakirjalainasaamiset			Valtion toimeksiannot		
Muut lainasaamiset	283	200	Lahjoitusrahastojen pääomat		
Muut saamiset	82	77	Muut toimeksiantojen pääomat		
<b>TOIMEKSIANTOJEN VARAT</b>	0	0	<b>VIERAS PÄÄOMA</b>	5981	6168
Valtion toimeksiannot			I. Pitkäaikainen	2391	1454
Lahjoitusrahastojen varat			Joukkovelkakirjalainat	0	0
Muut toimeksiantojen varat			Lainat rah.- ja vak.laitoksilta	2383	1449
			Lainat julkisyhteisöiltä	0	0
<b>VAIHTUVAT VASTAAVAT</b>	1081	819	Lainat muilta luotonantajilta	0	0
I. Vaihto-omaisuus	0	0	Saadut ennakot	0	0
Aineet ja tarvikkeet			Ostovelat	0	0
Keskeneräiset tuotteet			Liittymismaksut ja muut velat	8	5
Valmiit tuotteet/tavarat			Siirtovelat	0	0
Muu vaihto-omaisuus					
Ennakkomaksut			II. Lyhytaikainen	3590	4714
			Joukkovelkakirjalainat	2850	4000
II. Saamiset	764	648	Lainat rah.- ja vak.laitoksilta	61	52
Pitkäaikaiset saamiset	0	0	Lainat julkisyhteisöiltä	0	0
Myyntisaamiset			Lainat muilta luotonantajilta	0	0
Lainasaamiset			Saadut ennakot	0	0
Muut saamiset			Ostovelat	252	324
Siirtosaamiset			Liittymismaksut ja muut velat	48	48
Lyhytaikaiset saamiset	764	648	Siirtovelat	379	290
Myyntisaamiset	162	136			
Lainasaamiset	2	0	<b>VASTATTAVAA YHTEENSÄ</b>	<b>10159</b>	<b>9735</b>
Muut saamiset	570	500			
Siirtosaamiset	30	12	<b>TASEEN TUNNUSLUVUT</b>		
III. Rahoitusomaisuusarvopaperit	2	2	Omavaraisuusaste, %	41,1	36,6
Osakkeet ja osuudet	2	2	Suhteellinen velkaantuneisuus, %	57,8	59,6
Sijoitukset rahamarkkinainstr.			Kertynyt yli-/alijäämä, 1000 €	1235	624
Joukkovelkakirjalainasaamiset			Kertynyt yli-/alijäämä, €/asukas	1174	580
Muut arvopaperit			Lainakanta 31.12., 1000 €	5294	5501
IV. Rahat ja pankkisaamiset	315	169	Lainakanta 31.12., €/asukas	5032	5112
			Lainat ja vuokravastuut 31.12. 1000 €	9663	9867
<b>VASTAAVAA YHTEENSÄ</b>	<b>10159</b>	<b>9735</b>	Lainat ja vuokravastuut 31.12., €/asukas	9185	9170
			Lainasaamiset, 1000 €	283	200
			Asukasmäärä	1052	1076
			Vuokravastuut yht. 1000 €	4361	4361

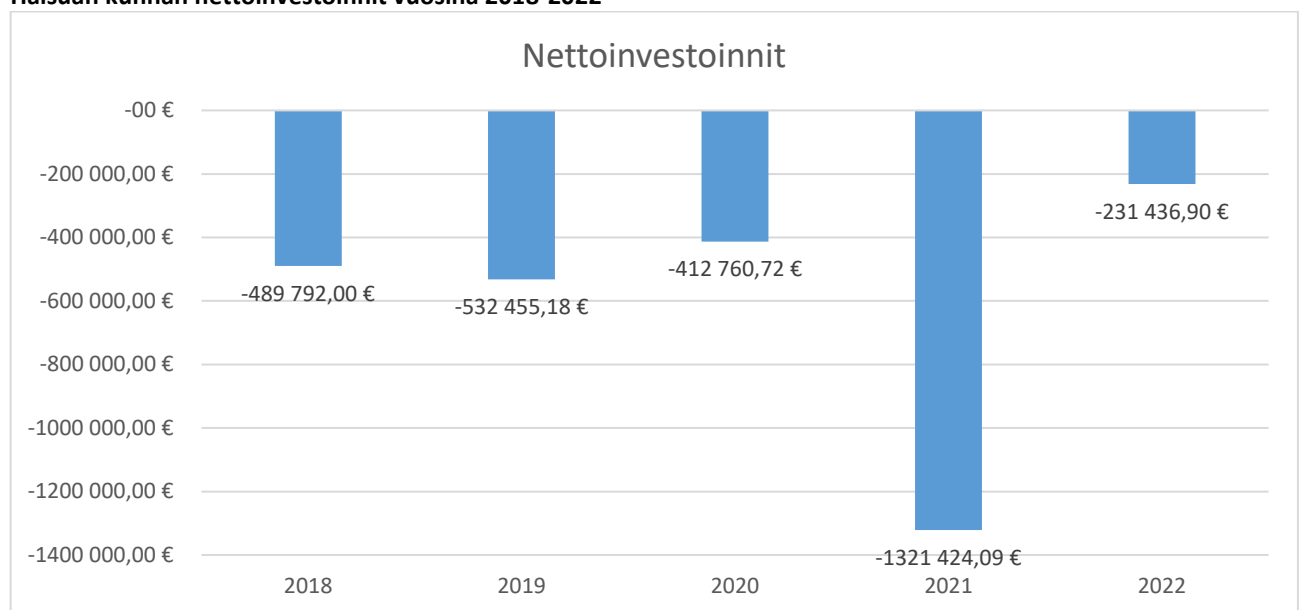
Kunnan rahoitusasema vahvistui vuoden takaisesta. Omavaraisuusastetta sekä suhteellista velkaantuneisuutta kuvaavat tunnusluvut kohenivat vuodesta 2021. Kunta lisäsi pitkäaikaisen velan määrää suunnitelman mukaisesti ja lyhensi lyhytaikaista velkaa.

Lainat ja vuokravastuut tunnuslukuun sisältyy kunnan vieraan pääoman lisäksi sopimusvastuut esimerkiksi vuokratiloista. Kunnan osalta suurin yksittäinen vuokravastuu koskee kunnan ja sen tytäryhtiön välistä vuokrasopimusta liittyen vuonna 2015 käyttöön otettuun uuteen koulukeskukseen.

Tehdyt investoinnit vaikuttavat myös kunnan taseeseen, ja toisaalta poistojen kautta tilikauden tulokseen. Vuoden 2022 osalta merkittävimpiä investointeja olivat:

- Työplus Yhtiöt Oy:n osakkeiden merkintä, 22 793 €
- Tytäryhtiöiden lainaosuuksien lyhennykset osakkeisiin ja osuuksiin, 172 093 €
- Halsuan Julkiskiinteistöt Oy. Sijoitus yhtiön SVOP-rahastoon, 50 000 €

#### Halsuan kunnan nettoinvestoinnit vuosina 2018-2022



Nettoinvestointeihin sisältyy investointitulot myydyistä hyödykkeistä sekä mahdolliset kunnan saamat rahoitusosuudet.

KOKONAISTULOT JA -MENOT

KUNNAN KOKONAISTULOT JA -MENOT			
1.1.2022-31.12.2022			
<b>TULOT</b>	<b>milj. €</b>	<b>MENOT</b>	<b>milj. €</b>
Toiminta		Toiminta	
Toimintatuotot	1203	Toimintakulut	9641
Verotulot	4286	- valmistus omaan käyttöön	0
Valtionosuudet	4867	Korkokulut	37
Korkotuotot	14	Muut rahoituskulut	0
Muut rahoitustuotot	90	Satunnaiset kulut	0
Satunnaiset tuotot	0	Tulorahoituksen korjauserät	
Tulorahoituksen korjauserät		Pakollisten varausten muutos	0
- pysyvien vastaavien hyödykkeiden luovutusvoitot	-15	-pakollisten varausten lis. (+), väh. (-)	0
Investoinnit		-pysyvien vastaavien hyödykkeiden luovutustappiot	0
Rahoitusosuudet investointimenoihin	0	Investoinnit	
Pysyvien vastaavien hyödykkeiden luovutustulot	16	Investointimenot	245
Rahoitustoiminta		Rahoitustoiminta	
Antolainasaamisten vähennykset	22	Antolainasaamisten lisäykset	105
Pitkäaikaisten lainojen lisäys	1000	Pitkäaikaisten lainojen vähennys	66
Lyhytaikaisten lainojen lisäys	-1141	Lyhytaikaisten lainojen vähennys	0
Oman pääoman lisäykset	0	Oman pääoman vähennykset	0
<b>Kokonaistulot yhteensä</b>	<b>10342</b>	<b>Kokonaismenot yhteensä</b>	<b>10094</b>

## HALSUAN KUNTAKONSERNITILINPÄÄTÖKSEEN KUULUVAT YHTEISÖT

<b>Halsuan kunta</b>						
<b>KONSERNITILINPÄÄTÖS</b>						
<b>KONSERNIN RAKENNE JA SISÄLTÖ</b>						
				<b>31.12.2022</b>	<b>31.12.2021</b>	
	Y-tunnus	Kotipaikka	Konsernin omistus-osuus	Kunnan omistus-osuus	Kunnan omistus-osuus	
<b>TYTÄRYHTEISÖT</b>						
Halsuan Energia Oy	2522278-5	Halsua	100%	100%	100%	
Halsuan Vesi Oy	2522280-6	Halsua	100%	100%	100%	
Halsuan Julkiskiinteistöt Oy	2634122-5	Halsua	100%	100%	100%	
Halsuan Kehitys Oy	3158098-4	Halsua	100%	100%	100%	
As Oy Halsuan Pyykartano	2424787-6	Halsua	100%	100%	100%	
As Oy Halsuan Kirkkoharju 2	2287255-5	Halsua	100%	100%	100%	
As Oy Kanerva-Kartano	1588801-4	Halsua	100%	100%	100%	
As Oy Halsuan Myllyrinne	2184148-2	Halsua	100%	100%	100%	
As Oy Halsuan Pappilanpelto	2184143-1	Halsua	100%	100%	100%	
As Oy Halsuan Neulanen	2184137-8	Halsua	100%	100%	100%	
As Oy Halsuan Ollila	2184126-3	Halsua	100%	100%	100%	
As Oy Halsuan Marttila	2200716-6	Halsua	100%	100%	100%	
As Oy Halsuan Lääkäritalo	2184111-6	Halsua	100%	100%	100%	
As Oy Halsuan Peltopyy	2631672-4	Halsua	100%	100%	100%	
As Oy Kanervakoto	0226386-7	Halsua	72,67%	72,67%	72,67%	
<b>KUNTAYHTYMÄT</b>						
Keski-Pohjanmaan koulutusyhtymä	0208916-8	Kokkola	2,38%	2,38%	2,38%	
Keski-Pohjanmaan erikoissairaanhoido- ja peruspalvelukuntayhtymä	0216462-3	Kokkola	1,76%	1,76%	1,76%	
Keski-Pohjanmaan liiton kuntayhtymä	0959806-1	Kokkola	1,78%	1,78%	1,78%	
Korpelan Voiman kuntayhtymä	0178464-4	Kannus	6,27%	6,27%	6,27%	
<b>OSAKKUUSYHTEISÖT (ei yhdistellä konsernitaseeseen, merkintä liitetietoihin)</b>						
As Oy Halsuan Kirkkoharju 1	1907909-7	Halsua	31,35%	31,35%	31,35%	
As Oy Kototalo	0828012-3	Halsua	25,55%	25,55%	25,55%	

## Konsernijohto

Halsuan kunnan konsernijohtoon kuuluvat kunnanhallitus, sekä kunnanjohtaja ja toimialajohtajat. Konsernijohtoon tehtävät ja toimivallan jako on seuraava:

### Kunnanhallitus

1. vastaa omistajapolitiikan, omistajaohjauksen periaatteiden ja konserniohjeen kehittamisestä ja valmistelusta valtuustolle,
2. vastaa omistajaohjauksen toteuttamisesta ja organisoii konsernijohtamisen ja konsernivalvonnan,
3. määrää konsernijohtoon kuuluvien viranhaltijoiden tytäryhteisö- ja osakkuusyhteisökohtaisen työnjaon,
4. arvioi vuosittain omistajaohjauksen tuloksellisuutta kuntakonsernin kokonaisedun toteutumisen, riskienhallinnan ja menettelytapojen kannalta seuraa ja arvioi yhtiöiden tavoitteiden toteutumista ja taloudellisen aseman kehitystä ja tekee niiden perusteella tarvittaessa esityksiä kunnanvaltuustolle,

### Konserniohjausta tehdessään kunnanhallitus

1. antaa kunnan ennakkokannan konserniohjeen edellyttämässä asioissa,
2. vastaa tytäryhteisöjen hallitusten jäsenten nimitysprosessista,
3. nimeää kunnan ehdokkaat tytäryhteisöjen hallituksiin sekä
4. nimeää yhtiökokousedustajat ja antaa heille omistajaohjauksen edellyttämät toimintaohjeet.

Kunnanjohtajan tehtävänä on toimia konsernin johtajana ja aktiivisella omistajaohjauksella myötävaikuttaa ohjattavakseen määrättyjen yhtiöiden hallintoon ja toimintaan.

## Konsernitavoitteiden asettamista ja toteutumista koskeva arviointi

Konsernitoiminnan tavoiteasettelu on ollut tarkoituksenmukaista. Asetetut tavoitteet on saavutettu. Tytäryhteisöjen toiminnan tuloksellisuutta sekä taloudellista asemaa on seurattu tilikauden aikana aktiivisesti. Yhteisöjen taloudesta raportoidaan pääosin samoin periaattein, kuin emoyhtiön taloudesta.

Kunnanhallitus on seurannut aktiivisesti omistuksiaan kuntayhtymissä. Se on ohjeistanut yhtymäkokousedustajia tarpeen mukaan varmistaakseen kunnan kannan esiintuomisen yhtymäkokouksissa. Kunnanvaltuusto hyväksyi vuoden 2020 lopulla uuden konserniohjeen, joka astui voimaan 1.1.2021. Ohjeen avulla yhtenäistetään kunnan konserniohjauksen periaatteita.

## Keskitettyjen konsernitoimintojen ja -palvelujen käyttö

Halsuan kuntakonsernin emoyhtiö, Halsuan kunta, vastaa konsernipalveluna tytäryhtiöiden taloushallinnosta, osittain toimitila- ja kiinteistöpalveluista, tietohallinnon palveluista, monistus- ja painatuspalveluista sekä osasta muita operatiivisia toimintoja (esim. puhelinpalvelujen järjestäminen). Konsernipalvelujen tarjoaminen ja käyttö on ollut suunnitelmien mukaista.

### OLENNAISET KONSERNIA KOSKEVAT TAPAHTUMAT

Halsuan kuntakonsernin tilikausi 2022 oli vahvempi kuin vuosi 2021. Konsernin suhteellinen tulos on kuitenkin selkeästi emon tulosta heikompi. Konsernin tulos tilikaudelta 2022 on 105 501,86 € ylijäämäinen. Kunnan omistamista osakeyhtiöistä ylijäämäisen tuloksen tekivät Halsuan Julkiskiinteistöt Oy ja Halsuan Energia Oy. Halsuan Kehitys Oy:n ja Halsuan Vesi Oy:n tulokset olivat alijäämäisiä. Asunto-osakeyhtiöiden osalta tulokset olivat nollan molemmin puolin, raskaasti tappiollisia tuloksia ei ollut yhdelläkään tyttärellä. Halsuan kunnan osuus kuntayhtymien eliminoimattomasta tuloksesta on seuraavanlainen:

- Keski-Pohjanmaan koulutuskuntayhtymä, ylijäämää 1065 €
- Keski-Pohjanmaan sosiaali- ja terveystalokuntayhtymä Soite, alijäämää 10 775 €
- Keski-Pohjanmaan liitto, ylijäämää 4640 €
- Korpelan Voima kuntayhtymä, alijäämää 394 014 €

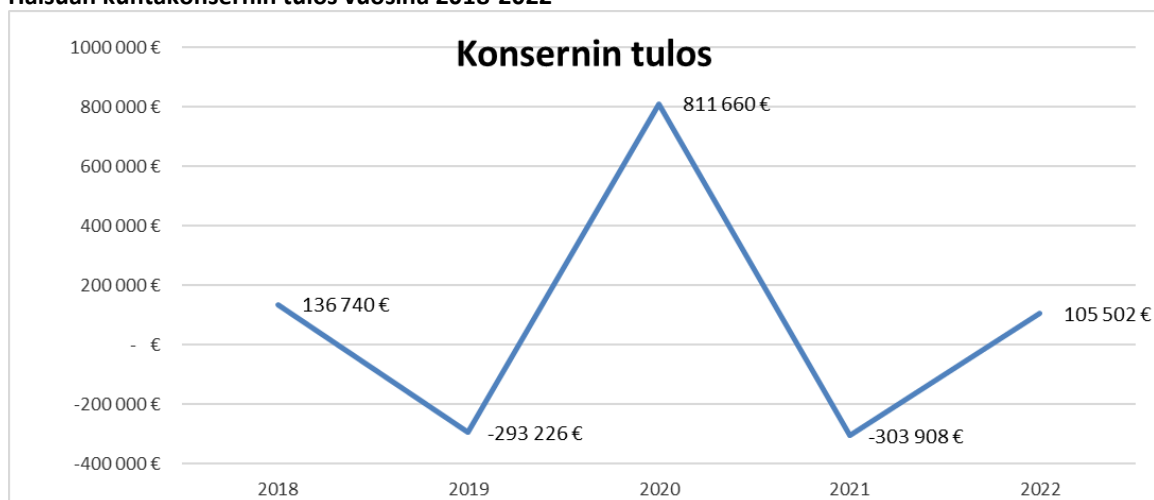


## KONSERNITULOSLASKELMA

	<u>2022</u>	<u>2021</u>
Toimintatuotot (ulk)	10 747 605	10 047 191
Toimintakulut (ulk)	-19 734 302	-18 788 197
Osuus osakkuusyhteisöjen voitosta (tappiosta)	133 054	99 944
<b>Toimintakate</b>	<b>-8 853 643</b>	<b>-8 641 062</b>
Verotulot	4 285 546	4 126 969
Valtionosuudet	5 598 175	5 208 622
Rahoitustuotot ja -kulut		
Korkotuotot	17 109	4 753
Muut rahoitustuotot	115 575	31 579
Korkokulut	-129 154	-89 376
Muut rahoituskulut	-2 996	-2 265
<b>Vuosikate</b>	<b>1 030 613</b>	<b>639 220</b>
Poistot ja arvonalentumiset		
Suunnitelman mukaiset poistot	-927 107	-884 153
Omistuksen eliminointierot	-4 667	-4 305
Arvonalentumiset	0	0
Satunnaiset erät	0	0
<b>Tilikauden tulos</b>	<b>98 839</b>	<b>-249 238</b>
Tilinpäätössiirrot	8 625	4 123
Tilikauden verot	-1 931	-14 667
Laskennalliset verot	2 350	991
Vähemmistöosuudet	-2 382	-2 318
<b>Tilikauden ylijäämä (-alijäämä)</b>	<b>105 502</b>	<b>-261 108</b>

Konsernituloslaskelman tunnusluvut	2022	2021
Toimintatuotot/toimintakulut, %	54,46	53,52
Vuosikate/Poistot, %	111,16	69,33
Vuosikate,euroa/asukas	980	582
Asukasmäärä	1052	1076

## Halsuan kuntakonsernin tulos vuosina 2018-2022



2022                      2021

**Toiminnan rahavirta**

Vuosikate	1 030 613	639 220
Satunnaiset erät	0	0
Tilikauden verot	-3 242	-14 667
Tulorah. korjaukset	-49 989	21 731
<b>Investointien rahavirta</b>	<b>0</b>	<b>0</b>
Investointimenot	-902 021	-1 662 875
Rahoitusosuudet inv. menoihin	7 587	34 317
Pysyvien vastaavien hyödykkeiden luovutustulot	19 724	37 359
<b>Toiminnan ja investointien rahavirta yhteensä</b>	<b>102 672</b>	<b>-944 915</b>

**Rahoituksen rahavirta**

<b>Antolainauksen muutokset</b>		
Antolainasaam. lisäykset	0	0
Antolainasaam. vähenn.	1 759	171 954
<b>Lainakannan muutokset</b>		
Pitkäaik. lainojen lisäys	2 001 939	845 387
Pitkäaik. lainojen vähennys	-761 277	-641 483
Lyhytaik. lainojen muutos	-1 167 348	218 265
Oman pääoman muutokset	-85 131	-12 683
<b>Muut maksuvalmiuden muutokset</b>		
Toimeksiant. muutokset	-15 694	-72 625
Vaihto-omaisuuden muutos	-15 097	-456
Saamisten muutos	-479 569	-201 948
Korottomien velk. muutos	259 345	289 368
<b>Rahoituksen rahavirta</b>	<b>-261 074</b>	<b>595 778</b>
<b>Rahavarojen muutos</b>	<b>-158 402</b>	<b>-349 138</b>
<b>Kassavarojen muutos</b>	<b>-158 402</b>	<b>-349 138</b>
Rahavarat 31.12.	2 030 352	2 188 754
Rahavarat 1.1.	2 188 754	2 537 892

**Rahoituslaskelman tunnusluvut**

**2022**                      **2021**

Toiminnan ja investointien rahavirran kertymä 5 vuodelta	432 214	880 695
Investointien tulo-rahoitus, %	115,37	38,43
Lainanhoitokate	0,61	0,39
Kassan riittävyys	34	38

KONSERNITASE

	<u>2022</u>	<u>2021</u>
<b>VASTAAVAA</b>	<b>24 990 634</b>	<b>24 687 462</b>
<b>PYSYVÄT VASTAAVAT</b>	<b>20 652 918</b>	<b>20 683 671</b>
AINEETTOMAT HYÖDYKKEET	294 474	330 469
AINEETTOMAT OIKEUDET	176 883	163 190
KONSERNILIKEARVO		
MUUT PITKÄVAIKUTTEISET MENOT	116 644	158 294
ENNAKKOMAKSUT	947	8 985
AINEELLISET HYÖDYKKEET	18 234 630	18 386 838
MAA- JA VESIALUEET	1 447 428	1 447 726
RAKENNUKSET	13 096 640	12 883 107
KIINTEÄT RAKENTEET JA LAITTEET	1 933 966	1 797 684
KONEET JA KALUSTO	859 014	961 064
MUUT AINEELLISET HYÖDYKKEET	744 624	800 136
ENNAKKOMAKSUT JA KESKENERÄISET HANKINNAT	152 959	497 121
SIJOITUKSET	<b>2 123 814</b>	<b>1 966 364</b>
OSAKKUUSYHTEISÖSUUDET	1 833 677	1 704 739
OSAKKEET JA OSUUDET	120 098	94 976
Kuntayhtymäosuudet	0	0
Tytäryhtymäosakkeet ja -osuudet	0	0
Muut osakkeet ja osuudet	120 098	94 976
JOUKKOVELKAKIRJALAINASAAMISET	0	0
MUUT LAINASAAMISET	1 759	3 517
MUUT SAAMISET	168 280	163 132
<b>TOIMEKSIANTOJEN VARAT</b>	<b>56 420</b>	<b>28 323</b>
VALTION TOIMEKSIANNOT	48 745	21 066
LAHJOITUSRAHASTOJEN ERITYISKATTEET	0	0
MUUT TOIMEKSIANTOJEN VARAT	7 675	7 257
<b>VAIHTUVAT VASTAAVAT</b>	<b>4 281 296</b>	<b>3 975 468</b>
VAIHTO-OMAISUUS	169 970	154 873
AINEET JA TARVIKKEET	121 452	115 822
KESKENERÄISET TUOTTEET	26 570	10 302
VALMIIT TUOTTEET	0	0
MUU VAIHTO-OMAISUUS	18 521	28 749
ENNAKKOMAKSUT	3 428	0
SAAMISET	<b>2 080 937</b>	<b>1 631 824</b>
PITKÄAIKAISET SAAMISET	21 413	29 846
MYYNTISAAMISET	-29 895	-20 822
LAINASAAMISET	0	0
LASKENNALLISET VEROSAAMISET	0	0
MUUT SAAMISET	51 104	51 055
SIIRTOSAAMISET	203	-388
LYHYTAIKAISET SAAMISET	<b>2 059 524</b>	<b>1 601 978</b>
MYYNTISAAMISET	1 154 406	813 299
LAINASAAMISET	1 796	0
LASKENNALLISET VEROSAAMISET	0	0
MUUT SAAMISET	756 413	616 822
SIIRTOSAAMISET	146 908	171 857
RAHOITUSARVOPAPERIT	65 080	107 032
OSAKKEET JA OSUUDET	2 192	2 192
SIJOITUKSET RAHAMARKKINAINSTRUMENTT.	0	0
JOUKKOVELKAKIRJALAINASAAMISET	0	0
MUUT ARVOPAPERIT	62 888	104 840
RAHAT JA PANKKISAAMISET	1 965 308	2 081 739

	<u>2022</u>	<u>2021</u>
<b>VASTATTAVAA</b>	<b>24 990 634</b>	<b>24 687 462</b>
OMA PÄÄOMA	<b>6 346 995</b>	<b>6 321 610</b>
PERUSPÄÄOMA	2 942 508	2 942 508
SÄÄTIÖIDEN JA YHD. PERUSP.		
OSAKEPÄÄOMA	0	0
ARVONKOROTUSRAHASTO	382 700	373 999
MUUT OMAT RAHASTOT	665 472	680 651
MUU OMA PÄÄOMA	0	0
EDELLISTEN TILIKAUSIEN YLIJÄÄMÄ (ALIJÄÄMÄ)	2 250 813	2 585 559
TILIKAUDEN YLIJÄÄMÄ (ALIJÄÄMÄ)	105 502	-261 108
VÄHEMMISTÖOSUUDET	<b>48 734</b>	<b>46 624</b>
KONSERNIRESERVI		
POISTOERO JA VAPAAEHT. VARAUKSET	<b>0</b>	<b>0</b>
POISTOERO	0	0
VAPAAEHTOISET VARAUKSET	0	0
PAKOLLISET VARAUKSET	<b>56 641</b>	<b>88 176</b>
ELÄKEVARAUKSET	0	0
MUUT PAKOLLISET VARAUKSET	56 641	88 176
TOIMEKSIANTOJEN PÄÄOMAT	<b>98 923</b>	<b>86 298</b>
VALTION TOIMEKSIANNOT	48 745	21 030
LAHJOITUSRAHASTOJEN PÄÄOMAT	0	0
MUUT TOIMEKSIANTOJEN PÄÄOMAT	50 177	65 268
VIERAS PÄÄOMA	<b>18 439 341</b>	<b>18 144 755</b>
PITKÄAIKAINEN VIERAS PÄÄOMA	12 084 092	10 937 887
JOUKKOVELKAKIRJALAINAT	0	0
LAINAT RAHOITUS- JA VAKUUTUSLAITOKSILTA	10 667 670	9 512 136
LAINAT JULKISYHTEISÖILTÄ	0	0
LAINAT MUILTA LUOTONANTAJILTA	0	0
SAADUT ENNAKOT	0	0
OSTOVELAT	0	0
LIITTYMISMAKSUT JA MUUT VELAT	1 360 219	1 359 703
SIIRTOVELAT	0	0
LASKENNALLISET VEROVELAT	56 203	66 048
LYHYTAIKAINEN VIERAS PÄÄOMA	6 355 249	7 206 868
JOUKKOVELKAKIRJALAINAT	2 850 000	4 000 000
LAINAT RAHOITUS- JA VAKUUTUSLAITOKSILTA	689 521	621 721
LAINAT JULKISYHTEISÖILTÄ	0	0
LAINAT MUILTA LUOTONANTAJILTA	0	0
SAADUT ENNAKOT	14 824	22 353
OSTOVELAT	1 135 217	1 095 121
MUUT LYHYTAIKAISET VELAT	388 369	381 932
SIIRTOVELAT	1 280 979	1 086 732
LASKENNALLISET VEROVELAT	-3 661	-991
<b>Konsernitaseen tunnusluvut</b>	<b>2 022</b>	<b>2 021</b>
Omavaraisuusaste, %	25,61	24,95
Suhteellinen velkaantuneisuus, %	89,30	93,03
Kertynyt ylijäämä (alijäämä), 1000 €	2 356	2 356
Kertynyt ylijäämä (alijäämä) €/asukas	2 240	2 190
Konsernin lainat, €/asukas	13 505	13 204
Konsernin lainakanta 31.12. 1000 €	14 207	14 207
Lainat ja vuokravastuut, €/asukas	13 898	13 588
Konsernin lainasaamiset 31.12. 1000 €	2	2
Kunnan asukasmäärä	1 052	1 076

Kunnanhallituksen on tehtävä toimintakertomuksessa esitys tilikauden tuloksen käsittelystä. Jos kunnan taseessa on kattamatonta alijäämää, toimintakertomuksessa on tehtävä selkoa talouden tasapainotuksen toteutumisesta tilikaudella sekä voimassa olevan taloussuunnitelman ja toimenpideohjelman riittävydestä talouden tasapainottamiseksi KuntaL 69 §:n mukaisesti.

Halsuan kunnan tilikauden 2022 tulos on poistojen ja arvonalentumisten jälkeen 611 438,09 € euroa ylijäämäinen.

**Kunnanhallitus esittää, että tilikauden ylijäämäinen tulos 611 438,09 € euroa siirretään taseeseen edellisten tilikausien yli/alijäämätilille.**

# KÄYTTÖTALOUDEN TOTEUTUMISVERTAILU

## KÄYTTÖTALOUDEN TOTEUTUMINEN

### KUNNANVALTUUSTO

#### Toiminta

Valtuusto vastaa kunnan toiminnasta ja taloudesta.

#### Asetetut tavoitteet

Kunnan talouden tulee olla kunnossa ja kestäväällä pohjalla.

#### Toteutunut

Valtuuston toiminta on ollut tavoitteiden mukaista. Kuntatalouden haasteet ja voimavarat on pyritty tunnistamaan ja toimimaan niiden asettamien edellytysten mukaisesti.

#### Henkilöstön määrä 31.12.

Kunnanvaltuustossa on 15 jäsentä.

#### Talous

<b>1000 €</b>	<b>TA 2022</b>	<b>TP 2022</b>	<b>TP 2021</b>	<b>TP 2020</b>
<b>Asukasluku</b>	<b>1074</b>	<b>1052</b>	<b>1076</b>	<b>1101</b>
Toimintatulot	0	0		
Toimintamenot	-13	-14	-16	-13
<b>Toimintakate</b>	<b>-13</b>	<b>-14</b>	<b>-16</b>	<b>-13</b>
Tunnusluvut				
- nettomenot €/as	12	13	15	12

Yleishallintoon kuuluu kunnanhallitus, keskus- ja yleishallinnon toiminnot, sosiaali- ja terveystoimi, erikoissairaanhoido, maaseutu- ja elinkeinotoimi, maa- ja metsätilat, projektit sekä tukipalvelut. Kunnanhallituksen tarkoituksena on kunnanvaltuuston asettamien tavoitteiden mukaisesti huolehtia kunnan toiminnan tarkoituksenmukaisuudesta ja tuloksellisesta hoitamisesta.

### Toiminta

Kunnanhallitus vastaa kunnan hallinnosta ja taloudenpidosta sekä kunnanvaltuuston päätösten valmistelusta, täytäntöönpanosta ja laillisuuden valvonnasta. Kunnanhallitus valvoo kunnan etua ja edustaa kuntaa sekä käyttää kunnan puhevaltaa.

### Asetetut tavoitteet

Kunnan hallintoa hoidetaan asianmukaisesti, tehokkaasti ja tuloksellisesti. Saatavien perintä pidetään ajantasaisena. Talouskatsaukset tehdään vähintään neljännesvuosittain kunnanvaltuustolle jaettavaksi.

### Toteutunut

Kunnan hallintoa on hoidettu tavoitteiden mukaisesti. Kunnan saatavien perintä on ajantasaista. Perintämenetelmiä on edelleen yhtenäistetty. Kustannusten osalta seuranta on ollut tiivistä. Osavuosi-katsauksia on käyty läpi kunnanhallitusten ja kunnanvaltuuston kokouksien yhteydessä. Kunnanhallitus on harjoittanut edunvalvontaa muun muassa antamalla lausuntoja kuntaa koskevissa asioissa. Uuden kuntastrategian valmistelutyö käynnistettiin syksyllä 2022. Kunnassa valmistauduttiin sote-menojen siirtymiseen valtiolle vuoden 2023 alusta.

### Henkilöstön määrä 31.12.

Johtavat viranhaltijat:

- Jari Penttilä, kunnanjohtaja
- Marko Malvisto, talousjohtaja

	<u>TA 2022</u>	<u>TP 2022</u>	<u>TP 2021</u>	<u>TP 2020</u>
Vakinaiset	1,2	1,2	1,2	1,2

### Talous

1000 €	TA 2022	TP 2022	TP 2021	TP 2020
<b>Asukasluku</b>	<b>1074</b>	<b>1052</b>	<b>1076</b>	<b>1101</b>
Toimintatulot	0	14		
Toimintamenot	-262	-278	-275	-274
<b>Toimintakate</b>	<b>-262</b>	<b>-264</b>	<b>-273</b>	<b>-274</b>
Tunnusluvut				
- nettomenot €/as	244	251	254	249

**PERUSPALVELULIIKELAITOS SOITE**

Halsuan kunta on 1.1.2009 alkaen kuulunut Keski-Pohjanmaan erikoissairaanhoidon- ja peruspalvelujen kuntayhtymän peruspalvelujen liikelaitos JYTA:an. Vuodenvaihteessa 2017 JYTA sulautui uuteen Keski-Pohjanmaan sosiaali- ja terveystalokuntayhtymä SOITE:en, joka aloitti toimintansa 1.1.2017. Jäsenkuntia Soite-kuntayhtymässä on kymmenen. Kustannukset laskutetaan aiheuttamisperiaatteen mukaisesti siten, että kannetut ennakot tasataan tilikauden lopussa todelliseksi toteutuneiksi kustannuksiksi.

**Toiminta**

Palvelut tuotetaan yhteisillä periaatteilla tasapuolisina koko alueella. Toiminta pyritään järjestämään tehokkaasti ja taloudellisesti huomioiden asukkaiden tarpeet. Toiminta pysyy pääsääntöisesti entisellään, ellei vuosittain tehtävässä palvelusopimuksessa toisin sovita. Toimintoja pyritään organisoimaan uudelleen palvelujen turvaamiseksi ja järkevien toimintatapojen aikaansaamiseksi.

**Asetetut tavoitteet**

Halsuan kunnan tavoitteena on tärkeiden peruspalvelujen säilyttäminen lähellä kuntalaisia.

**Toteutunut**

Sotepalveluiden osalta vuosi 2022 oli kohtuullisen tavanomainen. Sotemenot toteutuivat lopulta ennakkoarvioita pienempinä.

Sekä Pihlajatuovassa että Kannelmassa on ollut naapurikuntien asukkaita hoidossa. Palvelujen taso on saatu pääosin turvattua, vaikka kuntalaisilta on tullut myös negatiivista palautetta muun muassa hoitoon pääsyn suhteen. Kunta on pyrkinyt varmistamaan, että mm. näytteenotto ja muut laboratoriopalvelut ovat käytettävissä myös Halsuan toimispisteessä.

**Talous**

1000 €	TA 2022	TP 2022	TP 2021	TP 2020
<b>Asukasluku</b>	<b>1074</b>	<b>1052</b>	<b>1076</b>	<b>1101</b>
Toimintatulot	0	0		
Toimintamenot	-3777	-3663	-3660	-3465
<b>Toimintakate</b>	<b>-3777</b>	<b>-3653</b>	<b>-3660</b>	<b>-3465</b>
Tunnusluvut				
- nettomenot €/as	3520	3472	3402	3147

**ERIKOISSAIRAANHOITO**

Halsuan kunta kuuluu Keski-Pohjanmaan erikoissairaanhoidon- ja peruspalvelukuntayhtymään, jonka kotipaikka on Kokkola. 1.1.2017 kuntayhtymä sulautuu uuteen Keski-Pohjanmaan sosiaali- ja terveystalokuntayhtymä SOITE:en.



## Toiminta

Toimintaperiaatteena on mahdollisimman tarkoituksenmukainen erikoissairaanhoido. Halsuan kunta ostaa Keski-Pohjanmaan erikoissairaanhoido- ja peruspalvelukuntayhtymältä erikoissairaanhoidon palveluita, joihin kuuluu psykiatrisen ja somaattisen erikoissairaanhoidon lisäksi kehitysvamma palveluita.

## Toteutunut

Halsuan kunta on ostanut Keski-Pohjanmaan erikoissairaanhoido- ja peruspalvelu-kuntayhtymältä erikoissairaanhoidon palveluja, joihin kuuluu psykiatrisen ja somaattisen erikoissairaanhoidon lisäksi kehitysvamma palveluja.

Erikoissairaanhoidon kustannukset vähentyivät erikoissairaanhoidon oman käytön sekä alueen ulkopuolisten sairaaloiden käytön takia. Toisaalta erikoissairaanhoidon kustannuksia on voinut jäädä kertymättä osittain pitkien hoitonojen takia.

## Talous

1000 €	TA 2022	TP 2022	TP 2021	TP 2020
<b>Asukasluku</b>	<b>1074</b>	<b>1052</b>	<b>1076</b>	<b>1101</b>
Toimintatulot	0	0		0
Toimintamenot	-1717	-1502	-1426	-1257
<b>Toimintakate</b>	<b>-1717</b>	<b>-1513</b>	<b>-1426</b>	<b>-1257</b>
Tunnusluvut				
- nettomenot €/as	1599	1438	1325	1142

## KUNNANHALLITUS

### KAAVOITUS

Kaavoituksen ja maapolitiikan avulla tuetaan kunnan yleistä kehittymistä sekä huolehditaan siitä, että kunnan alueella tapahtuvaan rakentamiseen on käytettävissä riittävästi maata kohtuullisella hinnalla. Kaavoituksella ja muulla maankäytön suunnittelulla luodaan edellytykset liikenneturvallisuuden parantamiselle, ympäristönsuojelulle ja luonnon virkistyskäytölle.

## Toiminta

Halsuan kunnan kaavoitustilanne on yleensä ottaen hyvä.

## Asetetut tavoitteet

Kunnan ja alueellisen ympäristökeskuksen kanssa käydään vähintään kerran vuodessa kehittämiskeskustelu, jossa käsitellään kunnan 1) alueiden käytön suunnitteluun ja sen kehittämiseen, 2) vireillä oleviin ja lähiaikoina vireille tuleviin merkittäviin kaava-asioihin sekä 3) kunnan ja alueellisen ympäristökeskuksen yhteistyöhön liittyviä kysymyksiä.

## Toteutunut

Vuosi 2022 oli kaavoitustyön kannalta rauhallinen vuosi. Kaavoituksen kustannuspaikalle on kirjattu tuloksi Neova Oy:n kanssa tehdyn kaavoitussopimuksen mukainen osakorvaus. Menoja kustannuspaikalle on syntynyt muun muassa oikeudenkäyntikulujen korvaamisesta liittyen valmisteilla olevien tuulivoimapuistojen osayleiskaavoihin.

## Talous

<b>1000 € Asukasluku</b>	<b>TA 2022 1074</b>	<b>TP 2022 1052</b>	<b>TP 2021 1076</b>	<b>TP 2020 1101</b>
Toimintatulot	0	3	5	0
Toimintamenot	-2	-5	0	-3
<b>Toimintakate</b>	<b>-2</b>	<b>-2</b>	<b>5</b>	<b>-3</b>
Tunnusluvut				
- nettomenot €/as	2	2	5	-3

**Toiminta**

Kokkolan kaupungille on vuoden 2010 alusta alkaen siirretty sopimuksella ympäristöterveydenhuollon järjestämisvastuu Keski-Pohjanmaan maakunnan ja Kruunupyyn kunnan osalta. Ympäristöterveydenhuoltoon kuuluu yleinen terveystarkkailu ja eläinlääkintähuolto.

**Asetetut tavoitteet**

Ympäristöterveydenhuolto palvelee kuntalaisia sopimuksen mukaisesti tarjoten tilallisille muun muassa eläinlääkintäpalveluja. Eläinlääkintähuolto kattaa myös kotieläimille suoritettavia palveluja.

**Toteutunut**

Toiminnallisesti ympäristöterveydenhuolto on toiminut sopimuksen mukaisesti. Kustannusten jakoperustetta muutettiin siten, että vuodesta 2017 alkaen kustannusten jakoperusteena käytetään ensisijaisesti syntyneitä suoritteita. Tällä jakoperusteella saavutetaan parhaiten tilanne, jossa kustannuksen kohdistuvat oikein käytön mukaan.

**Talous**

1000 €	TA 2022	TP 2022	TP 2021	TP 2020
<b>Asukasluku</b>	<b>1074</b>	<b>1052</b>	<b>1076</b>	<b>1101</b>
Toimintatulot	0	0	0	0
Toimintamenot	-76	-76	-67	-66
<b>Toimintakate</b>	<b>-76</b>	<b>-76</b>	<b>-67</b>	<b>-66</b>
Tunnusluvut				
- nettomenot €/as	71	72	62	60

Maaseutuelinkeinolausunto lakkautettiin 1.1.2013 alkaen ja maaseutuelinkeinoasioita hoitaa kunnanhallitus.

Maaseutu- ja elinkeinotoimi hoitaa elinkeinoja koskevat tehtävät muuttuvassa toimintaympäristössä tehokkaasti ja tarkoituksenmukaisesti tiedotusta ja koulutusta korostaen.

**Toiminta**

Maaseutu- ja elinkeinotoimi toimii elinkeinoelämän toimintaedellytysten parantamiseksi. Painopistealueina ovat tuki- ja hankeasiat sekä uusien työpaikkojen saaminen yrityksiin. Koulutuksessa ja tiedotuksessa ovat EU-asiat edelleen keskeisiä.

Maaseutuhallinto on muodostanut 1.1.2013 alusta alkaen yhteistoiminta-alueen, johon kuuluvat Halsuan, Kaustisen, Lestijärven, Perhon, Toholammin ja Vetelin kunnat sekä Kannuksen kaupunki. Hallinnollinen pääpaikka on Lestijärven kunta. Käytännön tasolla yhteistoiminta-alueen maaseutuasiat toimivat tarvittaessa toistensa sijaisina, tekevät vastavuoroisesti hallintotehtäviä ja pyrkivät siihen, että työt voidaan hoitaa joustavasti ja asiakkaiden tarpeiden mukaisesti.

Elinkeinojen kehittäminen kuuluu kunnanhallitukselle kuitenkin siten, että toiminta jatkuu pääsääntöisesti entisellä toimintatavalla. Yhteistyötä tehdään seutukunnan yrityspalvelupisteen, ProAgria Keski-Pohjanmaan, MTK-Halsuan, Halsuan yrittäjäyhdistyksen ja hanketoimijoiden/hankkeiden sekä muiden sidosryhmien kanssa.

Toiminnan tarkoituksena on parantaa kunnassa toimivien ja uusien yritysten toimintaedellytyksiä tukemalla kannattavuus- ym. laskelmia, koulutusta sekä uusien yritysten käynnistymistä. Kunta on yhteistoiminnassa Kaustisen seutukunnan yrityspalvelupisteen neuvojien, yritysten, yhteisöjen ja sidosryhmien kanssa rahoituksen saamiseksi yritysten perustamiseen ja kehittämiseen sekä erilaisiin hankkeisiin, jotka parantavat kylien asumisviihtyvyyttä, turvaavat palveluja ja edistävät muutoinkin elinkeinoja.

## Asetetut tavoitteet

Tärkein tavoite on elinkeinorakenteen monipuolistaminen, uusien työpaikkojen aikaansaaminen, maatilojen jatkuvuuden ja myös muiden työpaikkojen turvaaminen sekä asumisympäristön viihtyvyyden parantaminen. Frisbeegolf- radan ja muiden liikuntapaikkojen läheiset viheralueet ja puistot pidetään viihtyisinä ja vetovoimaisina.

## Toteutunut

Vuosi 2022 on ollut haastava alueen elinkeinoille. Kunnan verokertymän kannalta hyvin tärkeät elinkeinot: turve- ja turkistuotanto, ovat olleet edelleen nopeiden toimintaympäristön muutosten vaikutusten alaisena, vaikkakin vuonna 2022 alkanut energiakriisi on hetkellisesti palauttanut energiaturpeen kysynnän suhteellisen hyvälle tasolle.

Maatilojen rakennekehitys toteutui odotetun mukaisena. Maatiloja oli aktiivisena suunnilleen saman verran kuin edellisvuonna. Peltopinta-ala on pysynyt samansuuruisena vuodesta toiseen. Lypsykarjatilojen määrä on vähentynyt tasaisesti. Maatalouden merkitys on Halsuan elinkeinoissa merkittävä. Kotieläintuotannon tilalle on tullut erikoiskasvitiloja, erityisesti tärkkelysperunan tuotantoon, merkittävillä volyyymeilla. Luomu- ja muiden erikoiskasvien tuotanto ja jalostus, on edennyt osuuskuntatoiminnan kautta. Elinkeinotoiminnassa on edelleen näkynyt uusia avauksia muun muassa hiilensidonnain kaupallistamiseen. Kunnassa tehdään aktiivista työtä, yhdessä Kaustisen seutukunnan kanssa, alkutuotannon jalostusasteen nostamiseksi, ja tätä kautta kannattavuuden parantamiseksi. Työtä tehdään myös kokonaan uusien toimialojen kehittämiseksi hiipuvien tilalle.

## Talous

<b>1000 €</b>	<b>TA 2022</b>	<b>TP 2022</b>	<b>TP 2021</b>	<b>TP 2020</b>
<b>Asukasluku</b>	<b>1074</b>	<b>1052</b>	<b>1076</b>	<b>1101</b>
Toimintatulot	0	0	0	0
Toimintamenot	-65	-71	-59	-64
<b>Toimintakate</b>	<b>-65</b>	<b>-71</b>	<b>-59</b>	<b>-64</b>
Tunnusluvut				
- nettomenot €/as		67	55	58
- aktiivitulojen lkm		71	71	78
- lypsykarjatilojen lkm		15	15	15
- maitomäärä, milj. litraa				4,5
- maitomäärä 1000 litraa/tila				264
- peltoa viljelyssä, ha		3250	3249	3256
- aktiivituloilla peltoa keskim.		46	46	43
- tukihakemuksia, kpl	350	400	423	437
- myönnetty tuki milj.eur	2,6	2,63	2,65	2,66

**Toiminta**

Kunnan omistamia maa- ja metsätiloja on yhteensä 391 ha, josta metsämaata on 287 ha ja peltoa 10 ha. Peltoa on vuokrattuna 9 ha viidelle eri viljelijälle. Teollisuustiloja on vuokrattu neljälle yritykselle.

**Asetetut tavoitteet**

Kunnan omistamia maa- ja metsätiloja hoidetaan suunnitelmallisesti käyttäen apuna metsäasiantuntijoiden palveluksia. Metsiä hoidetaan ja hakataan laaditun metsätaloussuunnitelman mukaisesti.

Kylä- ja maisemakuvan kannalta keskeisissä paikoissa harvennetaan puustoa ja avarretaan näkymää. Kartoitetaan metsätilojen/tonttien myyntiä talousarviovuonna 2022.

**Toteutunut**

Vuonna 2022 tehtiin hieman puukauppaa. Metsää hoidettiin metsätaloussuunnitelman mukaisesti, hyödyntäen paikallisen metsäpalveluja tuottavan yrityksen Metsäntähden Tiimi Oy:n asiantunte-  
musta. Tonttikauppoja tehtiin muutamia.

**Talous**

<b>1000 €</b>	<b>TA 2022</b>	<b>TP 2022</b>	<b>TP 2021</b>	<b>TP 2020</b>
<b>Asukasluku</b>	<b>1074</b>	<b>1052</b>	<b>1076</b>	<b>1101</b>
Toimintatulot	27	46	91	23
Toimintamenot	-6	-4	-8	-22
<b>Toimintakate</b>	<b>21</b>	<b>42</b>	<b>84</b>	<b>1</b>
Tunnusluvut				
- nettomenot €/as	-20	-40	-78	-1

### Toiminta

Lomatoimi siirtyi Kaustisen kunnan hoidettavaksi 1.1.2004. Lomatoimi järjestää maatalousyrittäjille lomituspalvelulain mukaiset lomituspalvelut, joita ovat vuosiloma-, sijaisapu- ja maksullinen lomitus.

### Asetetut tavoitteet

Lomatoimi opastaa ja auttaa asiakkaita, sekä tarjoaa maatalousväestölle lomituspalvelulain määräämät ja edellyttämät palvelut. Henkilöstön koulutuksen kautta parannetaan lomittajien ammattitaitoa ja kohennetaan lomituksien laatua.

Sopimus lomatoimen järjestämisestä Melan kanssa päättyi 31.12.2003. Mela on tehnyt Kaustisen kunnan kanssa sopimuksen lomahallinnon järjestämisestä Perhonjokilaaksossa 1.1.2004 alkaen. Sopimuksessa pyritään turvaamaan palvelujen määrä ja laatu alueella.

### Toteutunut

Kaustisen kunta järjesti sopimukseen perustuen lomituspalvelut Halsuan kunnan alueella.

Lomituspalvelut ovat toimineet kohtuullisen hyvin. Kiireajat ovat olleet lomitushallinnolle haasteellisia. Lomituspalveluiden toimivuus on ollut tärkeää maatalousyrittäjien toiminnan jatkuvuuden turvaamiseksi. Lomituspalveluiden järjestämisvastuu siirtyy Kaustisen kunnalta Toholammin kunnalle vuoden 2023 puolella.

## KUNNANHALLITUS

### PROJEKTIT

Halsuan kunta osallistuu Kaustisen seutukunnan yhteistyöhön sekä muihin kuntien yhteistoimintaa kehittäviin hankkeisiin, joista on välitöntä hyötyä kunnalle, kuntalaisille tai seutukunnalle.

Määräraha on kaikkien hallintokuntien käytettävissä.

### Talous

<b>1000 €</b>	<b>TA 2022</b>	<b>TP 2022</b>	<b>TP 2021</b>	<b>TP 2020</b>
<b>Asukasluku</b>	<b>1074</b>	<b>1052</b>	<b>1076</b>	<b>1101</b>
Toimintatulot	0	0	0	0
Toimintamenot	-88	-85	-75	-64
<b>Toimintakate</b>	<b>-88</b>	<b>-85</b>	<b>-75</b>	<b>-64</b>
Tunnusluvut				
- nettomenot €/as	82	81	70	58

## KUNNANHALLITUS

### TUKIPALVELUT

#### Toiminta

Tukipalveluihin kuuluvat keskitetty talous- ja henkilöstöhallinto sekä muuta kunnan ydintoimintaa tukevat keskitetysti hoidetut tukitehtävät, kuten materiaali- ja tulostuspalvelut sekä erilaiset it-palvelut.

#### Asetetut tavoitteet

Tavoitteena on rakentaa mahdollisimman kustannustehokkaita ja toimivia tukipalveluita, jotka auttavat kunnan ydintehtävässä suoriutumista. Seurataan kustannusten kehityksessä esimerkiksi taloushallinto-ohjelmistoissa yms. ja tarvittaessa tehdään muutoksia tehokkaamman toiminnan edesauttamiseksi.

#### Toteutunut

Toiminta on ollut tavoitteiden mukaista. Tukipalveluiden toimintamenot ovat kasvaneet edellisestä vuodesta, koska muun muassa palveluiden digitalisointi kasvattaa toimintakuluja. Tukipalveluiden kasvaneet toimintamenot ovat toisaalta tuoneet säästöjä muiden hallintokuntien perustoimintaan tehostuneina toimintaprosesseina. Ict-menojen ennustetaan kasvavan myös tulevina vuosina.



## Henkilöstön määrä 31.12.

	<u>TA 2022</u>	<u>TP 2022</u>	<u>TP 2021</u>	<u>TP 2020</u>
Vakinaiset	4,8	4,8	4,8	4,8
Määräaikaiset	0	0	0	0

## Talous

<b>1000 €</b>	<b>TA 2022</b>	<b>TP 2022</b>	<b>TP 2021</b>	<b>TP 2020</b>
<b>Asukasluku</b>	<b>1074</b>	<b>1052</b>	<b>1076</b>	<b>1101</b>
Toimintatulot	31	38	38	26
Toimintamenot	-258	-276	-277	-259
<b>Toimintakate</b>	<b>-227</b>	<b>-238</b>	<b>-239</b>	<b>-232</b>
Tunnusluvut				
- nettomenot €/as	211	226	222	211

## KESKUSVAALILAUTAKUNTA

Keskusvaalilautakunta vastaa kunnallisten-, valtiollisten- ja EU-vaalien toimittamisesta sekä mahdollisista kansanäänestyksistä.

### Asetetut tavoitteet

Talousarviovuonna järjestetään kuntavaalit sekä mahdolliset maakuntavaalit.

### Toteutunut

Toiminta oli suunnitelmien mukaista. Maakuntavaalit (aluevaalit) järjestettiin vuoden 2022 alussa.

### Talous

<b>1000 €</b>	<b>TA 2022</b>	<b>TP 2022</b>	<b>TP 2021</b>	<b>TP 2020</b>
<b>Asukasluku</b>	<b>1074</b>	<b>1052</b>	<b>1076</b>	<b>1107</b>
Toimintatulot		3	2	0
Toimintamenot		-3	-5	0
<b>Toimintakate</b>		<b>0</b>	<b>-3</b>	<b>0</b>
Tunnusluvut				
- nettomenot €/as		0	3	0

## TILINTARKASTUS

### Toiminta

Valtuusto asettaa tarkastuslautakunnan toimikauttaan vastaavien vuosien hallinnon ja talouden tarkastuksen järjestämistä varten. Tarkastuslautakunnan on valmisteltava valtuuston päätettävät hallinnon ja talouden tarkastusta koskevat asiat sekä arvioitava, ovatko valtuuston asettamat toiminnalliset ja taloudelliset tavoitteet toteutuneet.

Valtuusto valitsee hallinnon ja talouden tarkastamista varten JHTT-tilintarkastusyhteisön, jonka tilintarkastajan on hyvän tilintarkastustavan mukaisesti tarkastettava kunkin tilikauden hallinto, kirjanpito ja tilinpäätös.

### Asetetut tavoitteet

Kunnan hallinnon ja talouden valvonta järjestetään siten, että ulkoinen ja sisäinen valvonta yhdessä muodostavat kattavan valvontajärjestelmän. Kuntalain ja hallintosäännön mukaisesti ulkoisesta valvonnasta vastaavat tarkastuslautakunta ja tilintarkastaja.

### Toteutunut

Tilintarkastusyhteisöksi on valittu BDO Audiator Oy, vastuunalaisena tilintarkastajana JHT HT Tuula Ylikangas. Talouden ja hallinnon tarkastus järjestettiin säännösten mukaisesti.

### Talous

<b>1000 €</b>	<b>TA 2022</b>	<b>TP 2022</b>	<b>TP 2021</b>	<b>TP 2020</b>
<b>Asukasluku</b>	<b>1074</b>	<b>1052</b>	<b>1076</b>	<b>1101</b>
Toimintatulot	0		0	0
Toimintamenot	-10	-11	-6	-5
<b>Toimintakate</b>	<b>-10</b>	<b>-11</b>	<b>-6</b>	<b>-5</b>
Tunnusluvut				
- nettomenot €/as	9	11	6	5

## SIVISTYSTOIMEN HALLINTO

### Toiminta

Sivistys- ja hyvinvointilautakunnan alaisuuteen kuuluvat koulu-, kirjasto-, liikunta-, nuoriso-, kotiseutu- ja kulttuuritoimen tehtävät sekä varhaiskasvatus.

Lautakunnan tehtävänä on tuottaa ja edelleen kehittää ajantasaisia, laadukkaita ja taloudellisia palveluja. Monipuolisia sivistyspalveluja tarjoamalla tuetaan halsualaisten hyvinvointia ja kehittymistä aktiivisiksi kansalaisiksi. Lautakunta noudattaa kunnanvaltuuston ja kunnanhallituksen antamia ohjeita talousarviota suunnitellessaan.

### Asetetut tavoitteet

Sivistyslautakunta vastaa toimialaansa kuuluvien tehtävien tuottamisesta kuntalaisille taloudellisesti ja tarkoituksenmukaisesti. Kuntastrategian valmistuttua 2018 aloitettiin sen pohjalta sivistystoimen strategian suunnittelu.

Maakunnallisella ja seudullisella yhteistyöllä tavoitellaan laadukasta, kestävä ja taloudellista toimintaa. Etsivä nuorityö -hanke jatkuu yhteistyössä Kaustisen ja Vetelin kuntien kanssa. Etsivän nuorisotyön hallinnointivastuu siirtyy Halsualle 1.1.2022. Vuoden 2022 aikana seudullista yhteistyötä tehdään myös muilla sivistystoimen osa-alueilla.

### Tavoitteet talousarviovuodelle 2022

- sivistystoimen strategian valmistelun jatkaminen ja strategian mukaisen toiminnan edistäminen
- esi- ja perusopetuksen toiminnan kehittäminen uusien opetusjärjestelyjen ja monipuolisten opetusmenetelmien käytön myötä
- varhaiskasvatuksen pedagogisten toimintamallien ja -ratkaisujen kehittäminen
- kirjasto- ja nuorisotyön alueellisen ja maakunnallisen yhteistoiminnan jatkaminen
- kirjaston ja koulun sekä kirjaston ja varhaiskasvatuksen yhteistyön lisääminen ja monipuolistaminen
- Etsivän nuorisotyön toiminnan jatkuminen yhteistyössä Kaustisen ja Vetelin kanssa
- monipuolisen hanketyön jatkaminen eri toimialoilla

### Toteutuma

- sivistystoimen strategian mukaista toimintaa jatkettiin
- esi- ja perusopetusta kehitettiin käyttämällä monipuolisia opetusmenetelmiä ja tekemällä uusia opetusjärjestelyjä
- varhaiskasvatuksessa jatkettiin pedagogisten toimintamallien ja -ratkaisujen toteuttamista
- Etsivä nuorisotyö jatkui alueella Vetelin hallinnoimana
- kirjasto- ja nuorisotyön alueellista ja maakunnallista yhteistoimintaa jatkettiin
- kirjaston ja koulun välinen yhteistyö lisääntyi koululaisten säännöllisillä käynneillä kouluaikana ja kirjaston tilojen hyödyntämisenä lukutilana

## Henkilöstön määrä 31.12.

Johtavat viranhaltijat:

- o rehtori Hanne Jylhä (40 %)

	<u>TA 2022</u>	<u>TP2022</u>	<u>TP 2021</u>	<u>TP 2020</u>
Vakinaiset	0,95	0,95	0,95	0,95

## Talous

1000 €	TA 2022	TP 2022	TP 2021	TP 2020
<b>Asukasluku</b>	<b>1074</b>	<b>1052</b>	<b>1076</b>	<b>1101</b>
Toimintatulot	0	0	0	0
Toimintamenot	-71	-66	-64	-65
<b>Toimintakate</b>	<b>-71</b>	<b>-66</b>	<b>-64</b>	<b>-65</b>
Tunnusluvut				
- nettomenot €/as	66	62	59	59

## LASTEN VARHAISKASVATUS

### Toiminta

Varhaiskasvatuspalvelu on suunnitelmallista huoltajien kanssa tehtävää yhteistyötä. Perheillä on subjektiivinen oikeus saada alle kouluikäisille lapsilleen varhaiskasvatusta vanhempainlomakauden jälkeen. Halsualla varhaiskasvatusta toteutetaan päiväkotij- ja perhepäivähoitona. Tavoitteena on, että kaikkein pienimmät varhaiskasvatuksen piiriin tulevat sijoitetaan perhepäivähoitoon ja kaikki yli kolmivuotiaat päiväkotiin.

Perhepäivähoitoa annetaan lapsen kotiin vain erittäin painavista syistä. Alle kolmivuotiaille vanhemmat voivat valita Kelan maksaman kotihoidontuen kunnallisen hoitopaikan sijaan.

Tarvittaessa varhaiskasvatuksen palveluiden puitteissa järjestetään kuntouttavaa varhaiskasvatusta. Erityislastentarhanopettajien palveluita ostetaan tarpeen mukaan. Henkilöstön täydennyskoulutusvelvoite toteutetaan lain mukaan.

Päiväkoti Kuttapussi toimii vuoropäiväkotina, jonka takia kustannukset eivät ole vertailukelpoisia pelkkää päivähoitoa tarjoavan päiväkodin kanssa. Palkkakustannukset vuoropäiväkodissa ovat huomattavasti suuremmat. Päiväkoti toimii myös varahoitopaikkoja perhepäivähoidossa oleville lapsille.

### Asetetut tavoitteet

- päiväkodin henkilöstö- ja työvuorosuunnittelun optimointi vakinaisen henkilökuntatarpeen selvittämiseksi
- varhaiskasvatuksen tarjoaminen säännösten mukaan kaikille sitä tarvitseville
- henkilökunnan osallistuminen koulutuksiin ammattitaidon ylläpitämiseksi ja lisäämiseksi
- vakituisen henkilökunnan kouluttaminen ratkaisukeskeisen neuropsykiatrisen toimintamallin (Nepsy) mukaisesti
- varhaiskasvatuksen arvojen toteuttaminen päiväkodin ja perhepäivähoidon arjessa ("Kuuntele, kannusta, kiitä")

- varhaiskasvatuksen kehittäminen valtakunnallisen ja paikallisen varhaiskasvatussuunnitelman mukaisesti
- päiväkodin toiminta- ja kasvatopedagogiikan kehittäminen "Opitaan leikkien" -teeman pohjalta
- hätäensiapu- tai ensiapukoulutuksen (EA1) järjestäminen henkilöstölle
- varhaiskasvatuksen asiakasmaksujen tarkistaminen valtakunnallisten ohjeiden mukaisesti
- yhteistyö huoltajien ja eri sidosryhmien kanssa varhaiskasvatuksen tavoitteiden mukaisesti
- Wilma -viestintäkanavan käyttöönoton selvittäminen kodin ja päiväkodin yhtenä yhteydenpitovälineenä

## Toteutuma

- varhaiskasvatusta on kehitetty suunnitelmallisesti ja monipuolisesti
- on osallistuttu viikoittain Halsuan seurakunnan järjestämään 5-vuotiaiden kerhoon
- kirjaston kanssa on tehty yhteistyötä osallistumalla mahdollisuuksien mukaan kahden viikon välein järjestettyyn satutuokioon
- Nepsy-toimintamallin on jalkautunut päiväkodin arkeen
- varhaiskasvatusta on toteutettu "Opitaan leikkien"- ja "Kuuntele, kannusta, kiitä" -toimintamallien ja -arvojen mukaisesti
- varhaiskasvatusta on tarjottu säännösten mukaan kaikille sitä tarvitseville
- varhaiskasvatuksen asiakasmaksut tarkastettiin valtakunnallisten ohjeiden mukaisesti
- toiminnanohjausjärjestelmäksi valikoitui Daisy, jonka käyttöönottokoulutukset aloitettiin loppusyksyllä
- lasten tuen tarpeen kolmiportainen tuki -malli otettiin käyttöön varhaiskasvatuslain mukaisesti
- varhaiskasvatuksen henkilöstö osallistui diabetestä sairastavan lapsen hoidonohjaus-, lääkehoito- ja pistokoulutukseen
- varhaiskasvatuksen henkilöstö on osallistunut AVI:n järjestämiin webinaarikoulutuksiin
- päiväkodilla aloitettiin Papilio -toimintakulttuurin toteuttaminen
- tehtiin yhteistyötä 2. asteen oppilaitoksen kanssa tarjoamalla päiväkotiharjoittelupaikan opiskelijalle
- varhaiskasvatukseen saatiin OPM:n erityisavustusta tasa-arvoa edistäviin toimenpiteisiin ajalle 1.8.2022-31.12.2023

## Henkilöstön määrä 31.12.

	<u>TA2022</u>	<u>TP2022</u>	<u>TP 2021</u>	<u>TP 2020</u>
Vakinaiset	6,15	5,15	6,15	6,15
Määräaikaiset	1	1	0	1

## Talous

1000 €	TA 2022	TP 2022	TP 2021	TP 2020
<b>Asukasluku</b>	<b>1074</b>	<b>1052</b>	<b>1076</b>	<b>1101</b>
Toimintatulot	44	33	58	18
Toimintamenot	-380	-354	-369	-330
<b>Toimintakate</b>	<b>-337</b>	<b>-313</b>	<b>-311</b>	<b>-312</b>
Tunnusluvut				
-nettomenot €/as	314	298	289	283
-hoitopäiviä/vuosi	4500	4459	4520	2697
joista osapäivähoidossa	1600	1348	1332	1018
-alle 3-v lukumäärä/vuosi	8	8	9	8
-yli 3-v lukumäärä/vuosi	30	30	33	30

## OMA KOULUTOIMI

### Toiminta

Sivistyslautakunta vastaa esi- ja perusopetuksen järjestämisestä. Opetusta toteutetaan yhtenäiskoulun periaatteella syksyllä 2015 käyttöön otetuissa tiloissa.

Erityisopetusta järjestetään osa-aikaisena, yleisopetukseen integroitua, samanaikaisopetuksena tai pienryhmissä yksilöllisen tarpeiden mukaisesti. Perusopetuksen toimintasuunnitelma esitellään vanhempainyhdistykselle ja yhtenäiskoulun oppilaskunnalle.

### Asetetut tavoitteet

Yhtenäiskoulun toimintakulttuuria kehitetään edelleen uuden opetussuunnitelman, käynnissä olevien ja uusien hankkeiden mukaisesti. Opettajat saavat tukea uusien oppimisympäristöjen hyödyntämisessä ja opetuksen kehittämisessä. Tasa-arvon edistämisen ja koronahankkeen avulla pystytään edistämään monipuolisten opetusmenetelmien käyttöönottamista ja oppimisen tehostamista erilaisin tukitoimin (avustajapalvelut, samanaikaisopetus). Yhtenäiskoulussa jatketaan ratkaisukeskeisen toimintakulttuurin jalkauttamista ja ylläpitämistä koulun arjessa. Ratkaisukeskeistä ja positiivista toimintatapaa käytetään niin kehittämistyössä, arjen toiminnassa kuin ongelmatilanteiden ratkaisemisessa. Talousarviovuoden aikana perusopetuksen virkarakennetta tarkastellaan tulevaisuuden tarpeita arvioiden.

### Tavoitteet vuodelle 2022

- ratkaisukeskeisen toimintakulttuurin kehittäminen
- opetus- ja ohjaajahenkilöstön kouluttaminen Nepsy-ohjaajakoulutuksen mukaisesti
- hätäensiapu- tai ensiapukoulutuksen (EA1) järjestäminen henkilöstölle
- henkilökunnan osallistuminen oman alan koulutuksiin ammattitaidon ylläpitämiseksi ja lisäämiseksi
- monipuolisten, oppijan erilaisuuden huomioivien opetus- ja arviointimenetelmien käyttäminen ja kehittäminen
- koulun kokonaisvaltainen yhteistyö ympäröivän yhteiskunnan kanssa (eri liitosryhmät)
- opiskelumyönteisen ilmapiirin vahvistaminen koulun arjessa ja toiminnoissa
- koulun toiminnan esilletuominen avoimesti yhteisölle ja yhteistyötahoille

- huoltajien ja oppilaiden osallistaminen koulun toimintaan ja päätöksentekoon oppilaskunta-, nuorisovaltuusto- ja vanhempainyhdistystoiminnan avulla
- kaikkien perusopetuksen päättävien oppilaiden siirtyminen jatko-opintoihin keskiasteelle
- esiopetuksessa ovat kaikki siihen oikeutetut

## Toteutuma

- kaikki perusopetuksen päättäneet saivat jatko-opiskelupaikan
- esiopetukseen osallistuivat kaikki siihen oikeutetut
- joka luokka-asteen opetuksessa on käytetty monipuolisia opetus- ja arviointimenetelmiä, huomioiden oppijoiden erilaisuudet
- tehtiin monipuolista yhteistyötä eri sidosryhmien kanssa ja pyrittiin tiedottamaan koulun arjesta säännöllisesti Wilman ja koulun facesivujen kautta
- oppilaita otettiin mukaan koulun yhteisten toimintapäivien suunnitteluun ja toteutukseen
- oppilaiden ääni saatiin kuuluviin suullisten ja kirjallisten kyselyn avulla
- oppilaskunnan ja nuorisovaltuuston toiminta oli aktiivista koko vuoden
- opetushenkilöstö suoritti Hätäensiapu 4t –kurssin
- henkilökunta osallistui oman alan webinaarikoulutuksiin
- hanketoiminta jatkui aktiivisena läpi vuoden ja hanketoimintojen avulla pystyttiin mm. kehittämään ohjauspalveluita

## Henkilöstön määrä 31.12.

	<u>TA2022</u>	<u>TP2022</u>	<u>TP 2021</u>	<u>TP 2020</u>
Vakinaiset	16,18	14,30	14	14
Määräaikaiset	3	6,12	5	5

## Talous

1000 €	TA 2022	TP 2022	TP 2021	TP 2020
<b>Asukasluku</b>	<b>1074</b>	<b>1052</b>	<b>1076</b>	<b>1101</b>
Toimintatulot	53	30	84	50
Toimintamenot	-1510	-1510	-1504	-1442
<b>Toimintakate</b>	<b>-1457</b>	<b>-1446</b>	<b>-1420</b>	<b>-1392</b>
Tunnusluvut				
- nettomenot €/as	1356	1374	1320	1264
oppivelvolliset yhteensä	103	107	116	98
- esikoululaisia	5	13	13	12
- peruskoulun päättävät	12	12	12	12
- nettomenot €/oppilas	14 141	12 897	12 241	12 655



## KOULUTUSPALVELUT

### Toiminta

Kunnassa ei ole keskiasteen oppilaitoksia. Suurin osa oppilaista siirtyy oppivelvollisuuden suorittuun naapurikuntien lukioihin ja K-P:n koulutusyhtymän oppilaitoksiin. Halsuan kunta on mukana Keski-Pohjanmaan Koulutusyhtymässä, Perhonjokilaakson kansalaisopistossa ja Keski-Pohjanmaan Konservatoriossa.

Kansalaisopisto järjestää lähinnä yleissivistävää opetusta aikuisille ja Keski-Pohjanmaan Konservatorio musiikin perusopetusta.

### Asetetut tavoitteet

Kunta osallistuu ao. oppilaitosten hallintoon ja vastaa jäsenkuntavelvoitteestaan sopimuksen mukaisesti. Jäsenkuntana tuodaan esiin oppilaitosten hallinnossa halsualaisten näkökanta. Oppilaitosten tarjontaa pyritään saamaan halsualaisten toiveita vastaavaksi.

### Toteutuma

- koronatilanne aiheutti mm. Kansalaisopiston toimintaan vajeita
- halsualaiset vaikuttivat aktiivisesti kansalaisopiston kurssitarjontaan paikkakunnallamme
- seutukunnallista yhteistyötä jatkettiin pääsääntöisesti etäyhteyksin

### Talous

1000 € Asukasluku	TA 2022 1074	TP 2022 1052	TP 2021 1076	TP 2020 1101
Toimintatulot	0	0	0	0
Toimintamenot	-20	-22	-27	-22
<b>Toimintakate</b>	<b>-20</b>	<b>-22</b>	<b>-27</b>	<b>-22</b>
Tunnusluvut				
- nettomenot €/as	19	21	25	20
- lukioon menneet	5	4	4	6
ammattill.kouluun menneet	7	8	8	6
- muihin oppilait. menneet	0	0	0	0

## KIRJASTOTOIMI

### Toiminta

Kirjaston tehtävä on tyydyttää kuntalaisten sivistyksen, tiedon ja virkistyksen tarvetta sekä tukea opiskelua ja omatoimista tiedon hankintaa sekä kirjallisuuden ja taiteen harrastusta. Kirjastossa on asiakkaiden käytössä internetyhteyksin ja hyötyohjelmin varustettuja asiointikoneita. Henkilökunta palvelee kirjastossa neljänä arkipäivänä viikossa, yhteensä 21 tuntia. Tiistaisin työntekijä hoitaa hallinnollisia tehtäviä.

Omatoimikirjasto on avoinna maanantaista sunnuntaihin yhteensä 67h/vko. Omatoimiaikana kirjastoon kirjaudutaan sisään kirjastokortilla. Kirjojen lainaus ja palautus suoritetaan automaattilla. Kirjastossa on kameravalvonta.

Kirjaston viihtyvyyttä ja monikäyttöisyyttä lisätään hankkimalla uusia kalusteita. Hyvien verkkoyhteyksien ja Anders-kirjastojen yhteisen kirjakuljetuksen avulla tehostetaan palvelua kirjastojen välistä lainausta hyödyntäen.

### Asetetut tavoitteet

- kirjastonjohtajan tehtävien hoitaminen yhteistyössä koulun kanssa
- kirjastoaineiston pitäminen ajan tasalla
- kirjaston viihtyisyyden lisääminen mm. kalustehankinnoilla ja muulla sisustamisella
- säännöllisten satutuokioiden pitäminen kunnan pienimmille
- lasten ja nuorten kirjastonkäytön ja lukuharrastuksen tukeminen yhteistyössä koulun kanssa
- kirjaston asiakasmäärän lisääminen
- pienimuotoisten yleisötilaisuuksien järjestäminen (teemapäivä, -tilaisuus tmv.)

### Toteutuma

- kirjastoaineisto pysyi "ajan tasalla" ja tarjonta monipuolisena
- kirjastotehtävien hoidosta vastasivat kirjastovirkailija ja kirjastonjohtaja
- omatoimikirjaston aukioloaika pidennettiin tunnilla
- varhaiskasvatuksessa oleville lapsille tarjottiin satutuokioita säännöllisesti
- lasten ja nuorten lukuinnostusta ja kirjastokäyntien lisäämistä on tuettu yhteistyössä koulun kanssa
- pienimuotoisia yleisötilaisuuksia järjestettiin tasaisesti ympäri vuoden, nivoutuen teemapäiviin ja -tapahtumiin (esim. Ystävänäpäivä, Kynttiläkirjasto)
- kirjastohankkeen avulla toteutettiin kirjailijavierailu
- kirjaston asiakasmäärä ei lisääntynyt
- kirjaston viihtyvyyttä lisättiin pienillä sisustuksellisilla muutoksilla

### Henkilöstön määrä 31.12.

	<u>TP2022</u>	<u>TA2022</u>	<u>TP2021</u>	<u>TP2020</u>
Vakinaiset	1,15	1,15	1,15	1,21
Määräaikaiset	0,07	0,07	0,07	0,07

### Talous

1000 €	TA2022	TP2022	TP 2021	TP 2020
<b>Asukasluku</b>	<b>1074</b>	<b>1052</b>	<b>1076</b>	<b>1101</b>
Toimintatulot	0	0	0	1
Toimintamenot	-105	-104	-108	-100
<b>Toimintakate</b>	<b>-104</b>	<b>-103</b>	<b>-107</b>	<b>-99</b>
Tunnusluvut				
- nettomenot €/as	97	98	99	90
- lainaajia	275	221	224	245

- kirjastokäyntejä/asukas	7	5	5	6
- verkkokäyntejä	3550	4000	3745	3244
- lainoja/asukas	10	9	10	9
- kirjahankinta, kpl	570	554	543	557
muu aineiston hankinta	50	60	14	28
-tietotuvan käyttökerrat	140	180	28	40

## KOTISEUTU- JA KULTTUURITOIMI

### Toiminta

Sivistyslautakunnan tehtävänä on huolehtia kunnan kotiseutu- ja kulttuuritoimen kehittämisestä. Sivistyslautakunta vastaa Halsuan kotiseutumuseon toiminnasta. Sivistyslautakunta tukee vapaaehtoisia ryhmiä kulttuuritapahtumien järjestämisessä ja kulttuurin tallentamisessa. Halsuan 4H:n kanssa tehtyyn sopimukseen on sisällytetty käytännön vastuu museo- ja muusta kulttuuritoiminnasta.

### Asetetut tavoitteet

- Halsuan kotiseutumuseo pidetään yleisölle auki kesäkuukausina (kesä- ja heinäkuu)
- kotiseutumuseolla järjestetään museon esittelyä ja esityksiä
- tehdään yhteistyötä vapaaehtoisryhmien kanssa
- parannetaan monipuolisen kulttuurin harrastamisen mahdollisuuksia
- lisätään kulttuuritarjontaa yhteistyössä sidosryhmien kanssa
- pyritään saamaan muinaisaitta osaksi museon toimintaa

### Toteutuma

- kotiseutumuseo oli auki koko kesäkauden (kesä- ja heinäkuu)
- yhteistyötä eri sidosryhmien kanssa pystyttiin toteuttamaan paikallisesti, seutukunnallisesti etäyhteyksin
- Kotiseutumuseon ison riihen katto saatiin korjattua. Huopakaton kustannuksiin saatiin museovirastolta 7 500 euron avustus, joka kattoi lähes kaiken materiaalin. Työkustannukset jäivät kunnan maksettaviksi
- perinnerakentamisen ammattilainen Seppo Kalliokoski opetti kesätyöntekijöille pärekaton tekoa
- museon savusauna sai kesän aikana uuden pärekaton
- maakunta-amanuenssi Pirkko Järvelän kanssa tehtiin syksyllä katselmus museoalueella ja hän hyväksyi suunnitelmat Kraatarintuvan katon muuttamisen paanukatosta konesaumattuun peltikattoon. Avustushakemus asiasta tehtiin museovirastolle joulukuussa
- marraskuussa Kaustisen kansantaiteenkeskuksessa K.H. Renlundin museon järjestämässä tilaisuudessa oli koolla alueemme museoiden edustajat ja esille nousi tärkeimpänä alueemme taltioidun perinteen (valokuvat, kelanauhat, c-60-kasetit, VHS-nauhat) digitalisointi
- digitalisointiin on suunnitteilla hanke K.H. Renlundin museon johtamana. Halsuan kotiseutuarhiko sijaitsee kunnan arkistossa ja sisältää tuhansia valokuvia ja kymmeniä tunteja sekä äänitteitä että videomateriaalia ja olisi hyvä saada ne digitaaliseen muotoon

## Talous

1000 €	TA 2022	TP 2022	TP2021	TP2020
<b>Asukasluku</b>	<b>1074</b>	<b>1052</b>	<b>1076</b>	<b>1101</b>
Toimintatulot	16	8	8	0
Toimintamenot	-24	-25	-13	-9
Toimintakate	-8	-18	-5	-9
Tunnusluvut				
- nettomenot €/as	7	17	5	8

## NUORISOTOIMI

### Toiminta

Halsuan kunnan nuorisotoimen hoitaa sopimuksen mukaisesti Halsuan 4H-yhdistys. Nuorisotoimi järjestää nuorisolle ja lapsille tapahtumia, retkiä ja koulutusta sekä seuraa nuorten elinolosuhteita ja laatii ehdotuksia sivistys- ja hyvinvointilautakunnalle toiminnan kehittämiseksi. Nuorisovaltuuston toiminnan organisoiminen ja kehittäminen kuuluu nuorisotoimen vastuualueeseen. Nuorisotoimi tukee paikkakunnan eri järjestöjä ja nuorisotoimintaa järjestäviä tahoja avustuksin. Näin pyritään laajentamaan ja monipuolistamaan nuorten harrastusmahdollisuuksia.

### Asetetut tavoitteet

- järjestetään kesäkuussa uimakouluopetusta lapsille Vetelin uimahallissa
- järjestetään retkiä ja tapahtumia lapsille ja nuorille, erityisesti koululaisten loma-aikaan
- jatketaan elokuvien näyttöä Yhtenäiskoulun tiloissa
- jatketaan nuorisovaltuuston toimintaa
- tuetaan järjestöjen ja ryhmien toimintaa kohdeavustuksin ja edistetään järjestöjen välistä yhteistyötä
- jatketaan Nuorisotalon alueellisen ja paikallisen toiminnan kehittämistä hankkeen (Napa –hanke, mukana lähikunnat) avulla
- tuetaan nuorten ja nuorten aikuisten pajatoimintaa alueella
- järjestetään nuorille valvottu peli-ilta viikoittain
- jatketaan yhteistyötä Vetelin ja Kaustisen kanssa Etsivä Nuorisotyö -hankkeen tiimoilta
- pyritään kehittämään nuorisolle uutta tekemistä ja uusia tiloja vapaa-ajalle

## Toteutuma

- kesän uimakouluun osallistui 32 lasten
- nuorten peli-iltoja oli 32 kertaa/ käyntikertoja 318
- nuorisovaltuusto kokoontui 6 kertaa koululla ja Villa Elba järjesti kahdesti kokouksen, josta toinen oli etänä - molempiin osallistui osa nuvan jäsenistä
- elokuvia esitettiin koulun draamatilassa 5 kertaa
- maaliskuussa järjestettiin disco ns:n talolla, johon osallistui 21 nuorta
- Ideaparkkiin Seinäjoelle tehtiin vuoden aikana kaksi (2) retkeä: toukokuussa mukana oli 19 halsualaista nuorta, lokakuussa 11 nuorta
- Kaustisen seutukunnan nuorisotoimien piirustuskilpailuun osallistui keväällä 35 nuorta Halsualta
- heinäkuussa järjestetylle päiväleirille osallistui kahden viikon aikana 21 lasta

## Talous

<b>1000 € Asukasluku</b>	<b>TA2022 1074</b>	<b>TP 2022 1052</b>	<b>TP 2021 1076</b>	<b>TP 2020 1101</b>
Toimintatulot	62	23	19	0
Toimintamenot	-101	-64	-54	-33
<b>Toimintakate</b>	<b>-39</b>	<b>-41</b>	<b>-35</b>	<b>-33</b>
Tunnusluvut				
- nettomenot €/as	36	39	33	30
- uimakoululaisia, lkm	30	32	30	0
- uimak. osallistumiskertoja	150	160	150	0
- retkille ym. osallistuneet, lkm	100	30	162	170
- avustukset 1000 €	0	0	0	1

## LIIKUNTATOIMI

### Toiminta

Sivistyslautakunnan tehtävänä on luoda edellytykset kuntalaisten monipuolisen liikunnan harrastamiselle. Lautakunta huolehtii liikuntatoimen suunnittelusta ja toteuttamisesta yhdessä liikuntaa harjoittavien yhteisöjen kanssa. Lautakunta järjestää ja tukee kunto- ja terveysliikuntaa edistävää toimintaa sekä huolehtii hallinnassaan olevien liikuntatilojen ja -alueiden kunnossapidosta. Liikuntatoimi tuottaa palveluja yhteistyössä eri yhdistysten ja järjestöjen kanssa. Kunnan liikuntastrategia päivitetään osana valmisteltavaa kuntastrategiaa.

### Asetetut tavoitteet

- kuntalaisilla on mahdollisuus saada monipuolisia liikuntapalveluita kunnan sisällä
- mahdollisimman moni kuntalainen harrastaa aktiivisesti hyöty- ja kuntoliikuntaa
- järjestetään eri ikäisille kuntalaisille liikuntatapahtumia ja -tempauksia
- tuetaan järjestöjen ja kuntien kuntokampanjoita ja -tempauksia
- järjestetään liikunta-alueiden kunnossapito tarkoituksenmukaisesti ja taloudellisesti yhteistyössä yhdistysten kanssa
- kunnostetaan ja ylläpidetään vaellusreitit
- ylläpidetään Harjun kuntoreitit (latuja), niin että Harjussa on turvallista liikkua
- kunnostetaan urheiluhallia viranomaismääräyksiä ja käyttöä vastaavaksi

- hankitaan tarpeellista kalustoa liikunta-aktiviteettien mahdollistamiseksi

## Toteutuma

- vaellusreitit, niiden pohjia ja laavuja kunnostettiin ja pidettiin kunnossa
- ladut olivat talvikauden erinomaisessa kunnossa, samoin luistelujäät (koulun ja Meriläisen luistelujäät)
- urheiluhallin oli yleisön käytössä ympäri vuoden
- punttisalin varustusta parannettiin pienillä hankinnoilla
- liikuntatyöryhmän toimintaa ei jatkettu
- liikunta-alueiden kunnossapitoa parannettiin yhteistyöllä yhdistysten kanssa
- kuntalaisten fyysistä ja psyykkistä hyvinvointia pyrittiin edistämään panostamalla kunnan ulko- ja sisäliikuntapaikkojen kunnostukseen ja monipuoliseen käyttötarjontaan
- Kansalliseen Hiihtopäivätapahtumaan 29.1. osallistui 35 hlö
- Hiljan Lenkin 9.10. kiersi 27 hlö
- helmihyppynarutapahtumaan 14.10. osallistui 12 lasta ja aikuista
- yleiseen lentopalloiltaan 2.11. osallistui 12 nuorta
- Halloween -luontopolkutapahtumaan 6.11. osallistui 15 hlöä

## Henkilöstön määrä 31.12.

	<u>TA2022</u>	<u>TP2022</u>	<u>TP2021</u>	<u>TP 2020</u>
Vakinaiset	1,2	1	1,2	1,2
Määräaikaiset			0,51	0,51

## Talous

1000 € Asukasluku	TA 2022 1074	TP 2022 1052	TP 2021 1076	TP 2020 1101
Toimintatulot	3	2	20	3
Toimintamenot	-98	-95	-38	-104
<b>Toimintakate</b>	<b>-95</b>	<b>-93</b>	<b>-118</b>	<b>-100</b>
Tunnusluvut				
- nettomenot €/as	88	88	110	91
- kuntotapahtumiin osallistunut	150	74	163	

## RAKENNUS- JA YMPÄRISTÖLAUTAKUNTA

### RAKENNUS- JA YMPÄRISTÖLAUTAKUNNAN HALLINTO

#### Toiminta

Rakennus- ja ympäristönsuojelulautakunta käsittelee rakennusvalvontaan, ympäristönsuojeluun, palo- ja pelastustoimeen sekä liikenneväyliin liittyvät asiat. Teknisen toimiston tehtävänä on huolehtia kiinteistöjen kunnossapidosta, sekä kunnan konserniyhtiöiden talonmiespalveluista.

#### Asetetut tavoitteet

Tavoitteena on, että halsualaisilla olisi ympäristöllisesti, rakennus- ja paloteknisesti sekä liikenteellisesti turvallinen ja viihtyisä kunta.

#### Toteutunut

Toiminta on ollut tavoitteiden mukaista.

#### Talous

1000 €	TA 2022	TP 2022	TP 2021	TP 2020
<b>Asukasluku</b>	<b>1074</b>	<b>1052</b>	<b>1101</b>	<b>1140</b>
Toimintatulot	0	0	0	0
Toimintamenot	-5	-5	-4	-4
<b>Toimintakate</b>	<b>-5</b>	<b>-5</b>	<b>-4</b>	<b>-4</b>
Tunnusluvut				
- nettomenot €/as	5	4	4	4

## RAKENNUS- JA YMPÄRISTÖLAUTAKUNTA

### RAKENNUSVALVONTA

Rakennusvalvonta sisältää maankäyttö- ja rakennuslain mukaisen perinteisen rakennusvalvonnan, sekä siihen liittyvät erityissäädösten mukaiset tehtävät.

#### Toiminta

Toimintaan sisältyy mm. maankäyttö- ja rakennuslain sekä korjausavustuksista annetun lain mukaisen asioiden käsittely, valvonta sekä neuvonta.

Rakennusvalvontaan kuuluu myös olennaisena osana kaavoituksen valmistelu sekä kaavojen toteutumisen valvonta. Lisäksi toimitaan mm. leirintäalueviranomaisena.

#### Asetetut tavoitteet

Tavoitteena on pitää esillä uusinta tutkimustietoa eri rakentamisen sektoreista, edistää hyvää rakennustapaa sekä valvoa rakennusten ulkonäköä ja sopeutumista ympäristöön. Peruskorjaustoiminnan edistämiseen ja kosteusvaurioiden ehkäisyyn kiinnitetään neuvonnassa erityistä huomiota.

## Toteutunut

Toimintaa on jatkettu tavoitteiden mukaisesti. Rakennusvalvontaohjelmistona on CGI-KuntaNet, jossa on rakennusvalvonnan lisäksi myös väestötiedot. Rakennusvalvonnassa on näkynyt uusiutuvien energiamuotojen lisääntyminen ja öljylämmityksestä luopuminen.

## Henkilöstön määrä 31.12.

Johtava viranhaltija

- o Vt. rakennustarkastaja Antti Tuominiemi

	<u>TA 2022</u>	<u>TP 2022</u>	<u>TP 2021</u>	<u>TP 2020</u>
Vakinaiset	0,66	0,66	0,66	0,66

## Talous

1000 €	TA 2022	TP 2022	TP 2021	TP 2020
<b>Asukasluku</b>	<b>1074</b>	<b>1052</b>	<b>1101</b>	<b>1140</b>
Toimintatulot	45	40	9	9
Toimintamenot	-61	-58	-87	-47
<b>Toimintakate</b>	<b>-16</b>	<b>-18</b>	<b>-78</b>	<b>-38</b>
Tunnusluvut				
- nettomenot €/as	15	17	77	33
- myönnetyt rakennusluvut		43	16	4
- myönn. toimenpideluvat		17	18	11
- toimenpiteen jatko			2	
- toimenpiteen muutos			2	
- myönn. maisematyöluvut		7	5	1
- myönnetyt purkamisluvut		2	11	1
- purkamisilmoitus		1	1	
- toimenpideilmoitukset		5	24	9
- valmistuneet rakennukset		0	1	5

## RAKENNUS- JA YMPÄRISTÖLAUTAKUNTA

### TEKNINEN TOIMISTO

Teknisen toimiston keskeisimpänä tehtävänä on huolehtia kunnan toimesta tapahtuvasta rakentamisesta, kunnossapito- ja käyttötehtävistä.

### Toiminta

Tekninen toimisto huolehtii kunnan kiinteistöjen kunnossapidosta ja myy sekä hallinnon palveluita että laitosten ja verkostojen hoito- ja kunnossapitopalveluita Halsuan Vesi Oy:lle ja Halsuan Energia Oy:lle ja myös talonmiespalveluita Halsuan Julkiskiinteistöt Oy:lle ja kunnan asunto-osakeyhtiöille.

### Asetetut tavoitteet

Tekninen toimisto vastaa ja huolehtii kunnan kiinteistöjen rakentamisesta, kunnossapidosta ja käyttötehtävistä.



## Toteutunut 2022

Lämpö-, vesi- ja viemärlaitosten hoidoista vastaa Halsuan kunta ja työajan ulkopuolella on toiminut keskitetty kunnan ja osakeyhtiöiden kiinteistöjen päivystys.

Kiinteistöjä on kunnossapidetty, niistä tarkemmin kiinteistöosastolla.

Loppuvuodeksi kilpailutettiin kirvesmiestyöt, konetyöt, sähkötyöt ja LVI-työt.

Entisten auraussopimusten päätyttyä ja yhden urakoitsijan lopetettua auraustoiminnan kiinteistöjen ja teiden talviauraukset sekä kiinteistöjen ja kaavateiden hiekoitukset kilpailutettiin uudelleen aurasalueittain. Talvipuhtaanapitoa hoidettiin vuoden lopussa 4 urakoitsijan toimesta.

Nettihuutokaupalla myytiin käytöstä palokunnan vanha johtoauto ja tekniseltä toimelta käytöstä poistunut moottorikelkka.

## Henkilöstön määrä 31.12.

Johtavat viranhaltijat:

- rakennusmestari Jari Kauppinen 1.2.2022 asti, tekninen johtaja Antti Tuominiemi.

	<u>TA 2022</u>	<u>TP 2022</u>	<u>TP 2021</u>	<u>TP 2020</u>
Vakinaiset	1,15	1,15	1,06	1,06
<b>Talous</b>				

<b>1000 €</b>	<b>TA 2022</b>	<b>TP 2022</b>	<b>TP 2021</b>	<b>TP 2020</b>
<b>Asukasluku</b>	<b>1074</b>	<b>1052</b>	<b>1101</b>	<b>1127</b>
Toimintatulot	18	16		21
Toimintamenot	-83	-72	-73	-55
<b>Toimintakate</b>	<b>-65</b>	<b>-56</b>	<b>-73</b>	<b>-34</b>
Tunnusluvut				
- nettomenot €/as	60	54	66	30

## RAKENNUS- JA YMPÄRISTÖLAUTAKUNTA

### YMPÄRISTÖNSUOJELU

Lautakunnan tehtävä on luoda Halsuasta kuva myös ympäristökuntana, jossa vedet pysyvät puhtaana ja jätehuolto toimii eri tasoilla esimerkiksi niin taajamissa kuin haja-asutusalueillakin. Jätehuollon eri tasojen kehittäminen sekä pohja- ja pintavesien tilan seuranta ja suojelu ovat edelleen ympäristönsuojelun tärkeimpiä alueita. Uuden lainsäädännön vuoksi korostuu tulevana vuosina talousjätevesien käsittelyn neuvonta- ja valvontatehtävät sekä luvanvaraisen toiminnan valvonta.

### Toiminta

Lautakunta käsittelee ympäristönsuojelulain ja maa-aineslain mukaiset lupa-asiat ja hoitaa niihin liittyvän neuvonta- ja valvontatyön. Ympäristön seuranta ja erilaiset ympäristön parantamishankkeet kuuluvat lautakunnan ympäristönsuojelutehtäviin.

## Asetetut tavoitteet

Tavoitteena on, että Perhonjokilaakson kestävä kehityksen suunnitelmaa toteutetaan eri elämänaloilla kuntakohtaisesti soveltaen.

Talousjätevesien käsittelyn neuvonnassa on tavoitteena, että kohtuullisin kustannuksin taloudet saisivat hyviä ja määräykset täyttäviä pitkään toimivia järjestelmiä ja että hukkainvestoinnit jäisivät mahdollisimman vähiin.

## Toteutunut 2022

Halsuan kunnan ympäristönsuojeluviranomaisena toimii rakennus- ja ympäristölautakunta ja viranhaltijana ympäristösihteeri. Vuonna 2022 ympäristösihteerin palvelu ostettiin Lestijärven kunnalta siten, että ympäristösihteeri oli Halsualla 1–2 työpäivän viikossa.

Ympäristösihteeri osallistui vuoden aikana seuraaviin koulutuksiin/tilaisuuksiin:

Metsähallituksen webinaari maankäytön suunnittelusta 11.2.2022

Vesistökuunnostusverkoston talviwebinaari 16.-17.3.2022

Ympäristöasian neuvottelupäivä Kokkolassa 5.5.2022

Ympäristöministeriön maa-aineskoulutuspäivä 29.9.2022

Etelä-Pohjanmaan, Keski-Pohjanmaan ja Pohjanmaan kuntien ilmastoseminaari Yli-Härmässä 7.10.2022

Kunnan ympäristönsuojeluviranomainen valvoo kunnassa olevia ilmoitusvelvollisia, rekisteröityjä tai ympäristöluvallisia toimintoja tekemänsä valvontasuunnitelman mukaan. Halsuan kunnan valvontasuunnitelma on hyväksytty vuosille 2020–2025. Valvontasuunnitelmaan perustuvista ympäristöluvanvaraisten ja rekisteröitävien toimintojen määräaikaistarkastuksista peritään maksu Halsuan kunnanvaltuuston hyväksymän taksan perusteella.

Ympäristönsuojeluun liittyviä tehtäviä on toteutettu pääsääntöisesti neuvomalla ja ohjeistamalla puhelimitse, sähköpostitse sekä tarkastuskäyntien yhteydessä. Vuoden aikana suoritettiin Laisnevan kaatopaikan yhteistarkkailu sekä muiden suljettujen kaatopaikkojen omavalvonta suunnitellusti. Vuoden aikana käsiteltiin kolme ns. nitraattiasetuksen mukaista ilmoitusta koskien lannan aumausta.

Vuoden 2022 aikana myönnettiin kaksi maa-ainelupaa ja yksi yhdistetty maa-aines- ja ympäristölupa. Vuoden aikana raukesi kaksi eläinsuojan ympäristölupaa, koska eläinmäärä jää alle nykyisen lupa/ilmoitusrajan. Maa-ainelupien vuosiraportit tarkistettiin NOTTO-tietojärjestelmästä. Maa-ainesten kotitarveottoon liittyviä ilmoituksia ei tullut. Lautakunta hyväksyi yhden ilmoituksen betoni-jätteen hyödyntämisestä väylärakentamiseen. Lautakunta teki polttoaineen jakeluaseman toimintaa koskevan keskeyttämispäätöksen.

Vuoden 2022 aikana lautakunta teki päätöksen aloittaa Halsuanjärven kunnostushanke. Hanketta varten perustettiin epävirallinen järvityöryhmä pohtimaan mahdollisia kunnostustoimia. Hankkeen ensimmäisessä vaiheessa on tarkoitus niittää vesikasvillisuutta ja myöhemmin ruopata Penninki- ja Venetjoen jokisuuta. Hankkeen ensimmäiseen vaiheeseen haettiin rahoitusta ELY-keskuksen vesien-suojelun tehostamisohjelmasta.

## Henkilöstön määrä 31.12.

Johtava viranhaltija:

- ympäristösihteeri Mirva Vilppola

## Talous

1000 € Asukasluku	TA 2022 1074	TP 2022 1052	TP 2021 1104	TP 2020 1140
Toimintatulot	1,5	6	1	4
Toimintamenot	-33	-24	-25	-18
<b>Toimintakate</b>	<b>-31</b>	<b>-17</b>	<b>-24</b>	<b>-14</b>
Tunnusluvut				
- nettomenot €/as	29	16	24	12
- myönnetyt ympäristöluvut		1	1	
- viemäri liittymät		204	204	204
- rauenneet ympäristöluvut		2	4	3
- hyv. toimintailmoitukset		1	1	2
- valvottavat maa-ainesluvut		3	3	3
- nitraatti-ilmoitukset		3	1	3
- talousvesien käs. poikkeus				25

Lukuihin sisältyvät Halsuanjärven kunnossapidon ja Venetjärven virkistysalueen kustannukset.

## RAKENNUS- JA YMPÄRISTÖLAUTAKUNTA

### PALO- JA PELASTUSTOIMI

Palo- ja pelastustoimeen liittyy myös väestönsuojelu ja öljyvahinkojen torjunta, sekä ensivastetyö.

## Toiminta

Toiminta käsittää varsinaiset sammutustehtävät, ensivastetehtävät sekä muut pelastustehtävät sekä ennaltaehkäisevän toiminnan. Palokunta toimii puolivakinaisena palokuntana.

## Asetetut tavoitteet

Palo- ja pelastustoimi on aluepelastuslaitoksen alaisuudessa ja keskuspaikkana toimii Kokkola. Aluepelastuslaitos laskuttaa kuntaa pelastustoimen kulujen osalta suoraan aiheuttamisperusteisesti sekä viranomaistoiminnan osalta asukaslukuperusteisesti. Päälystöpäivystys hoidetaan seutukunnallisena yhteistyönä.

## Talous

1000 € Asukasluku	TA 2022 1074	TP 2022 1052	TP 2021 1101	TP 2020 1140
Toimintatulot	0	0	0	2
Toimintamenot	-206	-139	-172	-128
<b>Toimintakate</b>	<b>-206</b>	<b>-139</b>	<b>-172</b>	<b>-126</b>
Tunnusluvut				
- nettomenot €/as	192	132	170	111

LIIKENNEVÄYLÄT

Kaavateiden kunnossapito sekä yksityisteiden talviauraus ja yleinen turvallisuuden valvonta kuuluvat lautakunnan tehtäviin.

**Toiminta**

Kaavatiet pidetään kunnossa ja aurautetaan niiden lisäksi myös yksityisteitä, joiden varsilla on vakituista asutusta.

Yksityisteiden tiehoitokunnille myönnetään Yksityistielain 84 §:n mukaisia avustuksia teiden kunnossapitoon. Edellytyksenä avustuksen myöntämiselle tienpitoon on, että tietä koskevien asioiden hoitamista varten on perustettu tiekunta ja että tiekuntaa ja yksityistietä koskevat tiedot yksityistierekisterissä sekä tie- ja katuverkon tietojärjestelmässä ovat ajantasaiset niin kuin 50 §:ssä edellytetään.

**Asetetut tavoitteet**

Kaavateiden kunto pyritään säilyttämään kohtuullisena. Pyritään vaikuttamaan siihen, että yksityisteiden tiekuntien hallinto ja yksiköinnit ovat ajan tasalla.

**Toteutunut 2022**

Yksityisteiden kunnossapitoavustuksia myönnettiin tiekunnille 7000 euroa. Yksityistielain mukaan avustuksen edellytyksenä on, että tietä koskevien asioiden hoitamista varten on perustettu hoitokunta ja että tiekuntaa ja yksityistietä koskevat tiedot yksityistierekisterissä ovat ajantasaiset.

Teiden talviaurausta hoidettiin kunnan toimesta kaavateiden ja asuttujen alueiden yksityisteillä. Aurattavia teitä tarkennettiin syksyllä niin, että aurautetaan vain tiet, joiden varsilla on asuttuja asuinrakennuksia tai haja-asutusalueella yksittäiselle asutulle asuinrakennukselle menevän pihatien pituus on vähintään 150 m. Alkuvuodesta aurautetuista teistä jäi pois Hallinkierto, Juurakkolammentie, Kuovitie, Museotie, Otontie ja Rantalantie.

**Talous**

1000 €	TA 2022	TP 2022	TP 2021	TP 2020
<b>Asukasluku</b>	<b>1074</b>	<b>1052</b>	<b>1101</b>	<b>1140</b>
Toimintatulot	0	0	0	0
Toimintamenot	-114	-116	-83	-65
<b>Toimintakate</b>	<b>-114</b>	<b>-116</b>	<b>-83</b>	<b>-65</b>
Tunnusluvut				
- nettomenot €/as	106	110	82	57
- kaavatiet, km	12,5	12,5	12,5	12,5

## KIINTEISTÖTOIMI

Kiinteistökustannuksista eri asuntoyhtiöiden vuokra-asuntojen, Plus-pisteen, Sampolan ja Syrjälän alueiden teollisuushallien, Kannelman, Pihlajatuvan, Terveysaseman, Yritystalon, Kunnanviraston, Liikekeskuksen, jakamattomien kiinteistömenojen, Hopiakartanon ja Ylishopian kustannukset tulevat tähän osastoon. Käpyhovi ja urheilualueiden kulut kirjataan sivistys- ja hyvinvointilautakunnan alaiseksi menoksi. Halsuan Julkiskiinteistöt Oy vastaa koulun, urheiluhallin ja kirjaston hallinnoinnista ja kiinteistöhuollosta.

Talonmiespalveluja luovutetaan asunto-, vesi- ja energiaosakeyhtiöille (myös lämpölaitoksen hoito kokonaisuudessaan) sekä Halsuan Julkiskiinteistöt Oy:lle. Talonmiesten palkat kirjataan keskitetyksi kiinteistötoimeen (jakamattomat kiinteistömenot) ja kustannus vyörytetään kullekin hallintokunnalle/kiinteistölle arvioidun käytön suhteessa. Yhtiöille luovutetuista palveluista laskutetaan erikseen.

Kaikkien kiinteistöjen ja laitosten työajan ulkopuolella tapahtuviin vikailmoituksiin on käytössä päivystyspuhelin.

### Toiminta

Kunnan kiinteistöjen kuntoa seurataan jatkuvasti. Pyritään siihen, että kiinteistöjen käyttöarvo samoin kuin niiden ulkoinen kunto (maalaukset, katot, pihat) pysyvät hyvinä. Kuntoseurannalla tulee estää kiinteistöjen yllätyksellinen hätätyö (esim. vesivahingot). Korjaustyöt suoritetaan kiireellisyysjärjestyksessä.

### Asetetut tavoitteet

Kiinteistöjä huolletaan ja pidetään kunnossa niin, että ne ovat turvallisia ja viihtyisiä, eivätkä aiheuta terveydellisiä haittoja käyttäjilleen.

### Toteutunut 2022

Kiinteistöstrategiatyöryhmä, joka perustettiin arvioimaan rakennusten tämänhetkistä kuntoa ja miettimään niiden tulevaisuutta, aloitti toimintansa vuonna 2022. Kunnanviraston remonttia ja katon maalausta ei toteutettu eikä niitä määrärahoja käytetty, vaan jäätiin odottamaan työryhmän kannanottoja asiaan.

Asuntoja kunnostettiin vuokralaisten vaihtuessa. Talousarvioon ei varattu riittävästi määrärahaa isompiin asuntoremontteihin eikä vuokratulot kattaneet kuluja Kanerva-Kartanossa (-11), Pappilapellossa (-14), Kanervakodossa (-3) ja Ylishopiassa, jossa 3 asuntoa remontoitiin (-70). Myös Hopiakartano F jäi tulokseltaan negatiiviseksi (-15). Hopiakartanon ja Ylishopian asunnot ovat vuokratut siten, että vuokra sisältää kaikki asumiskustannukset. Kaikkien asuntojen vuokria korotettiin 1.8. alkaen 4,6 %, hintojen oltua muuttumattomina vuodesta 2018 lähtien.

*Suluissa olevat luvut ovat 1000 €.*

Teollisuushalleja ja muita yritystiloja on vuokrattu yritysten käyttöön ja niiden indeksitarkistus on tehty vuosittain. PlusPiste on Lyhty Seurakunnan tuki ry:llä käytössä kuluja vastaan. Liikekeskuksen kustannukset osoittautuivat arvioitua suuremmiksi (-7) eikä Yritystalossa ole enää kuin 3 vuokralaista (-14). Terveysaseman kattoremontti oli suurin yksittäinen kunnostuskohde (-31). Sampolan

hallin lämmityskustannukset olivat kaksinkertaiset arvioituun määrään verrattuna ja lopputulos jäi negatiiviseksi (-4,5).

<b>Henkilöstön määrä 31.12.</b>	<u>TA 2022</u>	<u>TP 2022</u>	<u>TP 2021</u>	<u>TP 2020</u>
Vakinaiset	4,6	4,85	4,8	3,6

#### Talous

1000 €	TA 2022	TP 2022	TP 2021	TP 2020
<b>Asukasluku</b>	<b>1074</b>	<b>1052</b>	<b>1101</b>	<b>1140</b>
Toimintatulot	873	888	830	752
Toimintamenot	-912	-993	-866	-721
<b>Toimintakate</b>	<b>-39</b>	<b>-105</b>	<b>-36</b>	<b>31</b>
Tunnusluvut				
- nettomenot €/as	36	100	35	-27
- vuokra-asunnot, kpl	82	82	56	56
- vuokratut teoll.tilat, kpl	4	4	4	4
- vuokratut yritystilat, kpl	7	7	5	5

## RAKENNUS- JA YMPÄRISTÖLAUTAKUNTA

### JÄTEHUOLTO

#### Toiminta

Jätehuollosta vastaa Millespakka Oy, jonka osakkaana Halsuan kunta on. Pakkausjätteen keräilystä vastaa Rinki Oy. Paperin keräyksestä vastaa Suomen Keräyspaperi Oy. Jätehuolto toteutetaan pitkälle vietyyn alkulajitteluun ja erilliskeräilyyn perustuen.

#### Asetetut tavoitteet

Sekajätteen toimittaminen Alajärvelle jatkuu. Biojätteen erilliskeräily, käsittely ja loppusijoittaminen suunnitellaan uudelleen. Entisen Laisnevan kaatopaikan velvoitetarkkailu jatkuu sulkemislupapäätöksen mukaisesti.

#### Toteutunut

Sekajätteet on toimitettu sopimuksen mukaisesti Alajärvelle. Rinki Oy:n pakkausjätteen keräyspiste on Yritystalon viereisellä kentällä os. Vetelintie 3, jossa on myös paperinkeräys ja UFF-vaatekeräys. Lisäksi Millespakan ekopisteitä on Hietalahdessa, Kanalassa, Urheiluhallin vieressä ja Ylikylässä.

Laisnevan kaatopaikan velvoitetarkkailu on suoritettu sulkemispäätöksen mukaisesti.

## Talous

1000 €	TA2022	TP 2022	TP 2021	TP 2020
<b>Asukasluku</b>	<b>1074</b>	<b>1</b>	<b>1101</b>	<b>1140</b>
Toimintatulot	1	0	0	0
Toimintamenot	-2	-1	-1	-1
<b>Toimintakate</b>	<b>-1</b>	<b>-1</b>	<b>-1</b>	<b>-1</b>
Tunnusluvut				
- nettomenot €/as	1	1	1	1

### RAKENNUS- JA YMPÄRISTÖLAUTAKUNTA

#### ENERGIA- JA VESIHUOLTO

Vesi- ja viemärlaitos on yhtiöitetty vuonna 2012 Halsuan Vesi Oy:ksi ja lämpölaitokset Halsuan Energia Oy:ksi, joille tekninen toimisto myy palveluita.

**Halsuan Vesi Oy:n** on edelleen turvattava sellainen vesihuolto, että kohtuullisin kustannuksin on saatavissa riittävästi terveydellisesti ja muutoinkin moitteetonta talousvettä sekä terveyden- ja ympäristönsuojelun kannalta asianmukainen viemärointi.

**Halsuan Energia Oy:n** tehtävänä on tuottaa lämpöä yksityisille, sekä seurakunnan ja kunnan keskus-  
taajamassa sijaitseville eri kiinteistöille erillisten sopimusten ja taksan mukaisesti. Kirkonkylän lämpölaitokseen hoidosta ja bioenergian toimittamisesta vastaa Halsuan kunta.

# KÄYTTÖTALouden TOTEUTUMA LAUTAKUNNITTAIN

## KUNNANVALTUUSTO

	Budj. 2022	Budj.m 2022	Budj+ muutos	Toteutuma 2022	Poikkeama summa	Toteutuma %
00010000 Kunnanvaltuusto						
KÄYTTÖTALOUS						
TALOUS						
T o i m i n t a k u l u t						
Henkilöstökulut						
Palkat ja palkkiot	-10 800		-10 800	-11 930	1 130	110,5
Henkilösivukulut						
Eläkekulut	-500		-500	-725	225	145,0
Muut henkilösivukulut	-65		-65	-68	3	105,3
Henkilösivukulut	-565		-565	-793	228	140,4
Henkilöstökulut	-11 365		-11 365	-12 723	1 358	112,0
Palvelujen ostot						
Muiden palvelujen ostot	-1 260		-1 260	-1 053	-207	83,5
Palvelujen ostot	-1 260		-1 260	-1 053	-207	83,5
Aineet, tarvikkeet ja tavarat						
Ostot tilikauden aikana	-440		-440		-440	
Aineet, tarvikkeet ja tavarat	-440		-440		-440	
Muut toimintakulut						
Muut kulut				-249	249	-100,0
Muut toimintakulut				-249	249	-100,0
T o i m i n t a k u l u t	-13 065		-13 065	-14 025	960	107,3
Toimintakate	-13 065	0	-13 065	-14 025	960	107,3
Laskennalliset erät				-92	92	-100,0
Tilikauden ylijäämä / alijäämä	-13 065	0	-13 065	-14 117	1 052	108,0



KUNNANHALLITUS

	Budj. 2022	Budj.m 2022	Budj+ muutos	Toteutuma 2022	Poikkeama summa	Toteutuma %
00020000 Kunnanhallitus						
KÄYTTÖTALOUS						
TALOUS						
T o i m i n t a t u o t o t						
Myyntituotot	49 400		49 400	55 853	-6 453	113,1
Maksutuotot	6 300		6 300	7 884	-1 584	125,1
Tuet ja avustukset	10 700		10 700	25 711	-15 011	240,3
Muut toimintatuotot						
Vuokratuotot	1 800		1 800	1 840	-40	102,2
Muut tuotot				19 575	-19 575	-100,0
Muut toimintatuotot	1 800		1 800	21 415	-19 615	1189,7
T o i m i n t a t u o t o t	68 200		68 200	110 863	-42 663	162,6
T o i m i n t a k u l u t						
Henkilöstökulut						
Palkat ja palkkiot	-232 936		-232 936	-242 439	9 503	104,1
Henkilösivukulut						
Eläkekulut	-136 973		-136 973	-154 185	17 212	112,6
Muut henkilösivukulut	-5 498		-5 498	-4 247	-1 251	77,3
Henkilösivukulut	-142 471		-142 471	-158 432	15 961	111,2
Henkilöstökulut	-375 407		-375 407	-400 871	25 464	106,8
Palvelujen ostot						
Asiakaspalvelujen ostot	-5 336 328		-5 336 328	-4 983 243	-353 085	93,4
Muiden palvelujen ostot	-407 628		-407 628	-418 364	10 736	102,6
Palvelujen ostot	-5 743 956		-5 743 956	-5 401 608	-342 348	94,0
Aineet, tarvikkeet ja tavarat						
Ostot tilikauden aikana	-10 530		-10 530	-15 746	5 216	149,5
Aineet, tarvikkeet ja tavarat	-10 530		-10 530	-15 746	5 216	149,5
Avustukset						
Avustukset kotitalouksille	-35 500		-35 500	-37 410	1 910	105,4
Avustukset yhteisöille	-78 260		-78 260	-97 236	18 976	124,2
Avustukset	-113 760		-113 760	-134 646	20 886	118,4
Muut toimintakulut						
Vuokratulot	-600		-600	-1 021	421	170,2
Muut kulut	-8 700		-8 700	-18 088	9 388	207,9
Muut toimintakulut	-9 300		-9 300	-19 109	9 809	205,5
T o i m i n t a k u l u t	-6 252 953		-6 252 953	-5 971 980	-280 973	95,5
Toimintakate	-6 184 753	0	-6 184 753	-5 861 117	-323 636	94,8
Poistot ja arvonalentumiset						
Suunnitelman mukaiset poistot	-39 149		-39 149	-37 308	-1 841	95,3
Poistot ja arvonalentumiset	-39 149		-39 149	-37 308	-1 841	95,3
Laskennalliset erät				233 753	-233 753	-100,0
Tilikauden ylijäämä / alijäämä	-6 223 902	0	-6 223 902	-5 664 673	-559 229	91,0

KESKUSVAALILAUTAKUNTA

	Budj. 2022	Budj.m 2022	Budj+ muutos	Toteutuma 2022	Poikkeama summa	Toteutuma %
00000001 HALSUAN KUNTA						
00030000 Keskusvaalilautakunta						
KÄYTTÖTALOUS						
TALOUS						
T o i m i n t a t u o t o t						
Myyntituotot				3 000	-3 000	-100,0
Tuet ja avustukset		137	137		137	
T o i m i n t a t u o t o t		137	137	3 000	-2 863	2189,8
T o i m i n t a k u l u t						
Henkilöstökulut						
Palkat ja palkkiot				-2 660	2 660	-100,0
Henkilösivukulut						
Eläkekulut				-85	85	-100,0
Muut henkilösivukulut				-11	11	-100,0
Henkilösivukulut				-95	95	-100,0
Henkilöstökulut				-2 755	2 755	-100,0
Palvelujen ostot						
Muiden palvelujen ostot				-91	91	-100,0
Palvelujen ostot				-91	91	-100,0
Aineet, tarvikkeet ja tavarat						
Ostot tilikauden aikana				-17	17	-100,0
Aineet, tarvikkeet ja tavarat				-17	17	-100,0
T o i m i n t a k u l u t				-2 863	2 863	-100,0
Toimintakate	0	137	137	137	0	99,8
Laskennalliset erät				-131	131	-100,0
Tilikauden ylijäämä / alijäämä	0	137	137	5	132	3,9

## TARKASTUSLAUTAKUNTA

	Budj. 2022	Budj.m 2022	Budj+ muutos	Toteutuma 2022	Poikkeama summa	Toteutuma %
00000001 HALSUAN KUNTA						
00040000 Tarkastuslautakunta						
KÄYTTÖTALOUS						
TALOUS						
T o i m i n t a k u l u t						
Henkilöstökulut						
Palkat ja palkkiot	-1 400		-1 400	-2 340	940	167,1
Henkilösivukulut						
Eläkekulut				-76	76	-100,0
Muut henkilösivukulut				-6	6	-100,0
Henkilösivukulut				-82	82	-100,0
Henkilöstökulut	-1 400		-1 400	-2 422	1 022	173,0
Palvelujen ostot						
Muiden palvelujen ostot	-5 300	-2 800	-8 100	-8 352	252	103,1
Palvelujen ostot	-5 300	-2 800	-8 100	-8 352	252	103,1
Muut toimintakulut						
Muut kulut	-60		-60		-60	
Muut toimintakulut	-60		-60		-60	
T o i m i n t a k u l u t	-6 760	-2 800	-9 560	-10 774	1 214	112,7
Toimintakate	-6 760	-2 800	-9 560	-10 774	1 214	112,7
Tilikauden ylijäämä / alijäämä	-6 760	-2 800	-9 560	-10 774	1 214	112,7

## SIVISTYS- JA HYVINVOINTILAUTAKUNTA

	Budj. 2022	Budj.m 2022	Budj+ muutos	Toteutuma 2022	Poikkeama summa	Toteutuma %
00050000 Sivistys- ja hyvinvointilautakunta						
KÄYTTÖTALOUS						
TALOUS						
T o i m i n t a t u o t o t						
Myyntituotot	15 404		15 404	15 067	337	97,8
Maksutuotot	53 850		53 850	41 691	12 159	77,4
Tuet ja avustukset	107 809		107 809	81 542	26 267	75,6
Muut toimintatuotot						
Vuokratuotot	2 350		2 350	898	1 452	38,2
Muut tuotot	100		100	178	-78	177,5
Muut toimintatuotot	2 450		2 450	1 075	1 375	43,9
T o i m i n t a t u o t o t	179 513		179 513	139 375	40 138	77,6
T o i m i n t a k u l u t						
Henkilöstökulut						
Palkat ja palkkiot	-1 218 205		-1 218 205	-1 139 853	-78 352	93,6
Henkilösivukulut						
Eläkekulut	-230 921		-230 921	-244 807	13 886	106,0
Muut henkilösivukulut	-24 172		-24 172	-22 883	-1 289	94,7
Henkilösivukulut	-255 093		-255 093	-267 689	12 596	104,9
Henkilöstökulut	-1 473 298		-1 473 298	-1 407 543	-65 755	95,5
Palvelujen ostot						
Asiakaspalvelujen ostot	-39 776		-39 776	-43 274	3 498	108,8
Muiden palvelujen ostot	-185 105		-185 105	-193 627	8 522	104,6
Palvelujen ostot	-224 881		-224 881	-236 901	12 020	105,3
Aineet, tarvikkeet ja tavarat						
Ostot tilikauden aikana	-212 116		-212 116	-235 160	23 044	110,9
Aineet, tarvikkeet ja tavarat	-212 116		-212 116	-235 160	23 044	110,9
Avustukset						
Avustukset kotitalouksille	-63 000		-63 000	-52 361	-10 639	83,1
Avustukset yhteisöille	-6 300		-6 300	-5 150	-1 150	81,7
Avustukset	-69 300		-69 300	-57 511	-11 789	83,0
Muut toimintakulut						
Vuokrakulut	-321 200		-321 200	-299 935	-21 265	93,4
Muut kulut	-9 950		-9 950	-7 184	-2 766	72,2
Muut toimintakulut	-331 150		-331 150	-307 120	-24 030	92,7
T o i m i n t a k u l u t	-2 310 745		-2 310 745	-2 244 234	-66 511	97,1
Toimintakate	-2 131 232	0	-2 131 232	-2 104 859	-26 373	98,8
Poistot ja arvonalentumiset						
Suunnitelman mukaiset poistot	-4 597		-4 597	-4 597	0	100,0
Poistot ja arvonalentumiset	-4 597		-4 597	-4 597	0	100,0
Laskennalliset erät				-226 564	226 564	-100,0
Tilikauden ylijäämä / alijäämä	-2 135 829	0	-2 135 829	-2 336 020	200 191	109,4

RAKENNUS- JA YMPÄRISTÖLAUTAKUNTA

	Budj. 2022	Budj.m 2022	Budj+ muutos	Toteutuma 2022	Poikkeama summa	Toteutuma %
00060000 Rakennus- ja ympäristölautakunta						
KÄYTTÖTALOUS						
TALOUS						
T o i m i n t a t u o t o t						
Myyntituotot	110 350		110 350	107 618	2 732	97,5
Maksutuotot	46 500		46 500	47 095	-595	101,3
Tuet ja avustukset				1 396	-1 396	-100,0
Muut toimintatuotot						
Vuokratuotot	781 477		781 477	791 466	-9 989	101,3
Muut tuotot				2 628	-2 628	-100,0
Muut toimintatuotot	781 477		781 477	794 094	-12 617	101,6
T o i m i n t a t u o t o t	938 327		938 327	950 203	-11 876	101,3
T o i m i n t a k u l u t						
Henkilöstökulut						
Palkat ja palkkiot	-284 455	-11 000	-295 455	-285 841	-9 614	96,7
Henkilösivukulut						
Eläkekulut	-58 353	-3 000	-61 353	-61 426	73	100,1
Muut henkilösivukulut	-6 827		-6 827	-6 176	-651	90,5
Henkilösivukulut	-65 180	-3 000	-68 180	-67 602	-578	99,2
Henkilöstökulut	-349 635	-14 000	-363 635	-353 443	-10 192	97,2
Palvelujen ostot						
Muiden palvelujen ostot	-407 402	-77 000	-484 402	-455 437	-28 965	94,0
Palvelujen ostot	-407 402	-77 000	-484 402	-455 437	-28 965	94,0
Aineet, tarvikkeet ja tavarat						
Ostot tilikauden aikana	-307 560	-49 000	-356 560	-397 142	40 582	111,4
Aineet, tarvikkeet ja tavarat	-307 560	-49 000	-356 560	-397 142	40 582	111,4
Avustukset						
Avustukset yhteisöille	-7 000		-7 000	-7 000		100,0
Avustukset	-7 000		-7 000	-7 000		100,0
Muut toimintakulut						
Vuokratulot	-185 390		-185 390	-142 025	-43 365	76,6
Muut kulut	-18 390		-18 390	-42 575	24 185	231,5
Muut toimintakulut	-203 780		-203 780	-184 600	-19 180	90,6
T o i m i n t a k u l u t	-1 275 377	-140 000	-1 415 377	-1 397 622	-17 755	98,7
Toimintakate	-337 050	-140 000	-477 050	-447 419	-29 631	93,8
Poistot ja arvonalentumiset						
Suunnitelman mukaiset poistot	-129 337		-129 337	-128 992	-345	99,7
Poistot ja arvonalentumiset	-129 337		-129 337	-128 992	-345	99,7
Laskennalliset erät				-6 965	6 965	-100,0
Tilikauden ylijäämä / alijäämä	-466 387	-140 000	-606 387	-583 377	-23 010	96,2

TULOSLASKELMAN TOTEUTUMINEN

	Budj. 2022	Budj.m 2022	Budj+ muutos	Toteutuma 2022	Poikkeama summa	Toteutuma %
<b>T o i m i n t a t u o t o t</b>						
Myyntituotot	175 154		175 154	181 537	-6 383	103,6
Maksutuotot	106 650		106 650	96 670	9 980	90,6
Tuet ja avustukset	118 509	137	118 646	108 650	9 996	91,6
Muut toimintatuotot						
Vuokratuotot	785 627		785 627	794 203	-8 576	101,1
Muut tuotot	100		100	22 381	-22 281	22380,6
Muut toimintatuotot	785 727		785 727	816 583	-30 856	103,9
<b>T o i m i n t a t u o t o t</b>	<b>1 186 040</b>	<b>137</b>	<b>1 186 177</b>	<b>1 203 441</b>	<b>-17 264</b>	<b>101,5</b>
<b>T o i m i n t a k u l u t</b>						
Henkilöstökulut						
Palkat ja palkkiot	-1 747 796	-11 000	-1 758 796	-1 685 063	-73 733	95,8
Henkilösivukulut						
Eläkekulut	-426 747	-3 000	-429 747	-461 303	31 556	107,3
Muut henkilösivukulut	-36 562		-36 562	-33 391	-3 171	91,3
Henkilösivukulut	-463 309	-3 000	-466 309	-494 695	28 386	106,1
Henkilöstökulut	-2 211 105	-14 000	-2 225 105	-2 179 757	-45 348	98,0
Palvelujen ostot						
Asiakaspalvelujen ostot	-5 376 104		-5 376 104	-5 026 518	-349 586	93,5
Muiden palvelujen ostot	-1 006 695	-79 800	-1 086 495	-1 076 924	-9 571	99,1
Palvelujen ostot	-6 382 799	-79 800	-6 462 599	-6 103 441	-359 158	94,4
Aineet, tarvikkeet ja tavarat						
Ostot tilikauden aikana	-530 646	-49 000	-579 646	-648 065	68 419	111,8
Aineet, tarvikkeet ja tavarat	-530 646	-49 000	-579 646	-648 065	68 419	111,8
Avustukset						
Avustukset kotitalouksille	-98 500		-98 500	-89 771	-8 729	91,1
Avustukset yhteisöille	-91 560		-91 560	-109 386	17 826	119,5
Avustukset	-190 060		-190 060	-199 157	9 097	104,8
Muut toimintakulut						
Vuokratulot	-507 190		-507 190	-442 981	-64 209	87,3
Muut kulut	-37 100		-37 100	-68 097	30 997	183,5
Muut toimintakulut	-544 290		-544 290	-511 078	-33 212	93,9
<b>T o i m i n t a k u l u t</b>	<b>-9 858 900</b>	<b>-142 800</b>	<b>-10 001 700</b>	<b>-9 641 499</b>	<b>-360 201</b>	<b>96,4</b>
Toimintakate	-8 672 860	-142 663	-8 815 523	-8 438 058	-377 465	95,7
Verotulot	4 022 000		4 022 000	4 285 546	-263 546	106,6
Valtionosuudet						
Kunnan peruspalvelujen valtion	4 292 872		4 292 872	4 293 252	-380	100,0
Muut valtionosuudet	557 476		557 476	574 033	-16 557	103,0
Valtionosuudet	4 850 348		4 850 348	4 867 285	-16 937	100,3
Rahoitustuotot ja -kulut						
Korkotuotot	300		300	14 771	-14 471	4923,6
Muut rahoitustuotot	1 700		1 700	90 370	-88 670	5315,9
Korkokulut	-26 370		-26 370	-37 358	10 988	141,7
Muut rahoituskulut	-200		-200	-221	21	110,7
Rahoitustuotot ja -kulut	-24 570		-24 570	67 562	-92 132	-275,0
Vuosikate	174 918	-142 663	32 255	782 335	-750 080	2425,5
Poistot ja arvonalentumiset						
Suunnitelman mukaiset poistot	-173 083		-173 083	-170 897	-2 186	98,7
Poistot ja arvonalentumiset	-173 083		-173 083	-170 897	-2 186	98,7
Tilikauden tulos	1 835	-142 663	-140 828	611 438	-752 266	-434,2
Tilikauden ylijäämä / alijäämä	1 835	-142 663	-140 828	611 438	-752 266	-434,2

## Verotulojen erittely

	Talousarvio	Toteutuma	Poikkeama
<b>Verotulot</b>			
Kunnan tulovero	3193000	3274112	81112
Osuus yhteisöveron tuotosta	443000	606008	163007,85
Kiinteistövero	386000	405427	19427
<b>Yhteensä</b>	<b>4022000</b>	<b>4285546</b>	<b>263546</b>

## Tuloveroprosenttieroittely

Verovuosi	Tuloveroprosentti	Verotettava tulo milj.euroa	Muutos %
2014	21,50	15928	
2015	21,50	15183	-4,7 %
2016	21,50	14897	-1,9 %
2017	22,00	14506	-2,6 %
2018	22,00	14938	3,0 %
2019	23,50	15469	3,6 %
2020	23,50	15117	-2,3 %
2021	23,50		

## Valtionosuuksien erittely

	Talousarvio (sis. talousarviomuutokset)	Toteutuma	Poikkeama
<b>Valtionosuudet</b>			
Kunnan peruspalvelujen valt.osuus ml. tasaukset	5 147 235,00 €	5 175 013,00 €	27 778,00 €
Opetus- ja kulttuuritoimen muut valtionosuudet	-296 887,00 €	-307 728,00 €	-10 841,00 €
Harkinnanvarainen valtionosuuden korotus	€	- €	- €
<b>YHT</b>	<b>4 850 348,00 €</b>	<b>4 867 285,00 €</b>	<b>16 937,00 €</b>

# INVESTOINTIEN TOTEUTUMINEN

EUR

Ulkoinen/Sisäinen

01.01.2022 - 31.12.2022

	Budj. 2022	Budj.m 2022	Budj+ muutos	Toteutuma 2022	Poikkeama summa	Toteutuma %
00090000 Investoinnit						
00091000 INV/KUNNANHALLITUS						
00091300 KHALL/Maa- ja vesialueet						
913001 Maa- ja vesialueet						
INVESTOINNIT						
INVESTOINTIMENOT						
Muut investointimenot				-1	1	-100,0
INVESTOINTIMENOT				-1	1	-100,0
INVESTOINTITULOT						
Käyttöomaisuuden myynti				13 450	-13 450	-100,0
INVESTOINTITULOT				13 450	-13 450	-100,0
INVESTOINNIT NETTO	0	0		13 449	-13 449	-100,0
00090000 Investoinnit						
00091000 INV/KUNNANHALLITUS						
00091800 KHALL/Osakkeet ja osuudet						
918010 Lainaosuudet tytäryhtymäos.						
INVESTOINNIT						
INVESTOINTIMENOT						
Muut investointimenot	-145 000		-145 000	-172 093	27 093	118,7
INVESTOINTIMENOT	-145 000		-145 000	-172 093	27 093	118,7
INVESTOINNIT NETTO	-145 000	0	-145 000	-172 093	27 093	118,7
00090000 Investoinnit						
00091000 INV/KUNNANHALLITUS						
00091800 KHALL/Osakkeet ja osuudet						
918021 Halsuan Julkiskiint. Oy / SVOP sijoitus						
INVESTOINNIT						
INVESTOINTIMENOT						
Muut investointimenot	-50 000		-50 000	-50 000		100,0
INVESTOINTIMENOT	-50 000		-50 000	-50 000		100,0
INVESTOINNIT NETTO	-50 000	0	-50 000	-50 000		100,0
00090000 Investoinnit						
00091000 INV/KUNNANHALLITUS						
00091800 KHALL/Osakkeet ja osuudet						
918051 KASE/Yhtiöittäminen						
INVESTOINNIT						
INVESTOINTIMENOT						
Muut investointimenot	-22 000		-22 000		-22 000	
INVESTOINTIMENOT	-22 000		-22 000		-22 000	
INVESTOINNIT NETTO	-22 000	0	-22 000	0	-22 000	
00090000 Investoinnit						
00091000 INV/KUNNANHALLITUS						
00091800 KHALL/Osakkeet ja osuudet						
918052 Työplus Yhtiöt Oy						
INVESTOINNIT						
INVESTOINTIMENOT						
Muut investointimenot		-22 800	-22 800	-22 793	-7	100,0
INVESTOINTIMENOT		-22 800	-22 800	-22 793	-7	100,0
INVESTOINNIT NETTO	0	-22 800	-22 800	-22 793	-7	100,0
00091000 INV/KUNNANHALLITUS						
INVESTOINNIT						
INVESTOINTIMENOT						
Muut investointimenot	-217 000	-22 800	-239 800	-244 887	5 087	102,1
INVESTOINTIMENOT	-217 000	-22 800	-239 800	-244 887	5 087	102,1
INVESTOINTITULOT						
Käyttöomaisuuden myynti				13 450	-13 450	-100,0
INVESTOINTITULOT				13 450	-13 450	-100,0
INVESTOINNIT NETTO	-217 000	-22 800	-239 800	-231 437	-8 363	96,5



00093000 INV/RAKENNUS- JA YMPÄRISTÖLAUTAKUNTA							
00093400 RAK/Rakennukset							
934802 Liikekeskus-kiinteistö							
INVESTOINNIT							
INVESTOINTIMENOT							
Muut investointimenot	-45 000		-45 000			-45 000	
INVESTOINTIMENOT	-45 000		-45 000			-45 000	
INVESTOINNIT NETTO	-45 000	0	-45 000		0	-45 000	
00090000 Investoinnit							
00093000 INV/RAKENNUS- JA YMPÄRISTÖLAUTAKUNTA							
00093400 RAK/Rakennukset							
934804 Kunnanviraston remontti							
INVESTOINNIT							
INVESTOINTIMENOT							
Muut investointimenot	-195 000		-195 000			-195 000	
INVESTOINTIMENOT	-195 000		-195 000			-195 000	
INVESTOINNIT NETTO	-195 000	0	-195 000		0	-195 000	
00093000 INV/RAKENNUS- JA YMPÄRISTÖLAUTAKUNTA							
INVESTOINNIT							
INVESTOINTIMENOT							
Muut investointimenot	-240 000		-240 000			-240 000	
INVESTOINTIMENOT	-240 000		-240 000			-240 000	
INVESTOINNIT NETTO	-240 000	0	-240 000		0	-240 000	
00090000 Investoinnit							
INVESTOINNIT							
INVESTOINTIMENOT							
Muut investointimenot	-457 000	-22 800	-479 800	-244 887	-234 913	51,0	
INVESTOINTIMENOT	-457 000	-22 800	-479 800	-244 887	-234 913	51,0	
INVESTOINTITULOT							
Käyttöomaisuuden myynti				13 450	-13 450	-100,0	
INVESTOINTITULOT				13 450	-13 450	-100,0	
<b>INVESTOINNIT NETTO</b>	<b>-457 000</b>	<b>-22 800</b>	<b>-479 800</b>	<b>-231 437</b>	<b>-248 363</b>	<b>48,2</b>	

# RAHOITUSLASKELMAN TOTEUTUMINEN

## Rahoituslaskelman toteuma

EUR  
Ulkoinen/Sisäinen

01.01.2022 - 31.12.2022

	Budj. 2022	Budj.m 2022	Budj+ muutos	Toteutuma 2022	Poikkeama summa	Toteutuma %
00006 RAHOITUSLASKELMA						
00006 RAHOITUSLASKELMA						
61100 Toiminnan rahavirta						
61110 Vuosikate	174 918	-142 663	32 255	782 335	-750 080	2425,5
61120 Satunnaiset erät						
61130 Tulorahoituksen korjause						
61131 Tulorahoituksen korjaus				-15 975	15 975	-100,0
61132 Pakolliset varaukset						
61130 Tulorahoituksen korjause				-15 975	15 975	-100,0
61100	174 918	-142 663	32 255	766 360	-734 105	2375,9
61200 Investointien rahavirta						
61210 Investointimenot	-457 000	-22 800	-479 800	-244 887	-234 913	51,0
61220 Rahoitusosuudet investoi				16 051	-16 051	-100,0
61230 Luovutustulo pysyvien va						
61200	-457 000	-22 800	-479 800	-228 836	-250 964	47,7
61000 Toiminnan ja investointien	-282 082	-165 463	-447 545	537 524	-985 069	-120,1
62000 Rahoituksen rahavirta						
62100 Antolainauksen muutokset						
62110 Antolainasaamisten lisäy				-105 000	105 000	-100,0
62120 Antolainasaamisten vähen				22 033	-22 033	-100,0
62100				-82 967	82 967	-100,0
62200 Lainakannan muutokset						
62210 Pitkäaikaisten lainojen	1 000 000		1 000 000	1 000 000		100,0
62220 Pitkäaikaisten lainojen	-39 406		-39 406	-65 661	26 255	166,6
62230 Lyhytaikaisten lainojen	-1 000 000		-1 000 000	-1 141 133	141 133	114,1
62200	-39 406		-39 406	-206 794	167 388	524,8
62300 Oman pääoman muutokset						
62400 Muut maksuvalmiuden muuto						
62410 Toimeksiantojen varojen				-222	222	-100,0
62420 Vaihto-omaisuuden muutos						
62430 Saamisten muutos				-120 398	120 398	-100,0
62440 Korottomien velkojen muu				18 742	-18 742	-100,0
62400				-101 878	101 878	-100,0
62000 Rahoituksen rahavirta	-39 406		-39 406	-391 639	352 233	993,9
63000 Rahavarojen muutos	-321 488	-165 463	-486 951	145 885	-632 836	-30,0
64010 Rahavarat 31.12.				316 976	-316 976	-100,0
64020 Rahavarat 1.1.				171 091	-171 091	-100,0
64030	0	0		145 885	-145 885	-100,0

# TILINPÄÄTÖSLASKELMAT

## TULOSLASKELMA 1.1.-31.12.2022

	TP 2022	TP 2021
<b>T o i m i n t a t u o t o t</b>		
Myyntituotot	181 537.48	234 379.36
Maksutuotot	96 669.89	77 547.84
Tuet ja avustukset	108 649.77	134 705.54
Muut toimintatuotot		
Vuokratuotot	794 202.79	749 775.49
Muut tuotot	22 380.58	1 186.88
Muut toimintatuotot	816 583.37	750 962.37
<b>T o i m i n t a t u o t o t</b>	<b>1 203 440.51</b>	<b>1 197 595.11</b>
<b>T o i m i n t a k u l u t</b>		
Henkilöstökulut		
Palkat ja palkkiot	-1 685 062.69	-1 737 010.68
Henkilösivukulut		
Eläkekulut	-461 303.34	-466 133.55
Muut henkilösivukulut	-33 391.27	-40 965.89
Henkilösivukulut	-494 694.61	-507 099.44
Henkilöstökulut	-2 179 757.30	-2 244 110.12
Palvelujen ostot		
Asiakaspalvelujen ostot	-5 026 517.81	-5 071 690.26
Muiden palvelujen ostot	-1 076 923.68	-985 864.92
Palvelujen ostot	-6 103 441.49	-6 057 555.18
Aineet, tarvikkeet ja tavarat		
Ostot tilikauden aikana	-648 065.39	-545 036.58
Aineet, tarvikkeet ja tavarat	-648 065.39	-545 036.58
Avustukset		
Avustukset kotitalouksille	-89 770.90	-88 022.15
Avustukset yhteisöille	-109 385.87	-112 748.99
Avustukset	-199 156.77	-200 771.14
Muut toimintakulut		
Vuokratulot	-442 980.95	-470 801.09
Muut kulut	-68 096.88	-36 565.07
Muut toimintakulut	-511 077.83	-507 366.16
<b>T o i m i n t a k u l u t</b>	<b>-9 641 498.78</b>	<b>-9 554 839.18</b>
Toimintakate	-8 438 058.27	-8 357 244.07
Verotulot	4 285 546.42	4 126 968.56
Valtionosuudet		
Kunnan peruspalvelujen valtionsos	4 293 252.00	4 010 051.00
Muut valtionosuudet	574 033.00	479 443.00
Valtionosuudet	4 867 285.00	4 489 494.00
Rahoitustuotot ja -kulut		
Korkotuotot	14 770.91	685.65
Muut rahoitustuotot	90 369.87	2 588.09
Korkokulut	-37 357.69	-4 615.23
Muut rahoituskulut	-221.34	-408.44
Rahoitustuotot ja -kulut	67 561.75	-1 749.93
Vuosikate	782 334.90	257 468.56
Poistot ja arvonalentumiset		
Suunnitelman mukaiset poistot	-170 896.81	-154 603.78
Poistot ja arvonalentumiset	-170 896.81	-154 603.78
Tilikauden tulos	611 438.09	102 864.78
Tilikauden ylijäämä / alijäämä	611 438.09	102 864.78

# RAHOITUSLASKELMA 1.1.-31.12.2022

	TP 2022	TP 2021
00006 RAHOITUSLASKELMA		
61100 Toiminnan rahavirta		
61110 Vuosikate	782 334.89	257 468.56
61120 Satunnaiset erät		
61130 Tulorahoituksen korjauserät		
61131 Tulorahoituksen korjauserä	-15 975.08	-894.38
61132 Pakolliset varaukset		
61130 Tulorahoituksen korjauserät	-15 975.08	-894.38
61100	766 359.81	256 574.18
61200 Investointien rahavirta		
61210 Investointimenot	-244 886.90	-1 322 324.09
61220 Rahoitusosuudet investointi		
61230 Luovutustulo pysyvien vasta	16 051.00	900.00
61200	-228 835.90	-1 321 424.09
61000 Toiminnan ja investointien ra	537 523.91	-1 064 849.91
62000 Rahoituksen rahavirta		
62100 Antolainauksen muutokset		
62110 Antolainasaamisten lisäys	-105 000.00	-50 000.00
62120 Antolainasaamisten vähennys	22 032.92	167 458.45
62100	-82 967.08	117 458.45
62200 Lainakannan muutokset		
62210 Pitkäaikaisten lainojen lis	1 000 000.00	525 802.78
62220 Pitkäaikaisten lainojen väh	-65 661.07	-52 419.60
62230 Lyhytaikaisten lainojen muu	-1 141 133.06	345 691.56
62200	-206 794.13	819 074.74
62300 Oman pääoman muutokset		
62400 Muut maksuvalmiuden muutokset		
62410 Toimeksiantojen varojen ja	-221.89	999.99
62420 Vaihto-omaisuuden muutos		
62430 Saamisten muutos	-120 398.05	-48 722.28
62440 Korottomien velkojen muutos	18 742.41	-1 705.81
62400	-101 877.53	-49 428.10
62000 Rahoituksen rahavirta	-391 638.74	887 105.09
63000 Rahavarojen muutos	145 885.18	-177 744.82
64010 Rahavarat 31.12.	316 976.02	171 090.84
64020 Rahavarat 1.1.	171 090.84	348 835.66
64030	145 885.18	-177 744.82

## TASE

	TP 2022	TP 2021
VASTAAVAA		
A PYSYVÄT VASTAAVAT		
I Aineettomat hyödykkeet		
2. Muut pitkävaikutteiset menot	114 167.98	153 837.02
I Aineettomat hyödykkeet	114 167.98	153 837.02
II Aineelliset hyödykkeet		
1. Maa- ja vesialueet (sis. arvo)		
1.1 Maa- ja vesialueet (ilman a	1 072 016.92	1 072 091.84
1. Maa- ja vesialueet (sis. arvo	1 072 016.92	1 072 091.84
2. Rakennukset	3 364 371.99	3 012 539.00
3. Kiinteät rakenteet ja laitteet	48 602.36	60 752.92
4. Koneet ja kalusto	27 743.91	42 128.77
6. Ennakkomaksut ja keskeneräise		456 525.34
II Aineelliset hyödykkeet	4 512 735.18	4 644 037.87
III Sijoitukset		
1. Osakkeet ja osuudet	4 085 977.18	3 841 091.28
3. Muut lainasaamiset	282 543.33	199 576.25
4. Muut saamiset	82 204.66	77 121.90
III Sijoitukset	4 450 725.17	4 117 789.43
A PYSYVÄT VASTAAVAT	9 077 628.33	8 915 664.32
C VAIHTUVAT VASTAAVAT		
II Saamiset		
Lyhytaikaiset saamiset		
1. Myyntisaamiset	161 790.23	135 766.52
2. Lainasaamiset	1 796.39	
3. Muut saamiset	569 893.99	500 383.76
4. Siirtosaamiset	30 408.31	12 423.35
II Saamiset	763 888.92	648 573.63
III Rahoitusarvopaperit		
1. Osakkeet ja osuudet	2 192.00	2 192.00
III Rahoitusarvopaperit	2 192.00	2 192.00
IV Rahat ja pankkisaamiset	314 820.76	168 915.54
C VAIHTUVAT VASTAAVAT	1 080 901.68	819 681.17
VASTAAVAA	10 158 530.01	9 735 345.49

	TP	TP
	2022	2021

---

VASTATTAVAA

A OMA PÄÄOMA			
I Peruspääoma	2 942 508.47	2 942 508.47	
IV Edellisten tilikausien ylijääm	623 696.10	520 831.32	
V Tilikauden ylijäämä (alijäämä)	611 438.09	102 864.78	
A OMA PÄÄOMA	4 177 642.66	3 566 204.57	
E VIERAS PÄÄOMA			
I Pitkäaikainen			
Pitkäaikainen (korollinen vieras			
2. Lainat rahoitus- ja vakuutus	2 383 059.11	1 448 720.18	
Pitkäaikainen (korollinen vieras	2 383 059.11	1 448 720.18	
Pitkäaikainen (koroton vieras pä			
7. Muut velat/Liittymismaksut j	8 032.94	5 241.44	
Pitkäaikainen (koroton vieras pä	8 032.94	5 241.44	
I Pitkäaikainen	2 391 092.05	1 453 961.62	
II Lyhytaikainen			
Lyhytaikainen (korollinen vieras			
1. Joukkovelkakirjalainat	2 850 000.00	4 000 000.00	
Pitkäaikaisten lainojen seuraav	61 306.58	52 419.60	
Lyhytaikainen (korollinen vieras	2 911 306.58	4 052 419.60	
Lyhytaikainen (koroton vieras pä			
6. Ostovelat	251 994.87	324 280.08	
7. Muut velat/Liittymismaksut j	47 979.48	47 990.96	
8. Siirtovelat	378 514.37	290 488.66	
Lyhytaikainen (koroton vieras pä	678 488.72	662 759.70	
II Lyhytaikainen	3 589 795.30	4 715 179.30	
E VIERAS PÄÄOMA	5 980 887.35	6 169 140.92	
VASTATTAVAA	10 158 530.01	9 735 345.49	

# KONSERNILASKELMAT

## HALSUAN KUNTAKONSERNIN TULOSLASKELMA

	<u>2022</u>	<u>2021</u>
Toimintatuotot (ulk)	10 747 605,13	10 047 190,90
Toimintakulut (ulk)	-19 734 301,69	-18 788 196,75
Osuus osakkuusyhteisöjen voitosta (tappiosta)	133 053,68	99 943,66
<b>Toimintakate</b>	<b>-8 853 642,88</b>	<b>-8 641 062,19</b>
Verotulot	4 285 546,42	4 126 968,56
Valtionosuudet	5 598 174,76	5 208 622,44
Rahoitustuotot ja -kulut		
Korkotuotot	17 109,50	4 752,55
Muut rahoitustuotot	115 575,47	31 579,20
Korkokulut	-129 154,22	-89 375,64
Muut rahoituskulut	-2 996,28	-2 265,36
<b>Vuosikate</b>	<b>1 030 612,77</b>	<b>639 219,57</b>
Poistot ja arvonalentumiset		
Suunnitelman mukaiset poistot	-927 106,63	-884 152,70
Omistuksen eliminointierot	-4 666,91	-4 304,64
Arvonalentumiset	0,00	0,00
Satunnaiset erät	0,00	0,00
<b>Tilikauden tulos</b>	<b>98 839,24</b>	<b>-249 237,78</b>
Tilinpäätössiirrot	8 625,46	4 123,29
Tilikauden verot	-1 931,12	-14 666,51
Laskennalliset verot	2 350,15	990,96
Vähemmistöosuudet	-2 381,86	-2 317,73
<b>Tilikauden ylijäämä (-alijäämä)</b>	<b>105 501,86</b>	<b>-261 107,76</b>

## HALSUAN KUNTAKONSERNIN TASE

	<u>2022</u>	<u>2021</u>
<b>VASTAAVAA</b>	<b>24 990 634</b>	<b>24 687 462</b>
<b>PYSYVÄT VASTAAVAT</b>	<b>20 652 918</b>	<b>20 683 671</b>
AINEETTOMAT HYÖDYKKEET	294 474	330 469
AINEETTOMAT OIKEUDET	176 883	163 190
KONSERNILIIKEARVO		
MUUT PITKÄVAIKUTTEISET MENOT	116 644	158 294
ENNAKKOMAKSUT	947	8 985
AINEELLISET HYÖDYKKEET	18 234 630	18 386 838
MAA- JA VESIALUEET	1 447 428	1 447 726
RAKENNUKSET	13 096 640	12 883 107
KIINTEÄT RAKENTEET JA LAITTEET	1 933 966	1 797 684
KONEET JA KALUSTO	859 014	961 064
MUUT AINEELLISET HYÖDYKKEET	744 624	800 136
ENNAKKOMAKSUT JA KESKENERÄISET HANKINNAT	152 959	497 121
<b>SIJOITUKSET</b>	<b>2 123 814</b>	<b>1 966 364</b>
OSAKKUUSYHTEISÖSUUDET	1 833 677	1 704 739
OSAKKEET JA OSUUDET	120 098	94 976
Kuntayhtymäosuudet	0	0
Tytäryhtymäosakkeet ja -osuudet	0	0
Muut osakkeet ja osuudet	120 098	94 976
JOUKKOVELKAKIRJALAINASAAMISET	0	0
MUUT LAINASAAMISET	1 759	3 517
MUUT SAAMISET	168 280	163 132
<b>TOIMEKSIANTOJEN VARAT</b>	<b>56 420</b>	<b>28 323</b>
VALTION TOIMEKSIANNOT	48 745	21 066
LAHJOITUSRAHASTOJEN ERITYISKATTEET	0	0
MUUT TOIMEKSIANTOJEN VARAT	7 675	7 257
<b>VAIHTUVAT VASTAAVAT</b>	<b>4 281 296</b>	<b>3 975 468</b>
VAIHTO-OMAISUUS	169 970	154 873
AINEET JA TARVIKKEET	121 452	115 822
KESKENERÄISET TUOTTEET	26 570	10 302
VALMIIT TUOTTEET	0	0
MUU VAIHTO-OMAISUUS	18 521	28 749
ENNAKKOMAKSUT	3 428	0
SAAMISET	2 080 937	1 631 824
PITKÄAIKAISET SAAMISET	21 413	29 846
MYyntISAAMISET	-29 895	-20 822
LAINASAAMISET	0	0
LASKENNALLISET VEROSAAMISET	0	0
MUUT SAAMISET	51 104	51 055
SIIRTOSAAMISET	203	-388
LYHYTAIKAISET SAAMISET	2 059 524	1 601 978
MYyntISAAMISET	1 154 406	813 299
LAINASAAMISET	1 796	0
LASKENNALLISET VEROSAAMISET	0	0
MUUT SAAMISET	756 413	616 822
SIIRTOSAAMISET	146 908	171 857
RAHOITUSARVOPAPERIT	65 080	107 032
OSAKKEET JA OSUUDET	2 192	2 192
SIJOITUKSET RAHAMARKKINAINSTRUMENTT.	0	0
JOUKKOVELKAKIRJALAINASAAMISET	0	0
MUUT ARVOPAPERIT	62 888	104 840
RAHAT JA PANKKISAAMISET	1 965 308	2 081 739



<b>VASTATTAVAA</b>	<b>24 990 634</b>	<b>24 687 462</b>
<b>OMA PÄÄOMA</b>	<b>6 346 995</b>	<b>6 321 610</b>
PERUSPÄÄOMA	2 942 508	2 942 508
SÄÄTIÖIDEN JA YHD. PERUSP.		
OSAKEPÄÄOMA	0	0
ARVONKOROTUSRAHASTO	382 700	373 999
MUUT OMAT RAHASTOT	665 472	680 651
MUU OMA PÄÄOMA	0	0
EDELLISTEN TILIKAUSIEN YLIJÄÄMÄ (ALIJÄÄMÄ)	2 250 813	2 585 559
TILIKAUDEN YLIJÄÄMÄ (ALIJÄÄMÄ)	105 502	-261 108
<b>VÄHEMMISTÖOSUUDET</b>	<b>48 734</b>	<b>46 624</b>
<b>KONSERNIRESERVI</b>		
<b>POISTOERO JA VAPAAEHT. VARAUKSET</b>	<b>0</b>	<b>0</b>
POISTOERO	0	0
VAPAAEHTOISET VARAUKSET	0	0
<b>PAKOLLISET VARAUKSET</b>	<b>56 641</b>	<b>88 176</b>
ELÄKEVARAUKSET	0	0
MUUT PAKOLLISET VARAUKSET	56 641	88 176
<b>TOIMEKSIANTOJEN PÄÄOMAT</b>	<b>98 923</b>	<b>86 298</b>
VALTION TOIMEKSIANNOT	48 745	21 030
LAHJOITUSRAHASTOJEN PÄÄOMAT	0	0
MUUT TOIMEKSIANTOJEN PÄÄOMAT	50 177	65 268
<b>VIERAS PÄÄOMA</b>	<b>18 439 341</b>	<b>18 144 755</b>
<b>PITKÄAIKAINEN VIERAS PÄÄOMA</b>	<b>12 084 092</b>	<b>10 937 887</b>
JOUKKOVELKAKIRJALAINAT	0	0
LAINAT RAHOITUS- JA VAKUUTUSLAITOKSILTA	10 667 670	9 512 136
LAINAT JULKISYHTEISÖILTÄ	0	0
LAINAT MUILTA LUOTONANTAJILTA	0	0
SAADUT ENNAKOT	0	0
OSTOVELAT	0	0
LIITTYMISMAKSUT JA MUUT VELAT	1 360 219	1 359 703
SIIRTOVELAT	0	0
LASKENNALLISET VEROVELAT	56 203	66 048
<b>LYHYTAIKAINEN VIERAS PÄÄOMA</b>	<b>6 355 249</b>	<b>7 206 868</b>
JOUKKOVELKAKIRJALAINAT	2 850 000	4 000 000
LAINAT RAHOITUS- JA VAKUUTUSLAITOKSILTA	689 521	621 721
LAINAT JULKISYHTEISÖILTÄ	0	0
LAINAT MUILTA LUOTONANTAJILTA	0	0
SAADUT ENNAKOT	14 824	22 353
OSTOVELAT	1 135 217	1 095 121
MUUT LYHYTAIKAISET VELAT	388 369	381 932
SIIRTOVELAT	1 280 979	1 086 732
LASKENNALLISET VEROVELAT	-3 661	-991

	<u>2022</u>	<u>2021</u>
<b>Toiminnan rahavirta</b>		
Vuosikate	1 030 613	639 220
Satunnaiset erät	0	0
Tilikauden verot	-3 242	-14 667
Tulorah. korjaukset	-49 989	21 731
<b>Investointien rahavirta</b>	<b>0</b>	<b>0</b>
Investointimenot	-902 021	-1 662 875
Rahoitusosuudet inv. menoihin	7 587	34 317
Pysyvien vastaavien hyödykkeiden luovutustulot	19 724	37 359
<b>Toiminnan ja investointien rahavirta yhteensä</b>	<b>102 672</b>	<b>-944 915</b>
<b>Rahoituksen rahavirta</b>		
Antolainauksen muutokset		
Antolainasaam. lisäykset	0	0
Antolainasaam. vähenn.	1 759	171 954
Lainakannan muutokset		
Pitkäaik. lainojen lisäys	2 001 939	845 387
Pitkäaik. lainojen vähennys	-761 277	-641 483
Lyhytaik. lainojen muutos	-1 167 348	218 265
Oman pääoman muutokset	-85 131	-12 683
Muut maksuvalmiuden muutokset		
Toimeksiant. muutokset	-15 694	-72 625
Vaihto-omaisuuden muutos	-15 097	-456
Saamisten muutos	-479 569	-201 948
Korottomien velk. muutos	259 345	289 368
<b>Rahoituksen rahavirta</b>	<b>-261 074</b>	<b>595 778</b>
<b>Rahavarojen muutos</b>	<b>-158 402</b>	<b>-349 138</b>
<b>Kassavarojen muutos</b>	<b>-158 402</b>	<b>-349 138</b>
Rahavarat 31.12.	2 030 352	2 188 754
Rahavarat 1.1.	2 188 754	2 537 892

## LIITETIEDOT

### KUNTAA KOSKEVAT LIITETIEDOT

Tilinpäätöstä laadittaessa noudatetut arvostusperiaatteet ja -menetelmät sekä jaksotusperiaatteet ja -menetelmät (KPA 2:2.1 § 1-kohta);

#### Jaksotusperiaatteet

Tulot ja menot on merkitty tuloslaskelmaan suoriteperusteiden mukaisesti. Suoriteperusteesta poiketen verotulot on kirjattu niiden tilitysajankohdan mukaisesti ao. tilikaudelle.

#### Pysyvien vastaavien arvostus

Pysyvien vastaavien aineettomat ja aineelliset hyödykkeet on merkitty taseeseen hankintamenoon vähennettynä suunnitelman mukaisilla poistoilla ja investointimenoihin saaduilla rahoitusosuuksilla. Suunnitelman mukaiset poistot on laskettu ennalta laaditun poistosuunnitelman mukaisesti. Poistosuunnitelman mukaiset suunnitelmapoistojen laskentaperusteet on esitetty tuloslaskelman liitetiedoissa kohdassa suunnitelman mukaisten poistojen perusteet.

#### Sijoitusten arvostus

Pysyvien vastaavien sijoitukset on merkitty taseeseen hankintamenoon. Pysyvien vastaavien sijoitusluonteiset erät on merkitty taseeseen hankintamenoon tai sitä alempaan todennäköiseen luovutushintaan.

#### Rahoitusomaisuuden arvostus

Saamiset on merkitty taseeseen nimellisarvoon. Rahoitusomaisuusarvopaperit on merkitty taseeseen hankintamenoon tai sitä alempaan todennäköiseen luovutushintaan.

## KONSERNIA KOSKEVAT LIITETIEDOT

### Konsernitilinpäätöksen laatimisperiaatteet

Konsernitilinpäätökseen on yhdistelty kaikki tytäryhteisöt (11 kpl asunto-osakeyhtiöitä sekä 4 kpl osakeyhtiöitä) ja kaikki kuntayhtymät, joissa kunta on jäsenenä.

Osakkuusyhteisöt ovat pieniä asunto-osakeyhtiöitä, joten niitä ei yhdistellä vähäisen merkityksen vuoksi.

### Sisäiset liiketapahtumat ja sisäiset katteet

Konserniyhteisöjen keskinäiset saamiset ja velat on vähennetty sekä konserniyhteisöjen ja kunnan omistamien kuntayhtymien keskinäiset saamiset ja velat on vähennetty vähäisiä liiketapahtumia lukuun ottamatta. Olennaiset pysyviin vastaaviin sisältyvät sisäiset katteet on vähennetty.

### Poistoero ja vapaaehtoiset varaukset

Konsernitaseessa vapaaehtoiset varaukset ja verotusperusteiset varaukset sekä poistoero on jaettu edellisten tilikausien yli-/alijäämätilille ja laskennalliseen verovelkaan. Jako on otettu huomioon omistuksen eliminoinnissa, vähemmistöosuuksien erottamisessa sekä osakkuusyhteisöjen yhdistelmissä.

### Keskinäisen omistuksen eliminointi

Kunnan ja sen tytäryhteisöjen sekä kuntayhtymien keskinäinen omistus on eliminoitu. Omistuksen eliminoinnissa syntynyt ero on kirjattu kokonaisuudessaan hankintatilikaudelle.

### Suunnitelmapoistojen oikaisu

Asunto-osakeyhtiöiden ja muiden keskinäisten kiinteistötytäryhteisöjen aineettomien ja aineellisten hyödykkeiden poistot on oikaistu suunnitelman mukaisiksi. Jäännösarvojen ero on kirjattu tytäryhteisön poistojen oikaisuksi ja aikaisemmille tilikausille kertynyt ero konsernitaseessa edellisten tilikausien yli- tai alijäämän oikaisuksi.

### Osakkuusyhteisöt

Osakkuusyhteisöjä ei ole yhdistelty konsernitilinpäätökseen lainkaan niiden vähäisen merkityksen vuoksi.

TULOSLASKELMAA KOSKEVAT LIITETIEDOT

Toimintatuotot lautakunnittain (ulkoiset)

	2022	2021
Kunnanvaltuusto	0	0
Kunnanhallitus	110 863	147 090
Keskusvaalilautakunta	3 000	1 500
Tilintarkastus	0	0
Sivistys- ja hyvinvointilautakunta	139 375	188 655
Rakennus- ja ympäristölautakunta	950 203	860 329

Verotulot eriteltyinä

	2022	2021
Kunnan tulovero	3 274 112	3 093 770
Osuus yhteisöveron tuotosta	606 008	634 662
Kiinteistövero	405 427	398 537
Verotulot yhteensä	4 285 546	4 126 969

Valtionosuudet eriteltyinä

	2022	2021
Harkinnanvarainen rahoitusavustus		
Peruspalvelujen valtionosuus	3 161 170	2 862 175
Verotuloihin perustuva tasaus	1 132 082	1 147 876
Verotulomenetyksen kompensatio	881 761	777 029
Opetus- ja kulttuuritoimen muut valt.os.	-307 728	-297 586
Valtionosuudet yhteensä	4 867 285	4 489 494

Palvelujen ostot eriteltyinä

	2022	2021
Asiakaspalvelujen ostot	5 026 518	5 071 690
Muiden palvelujen ostot	1 076 924	985 865
Kunnan palvelujen ostot yhteensä	6 103 441	6 057 555

Selvitys muihin toimintatuottoihin kuuluvien pysyvien vastaavien myyntivoittojen/-tappioiden olennaisista eristä

	Konserni		Kunta	
	2022	2021	2022	2021
Muut toimintatuotot				
Maa- ja vesialueiden myyntivoitot			15 975	
Rakennusten myyntivoitot		67 750		
Muut myyntivoitot				
Myyntivoitot yhteensä		67 750	15 975	
Muut toimintakulut				
Maa- ja vesialueiden myyntitappio				
Rakennusten myyntitappio				
Luottotappiot				
Myyntitappiot yhteensä				

Kunnan toiminta markkinoilla (kirjanpidon eriyttäminen)

Halsuan kunta harjoittaa tilavuokrausta omistamissaan kiinteistöissä. Markkinoilla tapahtuvaksi toiminnaksi luetaan liike- ja teollisuuskäytössä olevat vuokratilat sekä sotetoimintaa varten vuokratut tilat. Näiden tilojen vuokratuotot olivat yhteensä 367 052 € tilikaudella 2022. Vuokraustoiminnan toimintakate oli 89 357 € ylijäämäinen ja tulos poistojen jälkeen 33 380 € ylijäämäinen.

## Selvitys suunnitelman mukaisten poistojen perusteista ja niiden muutoksista

Poistonalaisten hyödykkeiden poistojen määrittämisessä on käytetty ennalta laadittua poistosuunnitelmaa. Suunnitelman mukaiset poistot on laskettu aineettomien ja aineellisten hyödykkeiden hankintamenoista arvioidun taloudellisen pitoajan mukaan. Hankintamenona käytetään kustannuksia, joista on vähennetty saadut rahoitusavustukset.

Kunnanvaltuusto on päättänyt, että uusille pysyvien vastaavien hyödykkeille noudatetaan 1.1.2013 alkaen uutta poistosuunnitelmaa ja vanhojen hyödykkeiden osalta noudatetaan vanhaa poistosuunnitelmaa.

Arvioidut poistoajat ja niitä vastaavat vuotuiset poistoprosentit sekä poistomenetelmät ovat:

### Vanha poistosuunnitelma:

Aineettomat hyödykkeet:	Tasapoisto 5 vuotta
Aineelliset hyödykkeet:	
Rakennukset ja rakennelmat:	Tasapoisto 20 – 50 vuotta
Progressiivinen poisto v. 1986 jälkeen:	rakennukset
Kiinteät rakenteet ja laitteet:	Menojäännöspoisto 10 - 20 vuotta
Koneet ja kalusto:	Tasapoisto 5 – 20 vuotta
Luonnonvarat:	Käytön mukainen poisto

### Uusi poistosuunnitelma:

Aineettomat hyödykkeet:	Tasapoisto 5-20 vuotta
Aineelliset hyödykkeet:	
Rakennukset ja rakennelmat:	Tasapoisto 20 – 50 vuotta
Kiinteät rakenteet ja laitteet:	Menojäännöspoisto 10 - 20 %
Koneet ja kalusto:	Tasapoisto 5 – 15 vuotta
Luonnonvarat:	Käytön mukainen poisto

Poistojen laskenta aloitetaan hankintahetken mukaan kuukauden tarkkuudella.

Vuosikuluiksi kirjataan pysyvien vastaavien hankinnat, jotka ovat hinnaltaan alle 10.000 euroa.

## Pysyvien vastaavien tase-eräkohtainen erittely

<i>Täysin euroin</i>	<b>Muut pitkävaikutteiset menot</b>	<b>Maa- ja vesialueet</b>	<b>Rakennukset</b>	<b>Kiinteät rakenteet ja laitteet</b>	<b>Koneet ja kalusto</b>	<b>Kesken-eräiset hankinnat</b>	<b>Yhteensä</b>
Poistamaton hankintameno 1.1.	153 837	1 072 092	3 012 539	60 753	42 129	456 525	4 797 875
Lisäykset tilikauden aikana	0	0		0	0		
Rahoitusosuudet	0	0	0	0	0	0	
Vähennykset tilikauden aikana	0	-75	0	0	0	0	-75
Tilikauden poisto	-39 669	0	-104 692	-12 151	-14 385		-170 897
Siirrot erien välillä		0	456 525		0	-456 525	0
Poistamaton hankintameno 31.12.	114 168	1 072 017	3 364 372	48 602	27 744	0	4 626 903

## Sijoitukset

	<b>Kuntayhtymäosuudet</b>	<b>Tytäryhtymäosuudet</b>	<b>Osakkuusyhteisöosuudet</b>	<b>Muut osakkeet ja osuudet</b>	<b>Yhteensä</b>
Hankintameno 1.1.	266 375	3 026 468	520 481	27 767	3 841 091
Lisäykset	0	222 093	0	22 793	244 886
Vähennykset	0	0	0	0	0
Hankintameno 31.12.	266 375	3 248 561	520 481	50 560	4 085 977



Omistuksia muissa yhteisöissä koskevat liitetiedot

				Kuntakonsernin osuus 1.000 eur		
	Koti- paikka	Kunnan om.os.%	Konser- nin om.os.%	omasta pää- omasta	vie- raasta pää- omasta	tilikau- den voi- tosta/ tappi- osta
<b>Tytäryhteisöt</b>						
Halsuan Energia Oy	Halsua	100	100	361	560	8
Halsuan Vesi Oy	Halsua	100	100	210	453	-13
Halsuan Julkiskiinteistöt Oy	Halsua	100	100	731	4235	13
Halsuan Kehitys Oy	Halsua	100	100	83	114	-19
As Oy Halsuan Pyykartano	Halsua	100	100	380	194	0
As Oy Halsuan Kirkkoharju 2	Halsua	100	100	627	354	-1
As Oy Kanerva-Kartano	Halsua	100	100	88	28	0
As Oy Halsuan Myllyrinne	Halsua	100	100	67	19	-2
As Oy Halsuan Pappilanpelto	Halsua	100	100	128	26	-4
As Oy Halsuan Neulainen	Halsua	100	100	103	20	0
As Oy Halsuan Ollila	Halsua	100	100	135	71	-3
As Oy Halsuan Marttila	Halsua	100	100	79	38	0
As Oy Halsuan Lääkäritalo	Halsua	100	100	87	12	-1
As Oy Halsuan Peltopyy	Halsua	100	100	173	449	0
As Oy Kanervakoto	Halsua	72,67	72,67	52	2	0
<b>Kuntayhtymät</b>						
K-P:n koulutusyhtymä	Kokkola	2,38	2,38	749	650	1
K-P:n erikoisairaanhoido- ja pe- ruspalvelukuntayhtymä	Kokkola	1,76	1,76	132	2200	-11
K-P:n liiton ky	Kokkola	1,75	1,75	30	11	5
Korpelan Voima ky	Kannus	4,55	4,55	1794	3000	-394
<b>Yhdistelemättömät osakkuus- yhteisöt:</b>						
As Oy Halsuan Kirkkoharju 1	Halsua	31,35	31,35			
As Oy Kototalo	Halsua	25,55	25,55			

Saamisten erittely

	2022		2021	
	Pitkäaik.	Lyhytaik.	Pitkäaik.	Lyhytaik.
<b>Saamiset tytäryhteisöiltä</b>				
Myyntisaamiset		95 243		84 481
Lainasaamiset	228 000	55 000	199 576	
Muut saamiset				
<b>kuntayhtymiltä, joissa kunta on jäsenenä</b>				
Myyntisaamiset				
Muut saamiset		7 506		325 769
Saamiset yhteensä	228 000	157 749	199 576	410 250

TASEEN VASTATTAVIA KOSKEVAT LIITETIEDOT

Tase-eräkohtainen erittely oman pääoman erien lisäyksistä ja vähennyksistä sekä siirroista näiden erien välillä tilikauden aikana.

	2022		2021	
	Kunta	Konserni	Kunta	Konserni
Peruspääoma 1.1.	2 942 508	2 942 508	2 942 508	2 942 508
Peruspääoma 31.12.	2 942 508	2 942 508	2 942 508	2 942 508
Muut omat rahastot 1.1.	0	1 054 650	0	1 060 580
Muut omat rahastot 31.12.	0	1 048 172	0	1 054 650
Edellisten tilikausien yli-/alijäämä 1.1.	623 696	2 250 813	520 831	2 585 559
Edellisten tilikausien yli-/alijäämä 31.12.	623 696	2 250 813	520 831	2 585 559
Tilikauden yli-/alijäämä	611 438	105 502	102 865	-261 108
Oma pääoma yhteensä	4 177 642	6 346 995	3 566 205	6 321 610

Erittely pitkä- ja lyhytaikaisista veloista tytäryhteisöille, kuntayhtymille, joissa kunta on jäsenenä ja osakkuus- sekä muille omistusyhteisöille

	2022		2021	
	Pitkäaik.	Lyhytaik.	Pitkäaik.	Lyhytaik.
<b>Velat tytäryhteisöille</b>				
Ostovelat		53 010		38 738
Muut velat				
<b>Velat kuntayhtymille, joissa kunta on mukana</b>				
Ostovelat		2 642		18 933
Vieras pääoma yhteensä		55 652		57 671

Siirtovelkoihin sisältyvät olennaiset erät

	Kunta	
	2022	2021
Lyhytaikaiset siirtovelat		
Menojäämät		
Palkkojen ja henkilösivukulujen jaksotukset	225 672	225 370
Korkojaksotukset	3 222	2 319
Opetus- ja kultt.toimen/nuoris.t. valtion os.	79 793	52 866
Lyhytaikaiset siirtovelat yhteensä	378 514	290 489

VAKUUKSIA JA VASTUUSITOUMUKSIA KOSKEVAT LIITETIEDOT

Muut kunnan antamat vastuusitoumukset

	Kunta	
	2022	2021
Takaukset samaan konserniin kuuluvien yhteisöjen puolesta		
Alkuperäinen pääoma	9 763 147	9 763 147
Jäljellä oleva pääoma	5 903 784	6 340 304
Takaukset muiden puolesta		
Alkuperäinen pääoma	1 589 042	1 589 042
Jäljellä oleva pääoma	9 860	9 860

Vastuu Kuntien takauskeskuksen takausvastuista

	2022	2021
Kunnan osuus takauskeskuksen takausvastuista 31.12.	8 198 980	7 798 452
Kunnan mahdollista vastuuta kattava osuus takauskeskuksen rahastosta 31.12.	4 741	5 108

Vuokravastuut

	Konserni		Kunta	
1000 €	2022	2021	2022	2021
Vuokravastuut	4 519	4 698	4 172	4 362
Leasingvastuut	100	94	7	8

## HENKILÖSTÖÄ KOSKEVAT LIITETIEDOT

Henkilöstön lukumäärä 31.12.

	Vakinaiset		Määräaikaiset	
	2022	2021	2022	2021
Yleishallinto	6	6		1
Maaseututoimi				
Koulutoimi	17	17	5	3
Muu sivistystoimi	8	8		1
Rakennus- ja ympäristötoimi	8	8		
<b>Yhteensä</b>	<b>39</b>	<b>39</b>	<b>5</b>	<b>5</b>

## TILINTARKASTUSYHTEISÖN PALKKIOITA KOSKEVAT LIITETIEDOT

Kuntalain mukaisen tilintarkastuksen palkkiot vuodelta 2022 olivat 8301 € ja vuodelta 2021 5023 €.

# ALLEKIRJOITUKSET JA MERKINNÄT

HALSUAN KUNNANHALLITUS

Halsualla 31.3.2023

Penttilä Jari  
Kunnanjohtaja

Pärkkä Timo  
Khall:n puheenjohtaja

Kunnanhallituksen jäsenet:

Hotakainen Petri

Hotakainen Veli-Matti

Huttunen Henna

Jussinmäki Tuukka

Kangas Janne

Koskela Taina

Kukkola Mira

Virkkala-Karvonen Mervi

Tilinpäätös allekirjoitettu sähköisesti.

## LUETTELOT JA SELVITYKSET

### LUETTELO KIRJANPITOKIRJOISTA JA TOSITTEIDEN LAJEISTA

Tilikaudella käytössä ovat seuraavat kirjanpitokirjat:

Päiväkirja

Pääkirja

Tasekirja

Tase-erittelyt

Tuloslaskelman liitetietojen erittely

Tilikaudella käytössä olleet tositelajit:

001 Avaa tase

10 Kassatositteet

20 Palkkatositteet

30 Ostoreskontra, suoritukset

40 Myyntireskontra, suoritukset

62 Ostolaskut, kierrätys

70 Laskutus, yleishallinto

73 Laskutus, varhaiskasvatus

76 Laskutus, tekninen toimisto

79 Laskutus, koulutoimisto

80 Laskutus, liikuntatoimi

### LUETTELO KIRJANPIDON SÄILYTYKSESTÄ

Kunnan tasekirja säilytetään pysyvästi. Muiden tilinpäätösasiakirjojen säilyttämisessä noudatetaan kirjanpitolain 2. luvun 10 §:n säännöksiä. Kiinteistöinvestointeihin liittyvät laskut, tositteet ja muut selvitykset on säilytettävä 13 vuotta sen kalenterivuoden päättymisestä, jolloin kiinteistöinvestointi on valmistunut, tästä syystä säilytetään koko kunnan tositeaineisto vaadittavan ajan.

### TILINTARKASTAJAN TILINPÄÄTÖSMERKINTÄ

Olemme antaneet suorittamastamme tilintarkastuksesta tänään kertomuksen.

Halsualla / 2023

BDO Audiator Oy

Tilintarkastusyhteisö

Tuula Ylikangas

JHT, HT

**SIGNATURES****ALLEKIRJOITUKSET****UNDERSKRIFTER****SIGNATURER****UNDERSKRIFTER**

This documents contains 95 pages before this page

Dokumentet inneholder 95 sider før denne siden

Tämä asiakirja sisältää 95 sivua ennen tätä sivua

Dette dokument indeholder 95 sider før denne side

Detta dokument innehåller 95 sidor före denna sida

authority to sign

representative

custodial

asemavaltuus

nimenkirjoitusoikeus

huoltaja/edunvalvoja

ställningsfullmakt

firmateckningsrätt

förvaltare

autoritet til å signere

representant

foresatte/verge

myndighed til at underskrive

repræsentant

frihedsberøvende



**SIGNATURES****ALLEKIRJOITUKSET****UNDERSKRIFTER****SIGNATURER****UNDERSKRIFTER**

This documents contains 96 pages before this page

Tämä asiakirja sisältää 96 sivua ennen tätä sivua

Detta dokument innehåller 96 sidor före denna sida

Dokumentet inneholder 96 sider før denne siden

Dette dokument indeholder 96 sider før denne side

authority to sign

asemavaltuus

ställningsfullmakt

autoritet til å signere

myndighed til at underskrive

representative

nimenkirjoitusoikeus

firmateckningsrätt

representant

repræsentant

custodial

huoltaja/edunvalvoja

förvaltare

foresatte/verge

frihedsberøvende