



## OSALLISTUJAT

LÄSNÄ	Läsnä	Tehtävä	Aika	Lisätiedot
	Sillanpää Jarmo	pj	19.00 - 19.40	
	Kanala Helena	varajäsen	19.00 - 19.40	
	Mastokangas Jyrki	jäsen	19.00 - 19.40	
	Meriläinen Nina	jäsen	19.00 - 19.40	
	Tuominiemi Aleks	varajäsen	19.00 - 19.40	
POISSA	Kukkola Erja	vpj		
	Isosaari Raija	jäsen		
	Liedes Eljas	jäsen		
	Tuominiemi Mika	jäsen		
	Hotakainen Veli-Matti	khall edustaja		
	Pärkkä Timo	khall pj		
	Penttilä Jari	kjoht		
MUU	Tuominiemi Antti	tekninen johtaja		
	Vilppola Mirva	ympäristötarkastaja		
	Myllymäki Anne-Mari	ptk:n pitäjä		
<b>Pöytäkirjan nähtävilläpito</b>	Kokouksen tarkastettu pöytäkirja pidetään yleisesti nähtävänä kunnan kotisivuilla.			
<b>Puheenjohtaja</b>	JARMO SILLANPÄÄ Jarmo Sillanpää			
<b>Laillisuus</b>	Kokous todettiin laillisesti koolle kutsutuksi ja päätösvaltaiseksi.			
<b>Asiat</b>	§§ 46-50			
<b>Pöytäkirjan tarkastus</b>	Pöytäkirjantarkastajiksi valittiin Nina Meriläinen ja Aleks Tuominiemi			
<b>Pöytäkirjan allekirjoitus</b>	Jarmo Sillanpää puheenjohtaja		Anne-Mari Myllymäki pöytäkirjanpitäjä	
<b>Pöytäkirjan tarkastus</b>	Pöytäkirja on tarkastettu ja todettu kokouksen kulun mukaiseksi.			
	Nina Meriläinen pöytäkirjantarkastaja		Aleks Tuominiemi pöytäkirjantarkastaja	
<b>Pöytäkirja on ollut yleisesti nähtävänä</b>	Halsualla 19.12.2024 Anne-Mari Myllymäki toimistosiihteeri			



**§ 48 Yhdistetty maa-aines- ja ympäristölupahakemus / Kannisto Wind Oy**

**Rakennus - ja ympäristölautakunta 11.12.2024 § 48**

**Valmistelija** Mirva Vilppola, ympäristötarkastaja, 040 182 8781

**ASIA**

Päätös ympäristönsuojelulain 39 §:n mukaisesta hakemuksesta kiviaineksen louhintaan ja murskaukseen sekä maa-aineslain 4a §:n mukaisesta hakemuksesta maa-ainesten ottamiseen.

**LUVAN HAKIJA**

Kannisto Wind Oy

**ASIAN VIREILLETULO**

Lupahakemus on tullut vireille 8.8.2024. Lupahakemuksen liitteenä on toimitettu

- Ottamissuunnitelma liitteineen
- Kaivannaisjätteen jätehuoltosuunnitelma
- Salassa pidettävä viranomaisliite (metsäpeura)
- Rastitodistukset 2 kpl
- Valtakirja
- Laskutusosoite

**LAITOS/TOIMINTA JA SEN SIJAINTI**

Kyseessä on kalliokiviaineksen otto räjäyttämällä ja murskaamalla sekä muuta tähän liittyvää toimintaa tiloilla Marjakangas 74-401-20-196 ja Marjamaa 74-401-20-252. Kannisto Wind Oy on luvan hakijana sopimuksella. Alueen koordinaatit ovat N7040365, E367657 (ETRS TM35FIN).

**LUVAN HAKEMISEN PERUSTE**

Ympäristönsuojelulain (527/2014) 27 §:n liitteen 1 mukaan ympäristölupa tarvitaan kivenlouhinnalle, jossa kiviainesta räjäytetään ja murskataan vähintään 50 päivää. Maa-aineslain (555/1981) 4 §:n mukaan maa-ainesten ottamiseen on oltava lupa. MAL 4a § ja YSL 47a §:n mukaan maa-ainesten ottamista koskeva lupahakemus ja samaa hanketta koskeva ympäristölupahakemus on käsiteltävä yhdessä ja ratkaistava samalla päätöksellä, jollei sitä ole erityisestä syystä pidettävä tarpeettomana.

**LUPAVIRANOMAINEN**

Ympäristönsuojelusta annetun valtioneuvoston asetuksen (713/2014) 2 § kohta 6 a ja b mukaan kunnan ympäristönsuojeluviranomaisen käsiteltäviin lupa-asioihin kuuluu kivenlouhinta, jossa kiviainesta käsitellään vähintään 50 päivää. Yhteismenettelylupa-asian ratkaisee YSL 34-37 §:ssä säädetty



toimivaltainen lupaviranomainen, eli tässä tapauksessa kunnan ympäristönsuojeluviranomainen.

## HAKEMUKSESSA ESITETYT ASIAT JA OTTAMISSUUNNITELMA

### *Yleistä*

Ottamisalue sijaitsee Halsualla Marjusaaren ja Kanniston kylien välillä noin 10 km päässä Halsuan keskustasta. Alueelle on aikaisemmin myönnetty yhdistetty maa-aines- ja ympäristölupa (Halsuan rakennus- ja ympäristölautakunta Diaarinumero YL0121 19.5.2021), johon liittyy Vaasan hallinto-oikeuden päätös 16.9.2022 nro 970/2022. Maveplan Oy on laatinut alueelle kalliokiven ottamissuunnitelman, joka on päivätty 15.5.2024. Aiemmin myönnetty lupa on ollut 92 000 k-m<sup>3</sup> ainesmäärälle ja 3,75 ha ottamisalueelle. Nyt kyseessä oleva lupahakemus käsittää jo myönnetyn luvan laajentamista niin, että kalliokiviainesta otetaan yhteensä 190 000 k-m<sup>3</sup> 10 vuoden aikana ja ottamisalue on 5,98 ha, josta varsinaista ottoaluetta 2,76 ha. Suunnitellun alueen pohjoispuolella jätetään naapurin tilaan rajalle 30 m leveä suojaetäisyys varsinaiseen kaivualueeseen.

Ottamisalueelle ei ole laadittu asemakaavaa. Alue on merkitty 7.3.2001 vahvistetussa Halsuan yleiskaavassa maa ja metsätalousvaltaiseksi alueeksi. Halsualla on valmistunut Honkakankaan ja Kanniston tuulivoimakaavat. Maa-ainesten ottoalue sijaitsee Kanniston tuulivoimaosayleiskaava-alueen pohjoispuolella, noin 2,7 km päässä kaava-alueen reunasta. Maakuntakaavassa ei ole kyseiselle alueelle merkintöjä. Suunniteltu alue on nykyisin metsätalouskäytössä. Aiemman luvan puitteissa alueelta on raivattu puustoa ja osittain kuorittu pintamaita, mutta kalliokiveä ei ole alueelta vielä louhittu

### *Pohja- ja pintavedet*

Alue ei sijoitu luokitetulle pohjavesialueelle. Kallioalueen vesipinta on arvioitu viereisten soiden vesipintojen perusteella tasolle 140,50-141,00 (N2000). Lähin vesistö on Kivioja noin 1,5 kilometrin etäisyydellä. Lähiseudulla ei hakemuksen mukaan ole vesikaivoja.

### *Toiminnan kuvaus*

Kalliota on tarkoitus louhia ja murskata toiminnan aikana 2,76 ha:n alueelta max. 190000 m<sup>3</sup> ktr 10 vuoden aikana. Ottamissyvyys on keskimäärin n. 8 m ja suurimmillaan n. 15 m, Vuotuinen ottomäärä on keskimäärin n. 19000 m<sup>3</sup> ktr, mutta otto keskittyy rahoituksen varmistuttua 1-2 vuoden aikajaksolle lupakautena, jolloin otetaan lähes koko hakemuksen mukainen määrä n 190000 m<sup>3</sup>ktr.

Pintamaat poistetaan vaiheittain ottamistoiminnan edetessä. Pintamaita arvioidaan kertyvän n. 5000 m<sup>3</sup> ktr ja pohjamoreenia. 25000 m<sup>3</sup>ktr.

Pohjamoreenissa kiviä hyödynnetään mahdollisuuksien mukaan rikkomalla ja



murskaamalla esimerkiksi tienrakennuksen pohjamateriaalina. Pintamaat varastoidaan pintamaiden varastoalueelle. Pintamaita käytetään myös väliaikaisena n. 2 m korkeana suojavallina jyrkkien luiskien päällä, joissa ottaminen jatkuu myöhemmin eteenpäin. Pintamaita käytetään alueen viimeistelytyöissä vedenpinnan yläpuolella pintamateriaalina.

Louhintatyö koostuu porauksesta, räjäytyksestä ja kiven rikotuksesta murskaukseen sopivaksi. Porauskalustona käytetään poravaunua joka on varustettu pölynkeräyslaitteistolla. Ylisuurten lohkareiden rikotusta tehdään kaivinkoneeseen kiinnitetyllä hydraulisella iskuvasaralla. Louhe siirretään pyöräkuormaajalla tai kaivinkoneella siirrettävään murskauslaitokseen ja edelleen suunnitelmaportilla näkyvälle varastoalueelle. Murskaus- ja varastoalue sijoittuu varsinaisen kaivualueen eteläpuolelle suunnitelmaportin mukaisesti. Varastoalue tasataan alueelta saatavalla perusmaalla. Jyrkkä reunama suojataan väliaikaisesti aidalla tai väh. 2 m korkealla maavallilla. Lyhytaikaisesti voidaan käyttää myös lippusiimaa. Ottaminen ulotetaan alimmillaan suunnitelmassa esitettyyn tasoon +132.00 (N2000).

Murskaus suoritetaan siirrettävällä murskauslaitoksella. Murskauslaitos sijoitetaan mahdollisimman kauas häiriintyvistä kohteista. Laitos sijoitetaan mahdollisimman lähelle kallioseinämää ja mahdollisimman alhaiselle tasolle ympäröivään maastoon nähden. Tuotevarastokasat sijoitetaan mahdollisimman lähelle laitosta melusteiksi häiriintyvien kohteiden suuntaan, jolloin ympäröivä maasto sekä tuotevarastokasat muodostavat luonnollisen melu- ja pölyesteen. Louhintaa ja murskausta suoritetaan ympäri vuoden.

Alueelle muodostuu noin 1,9 ha suuruinen lampi jonka vedenpinnan taso on noin 140,5 - 141 .00 m (N2000). Viimeistelytyöt tulee tehdä mahdollisuuksien mukaan vaiheittain ottamistoiminnan edetessä. Jälkihoidon yhteydessä alue siistitään. Pinnasta kuorittuja maamassoja käytetään matalien reunojen luiskaamiseen. Alueen louhoksen reunat vesitasoon saakka loivennetaan noin kaltevuuteen 1:3, verhoillaan ja tasoitetaan pohja ja pintamailla. Luiskan ylälaitaan noin 3 m etäisyydelle rakennetaan noin 2 m korkea suojavalli. Vaihtoehtoisesti käytetään suuria kiviä noin 1 m välein asteltuna.

#### *Liikenne ja liikennejärjestelyt*

Tieyhteys noin 1,7 km alueelta rakennetaan Kannistontielle. Tieyhteys on rakennettu kantavia ja rakenteita lukuun ottamatta alueelle.

#### *Laitoksen toiminnan ja sen vaikutusten tarkkailu*

Laitokselle nimetään vastuuhenkilö. Laitoksella pidetään käyttöpäiväkirjaa, josta ilmenevät laitoksen käyntiajat, työntekijät, huollot, kalusto, tuotantomäärät, tiedot käytetyistä raaka-aineista. Louhintasuunnitelman toteutumisen seuranta, sääolot, tarkastukset ja tehdyt tarkkailut. Laitoksen vastuuhenkilö tarkkailee toimintaa jatkuvasti. Melua, pölyä, tärinää ja vesien





laatua tarkkaillaan aistinvaraisesti. Laskeutusallas tyhjenetään vuosittain. Laitoksen toiminnasta kootaan kirjanpidon ja tarkkailun perusteella vuosiraportti.

### **Ympäristövaikutukset ja niiden rajoittaminen**

Toiminta sijoittuu kauas lähimmistä häiriintyvistä kohteista, eikä siitä arvioida aiheutuvan haittaa yleiseen viihtyisyyteen tai ihmisten terveyteen. Lähin asuttu kiinteistö on noin 1,2 km etäisyydellä.

Kanniston alueelle on tehty tuulivoimapuistojen hankesuunnittelun yhteydessä luontoselvitys ja suunniteltu ottoalue sijaitsee sen pohjoisosassa. Luontoselvityksessä ei suunnitellulta ottoalueelta löydetty arvokkaita luontokohteita tai luontotyypikokonaisuuksia.

Halsualla esiintyy metsäpeuraa. Suojelustatukseltaan metsäpeura on silmälläpidettävä laji ja metsästyslain 5§ :n mukaan metsäpeura on riistaeläin. Metsäpeura on luontodirektiivin liitteessä II tarkoitettu yhteisön tärkeänä pitämä eläinlaji, jonka suojelemiseksi on osoitettava erityisen suojelutoiminnan alueita (Natura 2000 alueverkosto). Ottoalueen läheisyydessä ei sijaitse Natura 2000 -alueita. Lähin Natura alue Kotkanneva, joka sijaitsee lähimmillään noin 4,9 km päässä. ottoalueesta. Hakemuksessa on nykyisestä luvasta annetun hallinto-oikeuden päätöksen mukaisesti rajattu räjäytykset pois metsäpeuran vasomisaikana 1.5-31.7. Maa-ainesluvan laajennuksella ei arvioida olevan haitallisia vaikutuksia alueella esiintyvään metsäpeurakantaan.

### *Melu ja värinä*

Melua torjutaan murskauslaitoksen koteloinnein ja kumituksin sekä meluvallien ja varastokasojen oikealla sijoittelulla. Murskauksesta aiheutuva melu vaimenee etäisyyden funktion ja leviämislaskelmien mukaan kivenmurskaamon melu laskee päiväajan ohjearvon 55dB alapuolelle esteettömässä tasaisessa maastossa pehmeällä pinnalla noin 410 metrin matkalla. Räjäytyksistä aiheutuva värinä on lyhytkestoista, eikä se todennäköisesti aiheuta vaurioita lähimmissä kohteissa. Mahdollisuuksien mukaan tulisi melua aiheuttavat työt keskittää arkipäiville klo 6-22 väliselle ajalle.

<b>Toiminto</b>	<b>Viikottainen toiminta-aika</b>
Räjäyttäminen	MA-PE 8.00-18.00 (ei 15.5.-31.7. välillä)
Poraaminen	MA-PE 7.00-21.00
Rikotus	MA-PE 8.00-18.00
Murskaaminen	MA-PE 6.00-22.00, satunnaisesti LA 7.00-18.00
Kuormaaminen ja kuljetus	MA-PE 6.00-22.00, satunnaisesti LA



7.00-18.00

#### *Pöly- ja ilmapäästöt*

Käytettävällä murskaamalla sallittu leijuma vapaassa tilassa kahden tunnin aikana (0,4 mg<sub>3</sub>, 2 tuntia) alitetaan 150 metrin etäisyydellä laitoksesta. Poravaunu on varustettu pölynkeräyslaitteistolla. Toiminnasta aiheutuvien hiukkasten päästöt eivät ylitä valtioneuvoston asetuksessa ilmanlaadusta (711/2001) säädettyjä raja-arvoja ulkoilmassa lähialueen asuntojen lähistöllä. Toiminnan ei arvioida vaikuttavan ilman laatuun laitoksen ulkopuolella. Pölyn haitallista leviämistä vähennetään tarvittaessa kiviaineksen kastelulla ja kuljettimien koteloineilla. Tien pölyämistä torjutaan tarvittaessa kunnostamisella ja kastelemalla.

#### *Polttoaineiden ja kemikaalien varastointi*

Lähtökohtaisesti ottamisalueella ei varastoida kemikaaleja. Mikäli alueella varastoidaan poltto- ja voiteluaineita, ne säilytetään kaksoisvaippasäiliöissä, jotka on varustettu ylitäytönestimillä. Tankkauslaitteisto varustetaan sulkuventtiilillä ja laitteisto lukitaan luvattoman käytön estämiseksi. Öljytuotteet, voiteluaineet ja mahdollisesti syntyvät ongelmajätteet säilytetään tiivispohjaisessa lukittavassa teräskontissa. Räjähdyksaineita ei varastoida ottamisalueella.

#### *Syntyvät jätteet ja niiden käsittely*

Toiminnasta ei synny pysyviä kaivannaisjätteitä.

Jätteenimike	Arvioitu määrä (kg/a)	Varastointi	Toimituspaikka
Yhdyskuntajäte	200	660 l jäteastia	Järjestetty jätteenkuljetus
Metallijäte	400	Kontti	Romuliike
Jäteöljy	400	Lukittu kontti	Ongelmajätteen keräys
Muu öljyinen jäte	30	Lukittu kontti	Ongelmajätteen keräys

#### *Maaperä ja vesistö*

Normaalista toiminnasta ei aiheudu päästöjä maaperään. Maaperän ja pohjaveden suojelun kannalta keskeisessä asemassa ovat poltto- ja voiteluaineiden sekä syntyvien jätteiden huolellinen käsittely ja varastointi. Louhokseen kertyvää vettä pumpataan louhoksen pohjoispuolelle kaivettavaan laskeutusaltaaseen. Altaasta vedet johdetaan kaivettavaa ojaa pitkin länteen luvan hakijan mailla olevaan kivikkoon, josta vedet edelleen johdetaan metsäoijiin ja lopulta Kiviojaan. Toiminnan vaikutuksen vesistöön arvioidaan vähäisiksi. Allas tyhjennetään vuosittain kaivurilla kiintoaineesta.

#### *Poikkeukselliset tilanteet ja niihin varautuminen*



Mahdollisen öljyvahingon sattuessa ryhdytään toimenpiteisiin öljyyntyneen maan poistamiseksi ja tehdään ilmoitus ympäristönsuojeluviranomaiselle. Alueella, jolla varastoidaan tai käsitellään poltto- ja voiteluaineita, on varattava turvetta tai muuta öljynimeytysainetta riittävä määrä. Mikäli ottamistoiminnan aikana on tarvetta pölynsidontaan, käytetään kasteluun puhdasta vettä.

## HAKEMUKSEN KÄSITTELY

### Hakemukseta tiedottaminen

Hakemusta on kuulutettu 14.8.-20.9.2024. Kuulutus ja hakemusasiakirjat ovat olleet nähtävillä Halsuan kunnan nettisivuilla sekä kunnan virallisella ilmoitustaululla. Kuulutus ja tiedote lupahakemuksen vireilläolosta on lähetetty kirjeitse tiedoksi naapurikiinteistöjen omistajille.

### Muistutukset ja mielipiteet

Kuulutusaikana ei jätetty muistutuksia tai mielipiteitä.

### Lausunnot

Hakemuksesta pyydettiin lausunto YSL 42 §:n mukaisesti Etelä-Pohjanmaan ELY-keskukselta sekä Keski-Pohjanmaan ympäristöterveyshuollolta. Keski-Pohjanmaan ympäristöterveyshuolto ei jättänyt lausuntoa.

Etelä-Pohjanmaan ELY-keskus jätti 16.9.2024 päivätyn lausunnon, jossa todettiin seuraavaa:

*Kyseessä oleva ottamisalue ei sijaitse luokitellulla pohjavesialueella tai luonnon- ja maisemansuojelun kannalta arvokkaalla alueella.*

### Luonnonsuojelu

*Maa-ainesten ottamisalueen läheisyyteen (1 km) sijoittuu soidensuojeluohjelman täydennysehdotuksen kohde Navettakankaan suot sekä yksityismaiden luonnonsuojelualue YSA243125.*

*Liitteenä toimitetun metsäpeuraselvityksen perusteella maa-ainesten ottamisalue sijoittuu vasomis- ja pikkuvasa-alueelle. Metsäpeuran vasomisalueet ovat toistuvasti pääsääntöisesti samat, ja laji on vasomisaikaan arka ja hyvin herkkä häiriöille. Alueelle 15.5.2021 myönnettyssä maa-ainesluvassa räjäytystyöt on metsäpeuran suojelemiseksi kielletty 1.5.-31.7. Lupamääräys tulee siirtää nyt haettavana olevaan lupaan. Tämän lisäksi melua aiheuttavat murskaus- ja rikutustyöt tulisi suorittaa vasomisajan ulkopuolella. Hakemuksen mukaan räjäytys- ja murskaustyö on ajoittaista, keskimäärin 1-3 vuoden välein 2-4 viikkoa kerrallaan.*

*Maa-ainesten ottamisalueilla tulee aktiivisesti estää vieraslajien asettumista alueelle ja maisemoinnissa tulee käyttää vieraslajeista vapaita maa-aineksia*



*(Laki 30.12.2015/1709 5 §). Toimijan on myös huolehdittava siitä, ettei hänen tuottamassaan, varastoimassaan, markkinoille saattamassaan, kuljettamassaan, välittämässään, myymässään tai muuten luovuttamassaan tuotteessa tai aineistossa ole unionin luetteloon kuuluvaa tai kansallisesti merkityksellistä haitallista vieraslajia, joka tuotteen tai aineiston mukana voi levitä toimijan hallinnassa olevan alueen ulkopuolelle. ELY-keskus valvoo lain toteuttamista ja voi kieltää säännösten vastaisen menettelyn, eli keskeyttää maa-ainesten kuljettamisen ja/tai vaatia puhdistamaan alueet, jonne vieraslajia on saastuneen aineksen mukana levinnyt.*

*Kemikaali- ja öljyvahinkojen torjunta Toiminnassa on noudatettava valtioneuvoston asetuksen 800/2010 vaatimuksia. Polttoaineiden ja muiden ympäristön pilaantumisen vaaraa aiheuttavien aineiden pääsy maaperään ja pohjaveteen on estettävä. Tukitoiminta-alueiden maarakenteet on tiivistettävä siten, että polttoaineiden ja muiden ympäristön pilaantumisen vaaraa aiheuttavien aineiden pääsy maaperään ja pohjaveteen on estetty. Poltto- ja voiteluaineiden sekä kemikaalien varastointi- ja käsittelyalueiden on oltava nesteitä läpäisemättömiä ja reunoiltaan korotettuja.*

*Polttoainesäiliöiden on oltava kaksoisvaippasäiliöitä tai kiinteästi valuma-altaallisia säiliöitä ja niiden on kestävä mekaanista ja kemiallista rasitusta. Säiliöt on varustettava ylitäytönestimillä ja tankkauslaitteistot lukittavilla sulkuventtiileillä.*

*Kuormauskalustoa tankattaessa ja huollettaessa on huolehdittava siitä, että polttoaineita tai muita pilaantumisen vaaraa aiheuttavia aineita ei pääse maaperään tai pohjaveteen.*

*Edellä mainitut seikat huomioon ottaen kalliokiviaineksen ottaminen voidaan ELY-keskuksen näkemyksen mukaan toteuttaa niin, että siitä ei aiheudu maa-aineslain 3 §:n mukaisia haittoja.*

*Maa-aineslupaharkinnassa on otettava soveltuvin osin huomioon oheisessa liitteessä esitetyt asiat. Ympäristölupaharkinnassa tulee ottaa huomioon Suomen ympäristökeskuksen laatima opas Ympäristöasioiden hallinta kiviainestuotannossa (Suomen ympäristö 25/2010).*

ELY-keskuksen lausunnon liitteessä oli lisäksi yleisiä lupaharkinnassa huomioitavia asioita.

#### **Hakijan vastine**

Hakijalle varattiin mahdollisuus antaa vastine annettuun lausuntoon. Hakija totesi sähköpostitse 25.9.2024, ettei jätä vastinetta.

#### **Tarkastus**



Alueelle ei suoritettu tarkastusta asian vireilläolon aikana.

## Esitys

Ympäristötarkastaja esittää, että Kannisto Wind Oy:lle myönnetään ympäristö- ja maa-aineslupa kiviaineksen louhintaan ja murskaukseen kiinteistöillä 74-401-20-196 ja 74-401-20-252 hakemuksen ja sen liitteenä olevan ottamissuunnitelman sekä alla lueteltujen lupamääräysten mukaisesti.

Lupamääräykset:

1. Maa-ainesten kokonaisottomäärä on enintään 190 000 kiinto-m<sup>3</sup> ja ottamisalue 5,98 hehtaaria, josta varsinaista ottoaluetta 2,76 ha. Ottamisalueen rajat on merkittävä näkyvästi maastoon ennen ottamistoiminnan aloittamista.
2. Ottamisen aikana syntyvät jyrkänteet tulee merkitä maastoon näkyvästi ja niistä tulee varoittaa kylteillä
3. Alin ottamistaso on +132,00 (N2000).
4. Melua aiheuttava räjäytys-, louhinta- ja murskaustyö on rajoitettava hakemuksen mukaisesti arkipäiville ja päiväaikaan seuraavasti:
  - Räjähdyttäminen: MA-PE klo 8:00-18:00
  - Poraaminen: MA-PE 7:00-21 :00
  - Rikotus MA-PE 8:00-18:00
  - Murskaaminen: MA-PE klo 6:00-22:00
  - Kiviaineksen lastaus ja kuljetus: MA-PE klo 6:00-22:00
5. Toiminnasta ei saa aiheutua kohtuutonta pölyhaittaa tai muita haitallisia päästöjä ilmaan. Mikäli murskattavia aineksia tai kulkuväyliä on kasteltava pölyämisen estämiseksi, pölynsidontaan tulee käyttää puhdasta vettä.
6. Louhostoimintaan liittyviä räjäytyksiä, louhintaa ja murskausta ei tule suorittaa 1.5.-31.7. metsäpeuran vasomisajan ja vasojen kesälaidunajan vuoksi.
7. Toimintaa tulee harjoittaa niin, että jätettä syntyy mahdollisimman vähän. Jätteistä ei saa aiheutua epäsiisteyttä eikä haittaa ympäristölle tai terveydelle. Toimintakiinteistön jätehuolto ja jätteiden lajittelu on järjestettävä alueellisten ajantasaisen jätehuoltomääräysten mukaisesti ([www.millespakka.fi](http://www.millespakka.fi)). Jätteiden poltto tai pitkäaikainen varastointi alueella on kielletty.
8. Louhoksen kuivatusvedet tulee ohjata hakemuksen mukaisesti laskeutusaltaasta ottoalueen länsipuolella olevaan kivikkoon. Vesi tulee johtaa maastoon pintavalutuksen omaisesti ja siten, ettei siitä synny eroosiohaittoja. Hakijan on tarkkailtava vedenlaatua alapuolisissa metsäojissa aistinvaraisesti ja



ryhdyttävä korjaaviin toimiin ja ilmoitettava kunnan ympäristöviranomaiselle, mikäli kuivatusvesi aiheuttaa ojien tulvimista tai vesi on selvästi sameaa.

9. Muulta kuin lupamääräysten määrittämiltä osilta toiminnan on tapahduttava ottamissuunnitelmassa esitetyllä tavalla ja ympäristölupahakemuksen sisältöä noudattaen.

10. Lisäksi töissä on noudatettava valtioneuvoston asetusta räjäytys- ja louhintatyön turvallisuudesta (644/2011) ja valtioneuvoston asetusta kivenlouhimon, muun kivenlouhinnan ja kivenmurskaamojen ympäristönsuojelusta (300/2010 ja 314/2017).

11. Lupamääräysten ja ottamissuunnitelman noudattamisesta riippumatta luvan haltija on vastuussa toiminnasta ulkopuolisille aiheutuvista ennakoimattomista vahingoista.

12. Mikäli alueella toiminnan aikana lyhytaikaisesti varastoidaan öljyjä ja polttoaineita, varastoinnista kuten ei myöskään työkoneiden huollosta ja käytöstä saa aiheutua maaperän tai pinta- tai pohjavesien pilaantumisvaaraa. Polttoainesäiliöiden tulee olla kaksoisvaippasäiliöitä tai kiinteästi säiliön tilavuutta vastaavilla valuma-altailla ja sadevesisuojoilla varustettuja. Säiliöissä tulee olla ylitäytönestimet ja lukot. Alueella tulee olla käytettävissä imeytysmateriaalia öljy- ja polttoainevuotojen varalta sekä riittävä alkusammutuskalusto konepalojen varalle. Mikäli öljy- tai polttoainevuotoja havaitaan, on ryhdyttävä välittömiin puhdistustöihin sekä ilmoittaa asiasta pelastusviranomaiselle ja kunnan ympäristönsuojeluviranomaiselle.

13. Alue on maisemoitava mahdollisuuksien mukaan ottotoiminnan edetessä. Lopullinen maisemointi tulee suorittaa viipymättä ottamisen päätyttyä ja viimeistään ennen lupa-ajan päättymistä. Alueelta poistetaan kaikki toiminnanaikainen kalusto, tarvikkeet ja jätteet. Kerätyt pintamaat ja ylijäämäkiviaines levitetään ja muokataan luonnonmukaisuutta tavoitellen varastoalueelle ja veden yläpuolelle jääviin louhosluiskiin. Alue voidaan metsittää joko luontaisesti tai istuttamalla.

14. Lopullisiksi jäävät louhosalueen reunat tulee luiskata vähintään kaltevuuteen 1:3 metri syntyvän vesitason alapuolelle. Luiskauksessa voidaan käyttää ylijäämälouhetta sekä alueelta kuorittuja pintamaita. Mikäli käytetään muita ulkopuolisia maa-aineksia, näiden määrästä, laadusta ja alkuperästä on tehtävä 30 vrk ennen suunniteltua käyttöä ilmoitus kunnan ympäristölupaviranomaiselle, joka voi tarvittaessa antaa asiaa koskevia lisämääräyksiä. Luiskan ylälaitaan noin 3 m etäisyydelle tulee rakentaa noin 2 m korkea suojavalli tai vaihtoehtoisesti voi käyttää suuria kiviä noin 1 m välein asteltuna.



Mikäli maisemointiin käytetään muualta peräisin olevia puhtaita maita, tulee hakijan varmistua myös, että maa-aines on vieraslajeista vapaa. Toimijan on myös huolehdittava siitä, ettei hänen tuottamassaan, varastoimassaan, markkinoille saattamassaan, kuljettamassaan, välittämässään, myymässään tai muuten luovuttamassaan tuotteessa tai aineistossa ole unionin luetteloon kuuluvaa tai kansallisesti merkityksellistä haitallista vieraslajia

15. Hakijan tulee vuosittain ilmoittaa otetun maa-aineksen määrä ja laatu ensisijaisesti sähköiseen NOTTO-tietojärjestelmään (maa-ainelain 23 §). Ilmoitus edelliseltä vuodelta tulee tehdä tammikuun loppuun mennessä.

16. Ennen ottamista kohteessa on pidettävä hakijan ja kunnan valvontaviranomaisen yhteinen alkutarkastus, jossa ottamissuunnitelma, lupamääräykset, alueen maastoon merkitseminen ja vakuusasiat käydään läpi. Ottamistoiminnan loputtua ja vakuuden voimassaoloaikana on pidettävä loppukatselmus, jossa todetaan alueen jälkihoidon ja maisemoinnin riittävyys.

Alku- ja loppukatselmuksen kutsuu koolle luvan haltija. Tarvittaessa luvan haltija tai valvontaviranomainen voi kutsua koolle ottamistoiminnan aikana muitakin katselmuksia toimintatapojen ja lupamääräysten tarkentamiseksi.

17. Toiminnanharjoittajan on nimettävä henkilö, joka vastaa toiminnan asianmukaisesta suunnittelusta, tarkkailusta, kirjanpidosta sekä ympäristöhaittojen torjunnasta. Vastuuhenkilön yhteystiedot on ilmoitettava kunnan ympäristönsuojeluviranomaiselle ja nämä yhteystiedot on pidettävä ajantasaisina.

18. Lupamääräysten noudattamisen vakuudeksi luvan saajan on toimitettava alkutarkastukseen mennessä **19 800** euron vakuus luvan ja sen ehtojen noudattamisen turvaamiseksi. Vakuuden on oltava voimassa vähintään yksi vuosi lupa-ajan päättymisen jälkeen. Vakuus palautetaan, kun alue on saatettu lupamääräysten mukaiseen kuntoon ja tämä on todettu loppukatselmuksessa.

19. Jos lupaan perustuva oikeus maa-ainesten ottamiseen siirretään toiselle, on siirrosta viipymättä ilmoitettava lupaviranomaiselle. Luvan aikaisempi haltija vastaa kaikista lupaan liittyvistä velvoitteista, kunnes hänen tilalleen on hakemuksesta hyväksytty toinen.

#### **Luvan voimassaolo**

Lupa on myönnetty 10 vuoden määräajaksi. Lupa-ajan laskenta alkaa ympäristölupaviranomaisen päätöspäivämäärästä. Jos toiminta muuttuu oleellisesti suhteessa ympäristöriskeihin, on toiminnalle haettava uusi ympäristölupa.

#### **ELY-keskuksen lausunnon huomioon ottaminen**



ELY-keskuksen lausunto ja sen liitteessä olevat yleisohjeet on otettu huomioon lupamääräyksissä 4, 5, ja 9.

### **Ratkaisun perustelut**

Maa-aineslain (555/1981) mukaan lupa maa-ainesten ottamiseen on myönnettävä, jos asianmukainen ottamissuunnitelma on esitetty eikä ottaminen ole ristiriidassa maa-aineslain 3 §:ssä säädettyjen rajoitusten kanssa. Asiaa harkittaessa on otettava huomioon myös lupamääräysten vaikutus. Ottamisalue ei sijaitse luokitetulla pohjavesialueella, eikä sen läheisyydessä, joten toiminnasta ei aiheudu pohjaveden laadun tai antoisuuden vaarantumista.

Ottamisalueella ei ole merkittäviä kauneusarvoja tai erikoisia luonnonesiintymiä eikä maa-ainesten otto turmele kaunista maisemakuvaa tai aiheuta huomattavia tai laajalle ulottuvia vahingollisia muutoksia luonnonolosuhteissa. Kanniston alueelle on tuulivoimapuistojen hankesuunnittelun yhteydessä tehty luontoselvitys, jonka on laatinut FCG Suunnittelu ja tekniikka Oy (FCG 2019). Suunniteltu ottamisalue kuuluu inventoituun alueeseen ja sijaitsee sen pohjoisosassa. Luontoselvityksessä suunnitellulta ottamisalueelta ei löydetty arvokkaita luontokohteita tai luontotyyppikokonaisuuksia. Lähin arvokas LUO-kohte on Marjakangas E noin 0,8 kilometrin etäisyydellä. Muihin LUO-kohteisiin on yli kilometrin etäisyys.

Halsualla ei ole valtakunnallisesti arvokkaita maisema-alueita. Lähin maakunnallisesti arvokas maisema-alue on noin kuuden (6) kilometrin etäisyydellä oleva yhtenäinen kivikkoalue Töppösen luolikot. Suunnitelulla ottamisalueella ei sijaitse maakunnassa tehtyjen inventointien mukaan valtakunnallisesti arvokkaita kivikoita eikä kallioita.

Ottamisalue on haja-asutusaluetta, jolla ei ole asemakaavaa. Alueella on voimassa yleiskaava ja alue on kaavassa varattu maa- ja metsätalousvaltaiseksi alueeksi. Kaavan mukaan alueelle voidaan sijoittaa myös haja-asutusluonteista asuin-, elinkeino-, palvelu-, virkistys- yms. rakentamista sekä niiden tarvitsemia rakennuksia, rakenteita, verkostoja, yhteysväyliä ym. Kaavamerkintä ei estä maa-ainesten ottoa.

Suunniteltua ottamisaluetta ei ole määritetty linnustollisesti arvokkaaksi kohteeksi tai merkittäväksi lepakoiden lisääntymisalueeksi (FCG 2019). Alueella ei myöskään ole havaittu liito-oravia tai viitasammakkoa.

Halsualla esiintyy silmälläpidettävää metsäpeuraa. Metsäpeura ei ole luonnonsuojelulain 49 §:ssä tarkoitettu EU:n luontodirektiivin IV a -liitteessä tarkoitettu tiukasti suojeltu laji, vaan luontodirektiivin II-liitteen laji, joiden suojelemiseksi on osoitettava erityisen suojelutoimien alueita, joita ovat käytännössä Natura 2000-suojeluverkoston alueet. Kymmenen (10) vuoden





seuranta-aikana suunnitellun ottamisalueen lähettyvillä on satunnaisesti liikkunut metsäpeuroja, mutta ne eivät pääsääntöisesti ole jääneet alueelle pitkäksi aikaa. Metsäpeuran vasomisrauhan varmistamiseksi, louhostoimintaan liittyvät rajoitukset vasomisaikana katsottiin kuitenkin tarpeellisiksi.

Suuri etäisyys lähimpiin häiriintyviin kohteisiin huomioiden toiminnan ei ole katsottu tarvitsevan melu- ja pölytarkkailua.

Kun toiminnassa noudatetaan lupahakemuksissa, ottamissuunnitelmassa, lupamääräyksissä sekä näissä mainituissa valtioneuvoston asetuksissa esitettyjä suojaustoimia, ei ottamistoiminta rakennus- ja ympäristölautakunnan näkemyksen mukaan aiheuta vaaraa ympäristölle tai luonnolle.

Maa-aineslain mukaan lupaviranomainen voi asettaa maisemointi- ja lupamääräysten noudattamiseksi vakuuden. Halsuan maaaineslupaviranomainen tasapuolisen kohtelun vuoksi vaatii vakuutta kaikkiin maa-aineslupiin. Vakuuden taso on louhinnassa 3 000 euroa/hehtaari sekä 0,01 euroa/k-m<sup>3</sup>, mistä tässä tapauksessa tulee lupamääräyksissä vaadittu 19 800 euroa. Vakuutta voidaan maisemoinnin etenemisen mukaisesti tai muusta erityisestä syystä hakemuksesta alentaa.

Luvanhaltija/maanomistaja on kuitenkin vakuuden riittävydestä huolimatta vastuussa muun muassa maisemoinnin loppuunsaattamisesta.

### **Lupamääräyksien yksilöidyt perustelut**

Lupamääräys 1: Ottamissuunnitelmassa ja siihen liittyvissä kartoissa ja piirroksissa on määritelty ottamisalue poikkileikkauksineen (MAL 11 §).

Lupamääräys 2: Määräys on annettu yleisen turvallisuuden vuoksi.

Lupamääräys 3: Alin ottotaso on määrätty hakemuksen mukaisesti.

Lupamääräykset 4 ja 5: Tarkoituksena on ehkäistä lähimmille asuinkiinteistöille aiheutuvat ympäristöhaitat (YSL 52 §; NaapL 17 §). Louhinta ja murskaus sijoittuvat siten, että valtioneuvoston asetuksen kivenlouhimojen, muun kivenlouhinnan ja kivenmurskaamojen ympäristönsuojelusta (VNa 314/2017) mukaiset vähimmäisetäisyydet lähimpiin asuinkiinteistöihin täyttyvät. Etäisyys lähimpään asutukseen on noin 1,2 km. Toiminnan rajoittaminen siinä määriin kuin valtioneuvoston asetuksessa kivenlouhimojen, muun kivenlouhinnan ja kivenmurskaamojen ympäristönsuojelusta 8 §:ssä säädetään, ei ole tarpeen em. etäisyyden perusteella. Siten murskaaminen sallitaan arkipäivisin maanantaista perjantaihin kello 6.00-22.00.

Lupamääräys 6: Määräys on Vaasan hallinto-oikeuden päätöksen 16.9.2022 nro 970/2022 mukainen.



Lupamääräys 7: Jätehuolto on hoidettava jätelain ja voimassa olevien jäehuoltomääräysten mukaisesti.

Lupamääräykset 8-12: Määräykset on annettu pohja- ja pintavesien sekä maaperän suojelemiseksi, alueelta johdettavien vesien sekä muun toiminnan haitallisten vaikutusten välttämiseksi ja rajoittamiseksi. Toiminnassa on ennalta varauduttava onnettomuuksien ja muiden poikkeuksellisten tilanteiden ehkäisemiseksi ja niiden terveydelle ja ympäristölle haitallisten seurausten rajoittamiseksi.

Lupamääräykset 13 ja 14: Maisemointia koskevat lupamääräykset on annettu alueen siistimiseksi toiminnan päätyttyä sekä ottamistoiminnan luontoon ja maisemakuvaan kohdistuvien vaikutusten vähentämiseksi.

Lupamääräys 15: Maa-aineslain 23a §:ssä säädetyn ilmoitusvelvollisuuden mukaan luvanhaltijan tulee vuosittain ilmoittaa lupaviranomaiselle otetun aineksen määrä ja laatu. Ilmoitus on maa-ainesasetuksen mukaan tehtävä tammikuun 31. päivään mennessä

Lupamääräys 16: Valtioneuvoston maa-ainesten ottamisesta antaman asetuksen 7 §:n mukaan maa-ainesten ottamisalueella on toiminnan päätyttyä tai lupa-ajan kuluttua umpeen, pidettävä loppukatselmus, jota luvan haltijan tulee pyytää lupaviranomaiselta.

Lupamääräys 17: Määräys on annettu valvonnallisista syistä.

Lupamääräys 18: Lupaviranomainen on määrännyt, että hakijan on annettava hyväksyttävä ja riittävä vakuus lupamääräyksissä vaadittujen toimenpiteiden suorittamiseksi.

Lupamääräys 19: Mikäli lupa halutaan siirtää uudelle haltijalle, se edellyttää lupaviranomaisen päätöstä.

#### **LUPAA ANKARAMMAN ASETUKSEN NOUDATTAMINEN**

Jos asetuksella annetaan tämän luvan määräyksiä ankarampia tai niistä poikkeavia säännöksi, on asetusta luvan estämättä noudatettava.

#### **KÄSITTELYMAKSU JA SEN MÄÄRÄYTYMINEN**

Maa-aineslupamaksu on 2739,50 € ja ympäristölupamaksu 715 €.

Käsittelymaksu on siten **yhteensä 3 454,50 €**. Maksut perustuvat Halsuan kunnanvaltuuston 28.8.2020 hyväksymään ympäristönsuojeluviranomaisen taksaan.

#### **SOVELLETUT SÄÄNNÖKSET JA OHJEET**



Ympäristönsuojelulaki (527/2014) 2, 5-12, 14-17, 19-20, 22, 27, 34, 39, 42-44, 47a-49, 52-53, 58-62, 66, 70, 83-85, 87, 96, 111-114, 123, 167-168, 170, 190-191, 205 §Valtioneuvoston asetus ympäristönsuojelusta (713/2014) 2-4, 6, 11-15, 18 §Maa-aineslaki (555/1981) 1, 1a, 3-7, 10-16, 19-21, 23, 23a, 23b §Valtioneuvoston asetus maa-ainesten ottamisesta (926/2005) 1-4, 6-9 §Valtioneuvoston asetus kaivannaisjätteistä (190/2013) 1-4, 6-8, 12-13, 16 §Laki eräistä naapurussuhteista (26/1920)Valtioneuvoston asetus kivenlouhimon, muun kivenlouhinnan ja kivenmurskaamojen ympäristönsuojelusta (800/2010)Luonnonsuojelulaki (1996/1096) 39, 49 §Metsästyslaki (1993/615) 5 §Halsuan kunnan ympäristönsuojeluviranomaisen taksa (Kunnanvaltuusto 28.8.2020 § 24)

### **LUPAPÄÄTÖKSESTÄ TIEDOTTAMINEN**

Rakennus- ja ympäristölautakunta tiedottaa tästä päätöksestä siten kuin ympäristönsuojelulain 85 §:ssä on säädetty.

### **MUUTOKSENHAKU**

Tähän päätökseen ja päätöksestä perittyyn maksuun saa hakea muutosta valittamalla Vaasan hallinto-oikeuteen. Valitusosoitus on pöytäkirjan liitteenä.

#### **Päätös**

Myönnettiin yhdistetty maa-aines- ja ympäristölupa esityksen mukaisesti.

#### **Liitteet**

Kannisto Wind Oy Halsua ottosuunitelma yhdistetty1605  
Kannisto Wind Oy Halsua ottosuunitelma yhdistetty1605\_julkinen  
Kannisto Wind Oy kaivannaisjäte\_lomake  
Kannisto Wind Oy Marjakankaan louhos lupahakemus SIGNED.julkinen  
Kannisto Wind Oy Marjakankaan louhos lupahakemus SIGNED  
Salassa pidettävä viranomaisliite Metsäpeura  
VALTAKIRJA Kannisto Wind Oy 2024\_2025 TL\_signed  
ELYn lausunto Kannisto Wind Oy



## OIKAISUVAATIMUSOHJEET

Tähän päätökseen tyytymätön voi tehdä asiasta hallintovalituksen alla olevien ohjeiden mukaisesti.

### Oikaisuvaatimus- viranomainen

**Pöytäkirja nähtävänä** Halsuan kunnan verkkosivut 19.12.2024

### Tiedoksianto

Asianosaiset:

Annettu tiedoksi sähköisesti

Päivämäärä:

Vastaanottajat:Ilmoitustaulun hoitaja

## KALLIOKIVEN OTTAMISSUUNNITELMAN LAAJENNUS

Kunta:	<b>Halsua</b>
Hanke:	<b>Marjakankaan louhos</b>
Omistaja: Tilat:	Melender Hannu <b>74-401-20-196 Marjakangas</b> <b>74-401-20-252</b>
Luvan hakija:	<b>Kannisto Wind Oy</b>
Hakijan osoite:	<b>Kansakoulukuja 1</b> <b>00100 Helsinki</b>
Yhteyshenkilö:	Harjula Heli 0406682304 heli.harjula@ox2.com
Suunnittelukohteen osoite:	<b>Kannistontie n 340</b> <b>69510 Halsua</b>
Maa-aineksen ottosuunnitelma:	<b>ottoalue 2,76 ha</b> <b>suunnittelu alue 5,98 ha</b>

# SISÄLLYSLUETTELO

## SUUNNITELMASELOSTUS

1. Alueen perustiedot	3
2. Suunnitelman laajuus	3
3. Alueen sijainti, nykytila ja yleiskuvaus	4
4. Kaavoitustilanne	4
5. Suoritetut maastotutkimukset	4
6. Maa-aineksen ottaminen	5
6.1. Työturvallisuus	5
6.2. Ottamismäärä ja -aika	5
6.3. Puiden poisto	5
6.4. Pintamaiden varastointi ja käsittely	5
6.5. Alueen merkintä ja suojaetäisyydet	5
6.6. Liikennejärjestelyt	6
6.7. Pintavesien johtaminen	6
6.8. Kallion louhinta ja murskaus	6
7. Rajanaapurit ja naapurien kuuleminen	7
8. Toiminta ottamisalueella ja pohjaveden suojele	7
8.1. Ottamistaso	7
8.2. Öljytuotteiden ja jätteiden käsittely	7
9. Alueen viimeistelytyöt ja maisemointi	8
10. Ympäristö-, luonto- ja maisemavaikutukset	9

## Liitteet:

Sijaintikartta mk 1:20 000  
Kiinteistörekisterin karttaote mk 1:15 000  
Suunnitelmakartta, nykytilanne mk 1:1000  
Suunnitelmakartta, lopputilanne mk 1:2000  
Poikkileikkaus A-A, pituusleikkaus B-B mk 1:500/1:500  
Poikkileikkaus jälkitilanne A-A B-B mk 1:500  
Kaivannaisjätteen jätehuoltosuunnitelma  
Kannisto osayleiskaavakartta

# SUUNNITELMASELOSTUS

## 1. Alueen perustiedot

Kunta: Halsua

Tila: 74-401-20-196 Marjakangas  
74-401-20-252

Luvan hakija: Kannisto Wind Oy  
Kansakoulukuja 1  
00100 Helsinki  
[heli.harjula@ox2.com](mailto:heli.harjula@ox2.com)  
0406682304

Suunnittelija: Maveplan Oy  
Seppo Hihnala  
0400283570  
e-mail: [seppo.hihnala@maveplan.fi](mailto:seppo.hihnala@maveplan.fi)

## 2. Suunnitelman laajuus

Suunnitelma sisältää edellä mainituille tiloille laaditun kalliokiven ottamissuunnitelman. Alueelle on aiemmin myönnetty Ympäristö ja maa-aineslupa Diaarinumero YL0121 19.5.2021, johon liittyy Vaasan hallinto-oikeuden päätös 16.9.2022 nro 970/2022. Nykyisen luvan mukaan maa-ainesten kokonaismäärä on enintään 92000 m<sup>3</sup>ltr. ja louhosalue enintään 1,2 ha. Hallinto-oikeuden päätöksen mukaa louhostoimintaan liittyviä räjäytyksiä, louhintaa murskausta ei tule suorittaa 1.5. -31.7 metsäpeuran vasomisajan ja vasojen kesälaidunajan vuoksi. Aiemman luvan alueelta on puusto raivattu ja pintamaata kuorittu ja pintamoreenia käytetty tiepohjan rakentamiseen alueelle. Louhintaa ei ole alueella vielä aloitettu. Kyseessä on aiemman suunnitelman laajentaminen tuulipuiston rakentamistarpeisiin nähden riittävälle tasolle. Nyt haetaan maa-ainesten ottamiseen laajentamista ja ympäristölupaa kallion louhintaan ja murskaukseen. Koko suunniteltu toiminta-alue on kooltaan n. 5,98 ha varastoalueineen ja läjitysalueineen, varsinainen ottoalue on 2,76 ha:n kokoinen. Kalliokiven ottomäärä tulee tällä rajauksella olemaan 190000 m<sup>3</sup>ltr (vanha sisältänyt 92000 m<sup>3</sup>ltr).

Ottaminen alkaa kallioalueen pohjoisosasta jatkuen myöhemmin itäosta etelään päin.

Varsinaisen kaivualueen eteläpuolelle tulotien länsipuolelle tehdään suunnitelma-kartalla näkyvä n. 0,78 ha:n kokoinen varastoalue. Muualla louhoksen ympärille tulee pintamaiden läjitysalueita noin 2,13 ha alueelle.

### **3. Alueen sijainti, nykytila ja yleiskuvaus**

Ottoalue sijaitsee Halsuan kunnan Marjusaaren ja Kanniston kylien välillä noin 10 km Halsuan keskustasta. Tieyhteys noin 1,7 km alueelta rakennetaan Kannistontielle. Tieyhteys on rakennettu kantavia ja rakenteita lukuun ottamatta alueelle. Tie rakennetaan luvanhakijan omalle maalle lukuun ottamatta Kannistontien puoleista osaa joka on noin 280 metrin matkalla tilojen 74-401-20-160 ja 74-401-20-164 rajalla. Kyseisten tilojen omistajien kanssa on sovittu tien paikasta. Suunniteltu alue on nykyisin metsätaloukskäytössä. Pohja on kuivahkoa kangasta pohjakerroksessa on seinäsammalta paikoin kynsisammalta. Alueella esiintyy kanervaa puolukkaa ja mustikkaa.

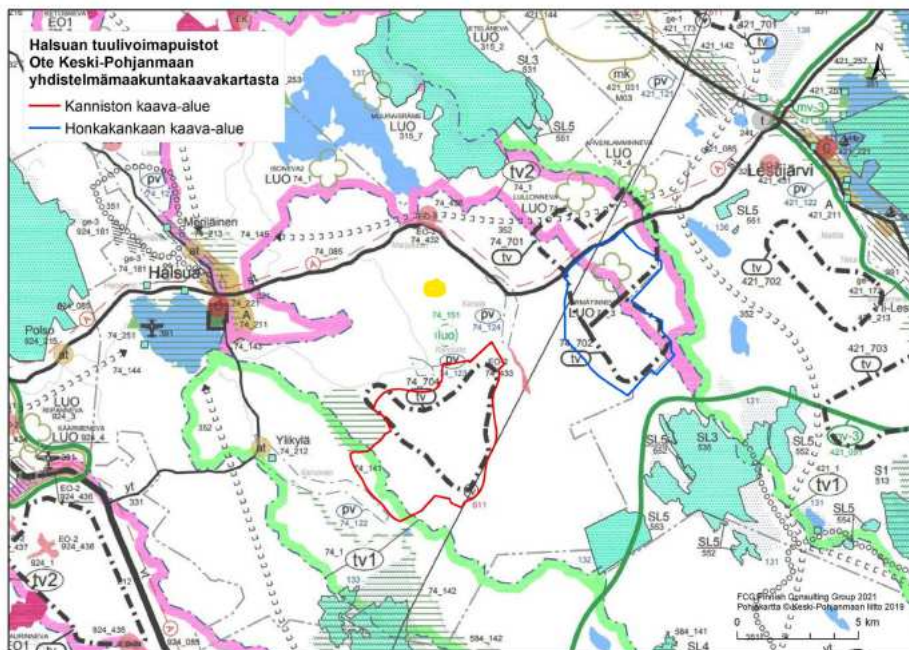
Alue ei kuulu pohjavesialueeseen. Alueelta etelään noin 1,5 km päässä sijaitsee luonnonsuojelualue. Lähin vesistö on pieni Kivioja johon on matkaa 1,5 km johon myös alueen vedet laskevat metsäojia pitkin.

Lähin asuttu kiinteistö sijaitsee n. 1,2 km:n päässä.

### **4. Kaavoitustilanne**

Ottamisalueelle ei ole laadittu asemakaavaa. Alue on merkitty 7.3.2001 vahvistetussa Halsuan yleiskaavassa maa ja metsätalouksvaltaiseksi alueeksi.

Halsualle on valmistunut Honkakankaan ja Kanniston tuulivoimakaavat. Maa-ainesten ottoalue sijaitsee Kanniston tuulivoimaosayleiskaava-alueen pohjoispuolella, noin 2,7 km päässä kaava-alueen reunasta. Maakuntakaavassa ei ole kyseiselle alueelle merkintöjä.



Ote Keski-Pohjanmaan yhdistelmämaakuntakaavakartasta Ottoalueen likimääräinen sijainti merkitty keltaisella. Kartta Honkakankaan ja Kanniston tuulivoimapuiston yleiskaavat, kaavaselostus 13.9.2021.

### **5. Suoritetut maastotutkimukset**

Alueella tehtiin suunnitelmaa varten maastomittauksia 17.11.2020 GPS – mittauksena ja suunnitelman laadinnassa on käytetty myös Maanmittauslaitoksen laserkeilausaineistoa ja pohjakarttamateriaalia. Suunnitelma on laadittu ETRS TM35 FIN -koordinaatti- ja N 2000 korkeusjärjestelmiin. Mittauksia täydennettiin Maaliskuussa 2024 laajennussuunnitelmaa varten.



Aiemman luvan mukainen alue on pääosin raivattu puustosta vapaaksi. Kallion päällä on 0-2,0 m kerros moreenimaa. Kerroksen paksuutta on reuna alueilla kokeiltu koekuopilla. OX2 toimesta on kalliokiviaineksen laatua tutkittu ja sen on todettu olevan käyttötarkoitukseen sopivaa.

## **6. Maa-aineksen ottaminen**

### **6.1. Työturvallisuus**

Louhinnassa ja räjäytysaineiden käsittelyssä noudatetaan viranomaisten antamia turvallisuusohjeita, kuten valtioneuvoston asetus räjäytys- ja louhintatyön turvallisuudesta (644/2011), työturvallisuuslakia (738/2002) ja kemikaalilakia (599/2013).

### **6.2. Ottamismäärä ja -aika**

Kalliota on tarkoitus louhia ja murskata toiminnan aikana 2,76 ha:n alueelta max. 190000 m<sup>3</sup> ktr 10 vuoden aikana. Ottamissyvyys on keskimäärin n. 8 m ja suurimmillaan n. 15 m, Vuotuinen ottomäärä on keskimäärin n. 19000 m<sup>3</sup> ktr, mutta otto keskittyy rahoituksen varmistuttua 1-2 vuoden aikajaksolle lupakautena, jolloin otetaan lähes koko hakemuksen mukainen määrä n 190000 m<sup>3</sup>ktr. Oton tarve ja otto-ajankohta liittyy alueelle rakennettavaan tuulivoimapuistoon. (liitteenä Kanniston Honkakankaan kaavan yleiskartta)

### **6.3. Puiden poisto**

Aiemman suunnitelman mukaiselta alueelta on puusto pääosin poistettu. Lisäraivaustarvetta on alueen itä laidalla sekä murskaus ja läjitysalueella. Lisäraivaukset voidaan tehdä vaiheittain. Puuaines hyödynnetään mahdollisimman tarkasti energiakäyttöön

### **6.4. Pintamaiden varastointi ja käsittely**

Pintamaat poistetaan vaiheittain ottamistoiminnan edetessä. Ensimmäisenä kuoritaan pintamaat ja varastoidaan erikseen ottamisalueen reunamille, josta niitä käytetään alueen viimeistelytyöissä pintamateriaalina. Tämän jälkeen kuoritaan pohjamaa kallion pintaa myöten kasoihin ottamisalueen reunamille. Pintamaita arvioidaan keriyvän n. 5000 m<sup>3</sup> ktr ja pohjamoreenia. 25000 m<sup>3</sup>ktr. Pohjamoreenissa kiviä hyödynnetään mahdollisuuksien mukaan rikkomalla ja murskaamalla esimerkiksi tienrakennuksen pohjamateriaalina.

Pintamaat varastoidaan suunnitelmakartalla näkyvälle pintamaiden varastoalueelle.

Pintamaita käytetään myös väliaikaisena n. 2 m korkeana suojavallina jyrkkien luisien päällä, joissa ottaminen jatkuu myöhemmin eteenpäin. Pintamaita käytetään alueen viimeistelytyöissä vedenpinnan yläpuolella pintamateriaalina.

### **6.5. Alueen merkintä ja suojaetäisyydet**

Ottamisalueet sekä ottamissyvyudet merkitään maastoon paaluilla ja korkeusmerkeillä. Alueelle asennetaan työmaasta kertovia tauluja sekä jyrkästä kalloseinämsästä varoittavia tauluja.

Louhinta-alueen työn aikainen jyrkkä seinämä, joka on korkeampi kuin 2 m ja/tai jyrkempi kuin 1:2, merkitään näkyvästi lippusiimalla tai suojataan n. 2 m korkealla maavallilla. Esteen tarkoituksena on varoittaa maastossa mahdollisesti liikkujia putoamisvaarasta sekä estää tahaton putoaminen louhokseen. Pysyvät reunat louhi-

taan yläosaltaan tulevan vesipinnan tasoa 3 m alapuolelle noin tasoon 137,50. loivennetaan louhimalla kaltevuuteen n 1:3 ja tasoitetaan louheella ja maalla luiskan ylälaitaan noin 3 m etäisyydelle rakennetaan noin 2 m suojavalli tai asennetaan vierekkäin isoja kiviä .

Vaihtoehtoisesti voidaan käyttää suoja-aitaa.

## 6.6. Liikennejärjestelyt

Liikennöinti ottamisalueelta tapahtuu rakennettavaa tietä pitkin Kannistontielle.

## 6.7. Pintavesien johtaminen, pohjavesitilanne

Louhiminen ulotetaan alimmillaan tasolle +132.00 alueen pohjoisreunalla. louhosalueen pohja tehdään noin 0,5 % kaltevaksi pohjoisreunalle päin. Kaikki louhosalueelta tulevat vedet pumpataan pohjoispuolelle kaivettavaan laskeutusaltaaseen, jolloin veden mukana kulkeutuva kiintoainees laskeutuu altaan pohjalle. Allas tyhjennetään vuosittain kaivurilla kiintoaineesta.

Vedet altaasta johdetaan kaivettavaa ojaa pitkin länteen luvanhaltijan tilalla sijaitsevan kivi-koalueelle pintavalutukseen, mistä ne edelleen menevät metsäoisiin.

Kallioaleen vesipinta on arvioitu viereisten soiden vesipintojen perusteella tasolle 140,50 – 141.00 N2000. Suunniteltu alue ei sijaitse pohjavesialueella eikä lähiseudulla ole vesikainvoja.

## 6.8. Kallion louhinta ja murskaus

Louhinta tullaan suorittamaan VN:n asetus räjäytys- ja louhintatyön turvallisuudesta (644/2011) mukaisesti.

Louhintatyö koostuu porauksesta, räjäytyksestä ja kiven rikotuksesta murskaukseen sopivaksi. Porauksalustona käytetään poravaunua joka on varustettu pölynkeräyslaitteistolla. Ylisuurten lohkaroiden rikotusta tehdään kaivinkoneeseen kiinnitetyllä hydraulisella iskuvasaralla. Louhe siirretään pyöräkuormaajalla tai kaivinkoneella siirrettävään murskauslaitokseen ja edelleen suunnitelmakartalla näkyvälle varastoalueelle. Murskaus- ja varastoalue sijoittuu varsinaisen kaivualueen eteläpuolelle suunnitelmakartan mukaisesti. Varastoalue tasataan alueelta saatavalla perusmaalla.

Kallion louhinta aloitetaan kaivualueen eteläreunasta ja ottaminen etenee ensin itään ja sitten länteen päin ja myöhemmin itäosasta etelään. Suurin louhintasyvyys on n. 14 m ja keskimäärin n. 7,8 m. Kallioseinämät louhitaan n 3 metriä pohjavesipinnan alapuolella jyrkinä n. noin 7:1 luiskilla ja alin ottotaso on +132. On huomioitava että louhoksen yläosaan on suunniteltu luiska ja tämä on räjäytyssuunnitelmaa tehtäessä huomioitava. Pohjakarttaan on merkitty täyssyvän louhinnan raja. Jyrkkä reunama suojataan väliaikaisesti aidalla tai väh. 2 m korkealla maavallilla. Lyhytaikaisesti voidaan käyttää myös lippusiimaa.

Murskaus suoritetaan siirrettävällä murskauslaitoksella. Laitos koostuu yleensä esimurskaimesta, välimurskaimesta ja yhdestä tai useammasta jälkimurskaimesta sekä seulastosta. Murskauslaitos sijoitetaan mahdollisimman kauas häiriintyvistä kohteista. Laitos sijoitetaan mahdollisimman lähelle kallioseinämää ja mahdollisimman alhaiselle tasolle ympäröivään maastoon nähden. Tuotevarastokasat sijoitetaan mahdollisimman lähelle laitosta melusteiksi häiriintyvien kohteiden suuntaan, jolloin ympäröivä maasto sekä tuotevarastokasat muodostavat luonnollisen melu- ja pölysteen. Murskeen siirtoon ja kuormaukseen käytetään pyöräkuormaajaa. Valmis murske kuljetetaan asiakkaille kuorma-autoilla.

Louhintaa ja murskausta suoritetaan ympäri vuoden alueen syrjäisen sijainnin ja vähäisten häiriintyvien kohteiden vuoksi. Alueella suoritetaan louhintaa ja murskausta keskimäärin 1-3 vuoden välein toiminta-ajan ollessa n. 2-4 vk kerrallaan. Räjätyskertoja on yleensä yksi louhintakertaa kohden. Koska kallionotto pääosin kohdentuu tuulipuiston rakentamiseen toiminnan painopiste painottuu luvan alkuvuosiin.

Suunnitellun alueen pohjoispuolella jätetään naapurin tilaan rajalle 30 m leveä suojaetäisyys varsinaiseen kaivualueeseen.

Ottoalueella haetaan samaan aikaan ympäristölupaa maa-ainesluvan kanssa kallion louhintaa ja murskausta varten.

## **7. Rajanaapurit ja naapurien kuuleminen**

Lohkottavan määrääalan rajanaapuritilat ovat:

<u>Tila</u>	<u>Rn:o</u>	<u>Om.</u>
	74-401-20-90	
	74-401-20-107	
	74-401-21-0	
	74-401-20-164	
	74-401-20-160	
	74-401-20-239	

Rajanaapureiden kuulemismenettelyn hoitaa Halsuan kunta. Omistajaluettelo liitteenä.

## **8. Toiminta ottamisalueella ja pohjaveden suojele**

### **8.1. Ottamistaso**

Ottaminen ulotetaan alimmillaan suunnitelmassa esitettyyn tasoon +132.00 ja vedet pumpataan louhoksesta laskeutusaltaaseen ja siitä edelleen pintavalutukseen. Ottoalueen pohja muotoillaan n. 0,5 % kaltevuuteen siten, että alueen pohjoisosaan.

### **8.2. Öljytuotteiden ja jätteiden käsittely**

Ottoalueella ei yleensä tule säilyttää poltto- ja voiteluaineita eikä muita liukenevia kemikaaleja. Koneita ja laitteita ei tule pestä, huoltaa eikä tankata alueella. Mikäli alueella varastoidaan ottamistoimintaan liittyviä poltto- ja voiteluaineita sekä jos alueella säilytetään, huolletaan ja tankataan toiminnassa käytettävää kalustoa, rakennetaan alueelle nesteitä läpäisemätön ja reunoilta korotettu tukitoiminta-alue. Nesteitä läpäisemätön suojarakenne voidaan rakentaa asentamalla tasoitetun pohjamaan päälle muovikalvo (HDPE), jonka päälle asennetaan vähintään 300 mm paksuinen kerros hiekkaa muovin rikkoontumisen estämiseksi.

Mikäli alueella varastoidaan poltto- tai voiteluaineita, tulee ne säilyttää kaksoisvaip-  
pasäiliöissä, jotka on varustettu ylitäytönestimillä. Tankkauslaitteisto varustetaan  
sulkuventtiilillä, ettei tankkauslaitteiston vuoto- ja rikkoutumistilanteissa säiliö pääse  
valumaan tyhjäksi. Tankkauslaitteisto lukitaan luvattoman käytön estämiseksi.

Työkoneiden osalta on valvottava, ettei niistä pääse vuotamaan maahan poltto- tai  
voiteluaineita. Mahdollisen öljyvahingon sattuessa tulee tilanteen paheneminen es-  
tää ja ryhtyä toimenpiteisiin öljyyntyneen maan poistamiseksi. Asiasta tulee ilmoittaa  
välittömästi Kivijärven kunnan ympäristönsuojeluviranomaiselle.

Alueella, jolla varastoidaan tai käsitellään poltto- ja voiteluaineita on varattava tur-  
vetta tai muuta öljynimeytysainetta riittävä määrä (100-200 l).

Mikäli ottamistoiminnan aikana on tarvetta pölynsidontaan, on se suoritettava puh-  
dasta vettä käyttäen.

Öljytuotteet, voiteluaineet ja mahdollisesti syntyvät ongelmajätteet säilytetään tiivis-  
pohjaisessa lukittavassa teräskontissa. Öljytuotteiden varastojen koko pyritään pi-  
tämään mahdollisimman pienenä tuotantotekniset näkökohdat huomioiden. Työ-  
maalle tuodaan räjäytystöiden aikaan tarvittava määrä räjähdysaineita, niitä ei va-  
rastoida työmaalla.

Ottamisalueelle ei tule varastoida tai haudata kiinteitä eikä nestemäisiä jätteitä. Ot-  
tamisalue jää toiminnan aikanaan päätyttyä pääasiassa metsätalousalueeksi.

## **9. Alueen viimeistelytyöt ja maisemointi**

Alueelle muodostuu noin 1,9 ha suuruinen lampi jonka vedenpinnan taso on noin  
140,5 - 141 .00 m N2000. Viimeistelytyöt tulee tehdä mahdollisuuksien mukaan vai-  
heittain ottamistoiminnan edetessä siten, ettei tarpeettoman suuria viimeistelemät-  
tömiä alueita synny. Jälkihoidon yhteydessä alue siistitään. Luontoon kuulumatto-  
mat rakenteet, romut ja jätteet viedään asiaankuuluviin keräilypaikkoihin. Pinnasta  
kuorittuja maamassoja käytetään matalien reunojen luiskaamiseen.

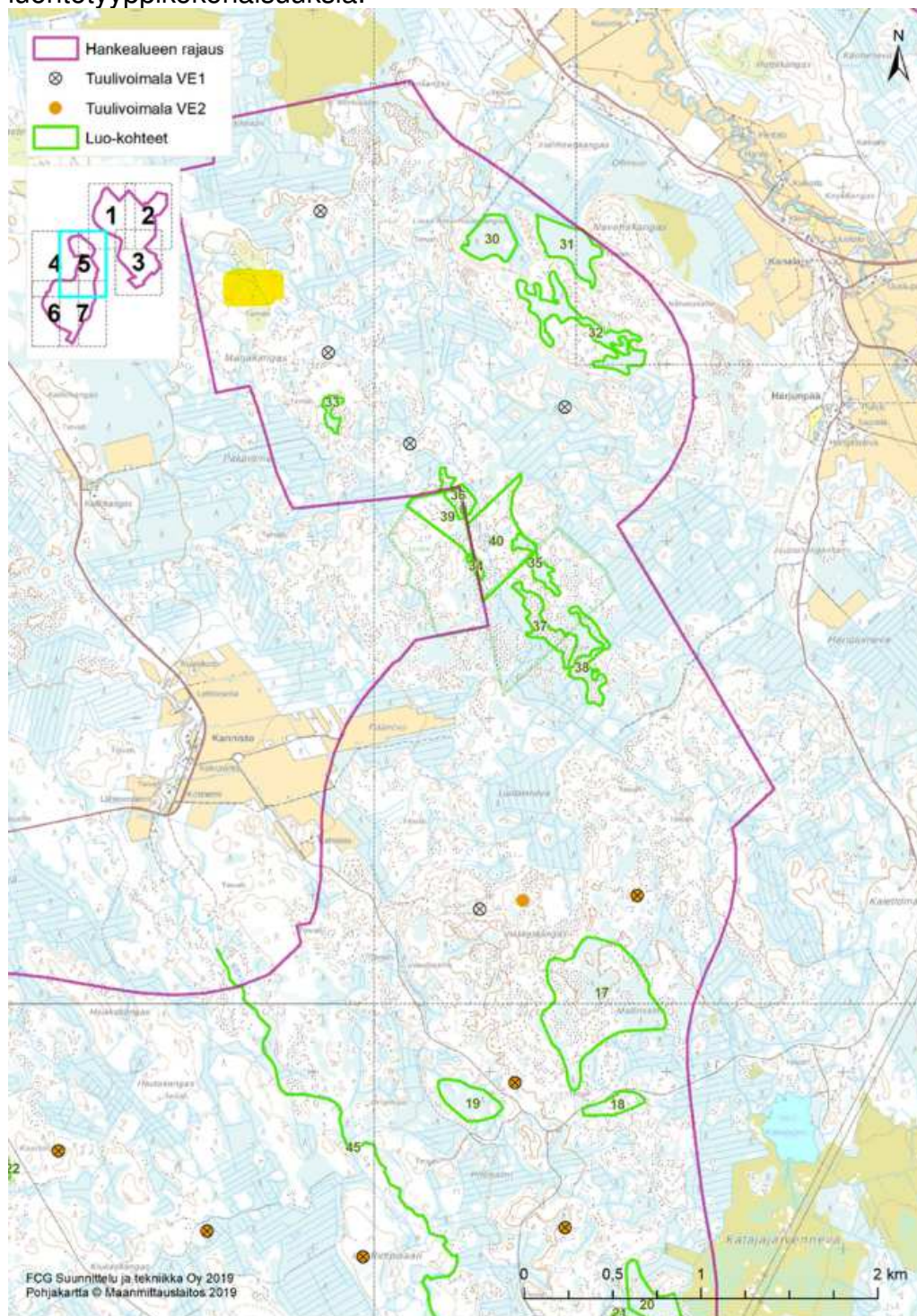
Alueen louhoksen reunat vesitasoon saakka loivennetaan noin kaltevuuteen 1:3,  
verhoillaan ja tasoitetaan pohja ja pintamailla. Luiskan ylälaitaan noin 3 m etäisyy-  
delle rakennetaan noin 2 m korkea suojavalli. Vaihtoehtoisesti käytetään suuria kiviä  
noin 1 m välein asteltuna.

Varastoalueiden pohjamaaksi soveltuu alueelta kuorittu pohjamaa ja ylijäämämas-  
sat. Pohjamaakerroksen paksuuden tulisi olla vähintään 30-40 cm. Pohjamaan pääl-  
le levitetään alueelta kuoritut pintamaat 10-20 cm:n kasvualustakerrokseksi. Kallio-  
kiviaineksen murskauksesta syntynyt, hyödyntämätön hieno kiviaines sopii hyvin  
kasvualustaksi metsälle, kun siihen sekoitetaan 3-5 paino- % esimerkiksi pintamai-  
ta, turvetta tai kuoriketta.

Varastoalueiden puusto uudistetaan luontaisesti, tarvittaessa metsittymistä nopeute-  
taan täydennysistutuksin. Puulajiksi sopii parhaiten havu- lehtipuu sekoitus jossa  
mänty on vallitsevana. Pintakarikkeen muodostuminen on nopeampaa jos alueella  
kasvaa myös erilaisia lehtipuita. Metsän uudistamisessa noudatetaan yleisiä met-  
sänviljelyohjeita.

## 10. Ympäristö-, luonto- ja maisemavaikutukset

Kanniston alueelle on tehty tuulivoimapuistojen hankesuunnittelun yhteydessä luontoselvitys suunniteltu ottoalue sijaitsee sen pohjoisosassa. Luontoselvityksessä ei suunnitellulta ottoalueelta ei löydetty arvokkaita luontokohteita tai luontotyyppikokonaisuuksia.



Tuulivoimapuiston luontoselvityksessä havaitut arvokohteet. Maa-ainesten ottoalueen likimääräinen sijainti merkitty keltaisella. Lähde:Halsuan tuulivoimapuistot, luontoselvitykset liite 2

Halsualla esiintyy metsäpeuraa, metsäpeura ei ole luonnonsuojelulain 49§:ssä tarkoitettu EU:luontodirektiivin IV a liitteessä tarkoitettu tiukasti suojeltu laji. Suojelustatukseltaan metsäpeura on silmälläpidettävä laji. Metsästyslain 5§ :n mukaan metsäpeura on riistaeläin. Metsäpeura on luontodirektiivin liitteessä II tarkoitettu

yhteisön tärkeänä pitämä eläinlaji, jonka suojelemiseksi on osoitettava erityisen suojelutoiminnan alueita. (Natura 2000 alueverkosto). Ottoalueen läheisyydessä ei sijaitse Natura 2000-alueita. Lähin Natura-alue on, Kotkanneva on, sijaitsee lähimmillään noin 4,9 km päässä ottoalueesta. Metsäpeuraan kohdistuvien vaikutusten arviointi on salassapidettävässä viranomaisliitteessä. Hakemuksessa on nykyisestä luvasta annetun hallinto-oikeuden päätöksen mukaisesti rajattu räjäytykset pois metsäpeuran vasomaisaikana 1.5-31.7. Maa-ainesluvan laajennuksella ei arvioida olevan haitallisia vaikutuksia alueella esiintyvään metsäpeurakantaan.

Noudattamalla suunnitelmassa esitettyjä rajoituksia ei hankkeesta arvioida aiheutuvan haittaa pohjavedelle eikä vesistöille.

Louhintaa ja murskausta tullaan alueella suorittamaan tuulipuiston kiihkeimmän rakentamisen aikaan jatkuvasti, tuotteita tehdään myös kasoihin pitempiaikaista käyttöä varten.

Mahdollisuuksien mukaan tulisi melua aiheuttavat työt keskittää arkipäiville klo 6-22 väliselle ajalle. Kalliokiven ottamisesta ympäristölle aiheutuvat melu, tärinä- ja pölyhaitta ovat vähäiset. Louhinta suoritetaan ammattitaitoista työvoimaa käyttäen, viranomaisohjeiden mukaisesti. Murskauksesta aiheutuva melu vaimenee etäisyyden funktiona. Leviämislaskelmien mukaan kivenmurskaamon melu laskee päiväajan ohjearvon (LAeq 55dB) alapuolelle esteettömässä tasaisessa maastossa pehmeällä pinnalla (pehmeä pinta: ruoho, pelto, niitty metsä, luonnon hiekka, kumi) noin 410 metrin matkalla. Räjäytyksistä aiheutuva tärinä on lyhytkestoista, eikä se suurella todennäköisyydellä aiheuta vaurioita lähimmissä kohteissa.

Siirrettävänä murskaimena käytetään Tielaitoksen luokituksen mukaista B-luokan murskauslaitosta, jossa pölyn haitallista leviämistä vähennetään tarvittaessa kiviaineksen kastelulla ja kuljettimien koteloinneilla. Kyseisellä murskaamolla sallittu leijuma vapaassa tilassa kahden tunnin aikana (0,4 mg<sup>3</sup>, 2 tuntia) alitetaan 150 m:n etäisyydellä laitoksesta. Kuivana aikana louhokselta irrotettua ja murskaamolle tuotua louhetta voidaan tarvittaessa kastella vedellä ennen murskaamoon syöttämistä. Toiminnasta aiheutuvat hengitettävien hiukkasten päästöt (PM<sub>10</sub>) eivät ylitä valtioneuvoston asetuksessa ilmanlaadusta 711/2001 säädettyjä raja-arvoja ulkoilmassa lähialueen vakituisten ja vapaa-ajan asuntojen lähistöllä. Laitoksen toiminnalla ei arvioida olevan vaikutusta ilman laatuun laitoksen ulkopuolella.

Ottamisalueelta muodostuvat valumavedet johdetaan laskeutusaltaan kautta pintavalutuksen kautta metsäojoihin. Veden mukana kulkeutuva karkea kiintoainekas laskeutuu altaan pohjalle, josta se poistetaan vuosittain kaivurilla. Vaikutukset vesistöön arvioidaan vähäisiksi, eikä sitä voida erottaa vesialueeseen kohdistuvasta muusta kuormituksesta.

Maastotutkimuksen yhteydessä suoritetun perushavainnoinnin perusteella, alueella ei ole havaittu harvinaisia, uhanalaisia tai suojeltuja kasvi-, tai eläinlajeja. Alueen eläimistö ja kasvillisuus ei poikkea siitä, mitä se lähialueilla tämän kaltaisilla alueilla on.

Suunnitelma-alueella tai sen välittömässä läheisyydessä ei ole maisemallisia tai muita suojeluvaramuksia, joten ottamistoiminnalla ei näihin ole vaikutuksia. Murskaus ja läjitysalueen eteläpuolella on tervahauta noin 70 m päässä louhinta-alueesta ja 30 m päässä pintamaiden läjitysalueesta. Rakennettavan tien pohjoispuolella lähellä Kannistontietä on myös tervahauta. Tervahaudat eivät ole toiminta-alueella ja ne

säilyvät. Ottamistoiminnalla ei ole vaikutuksia seudun kaukomaisemakuvaan. Kalliokiven oton vaikutukset ovat lähinnä lähimaisemakuvaan ja ottamisalueeseen liittyviä ja pääosin ottamistoiminnan aikaisia ja jäävät siten väliaikaisiksi ja vähäisiksi.

MAVEPLAN OY

Kalajoki 15.5.2024



---

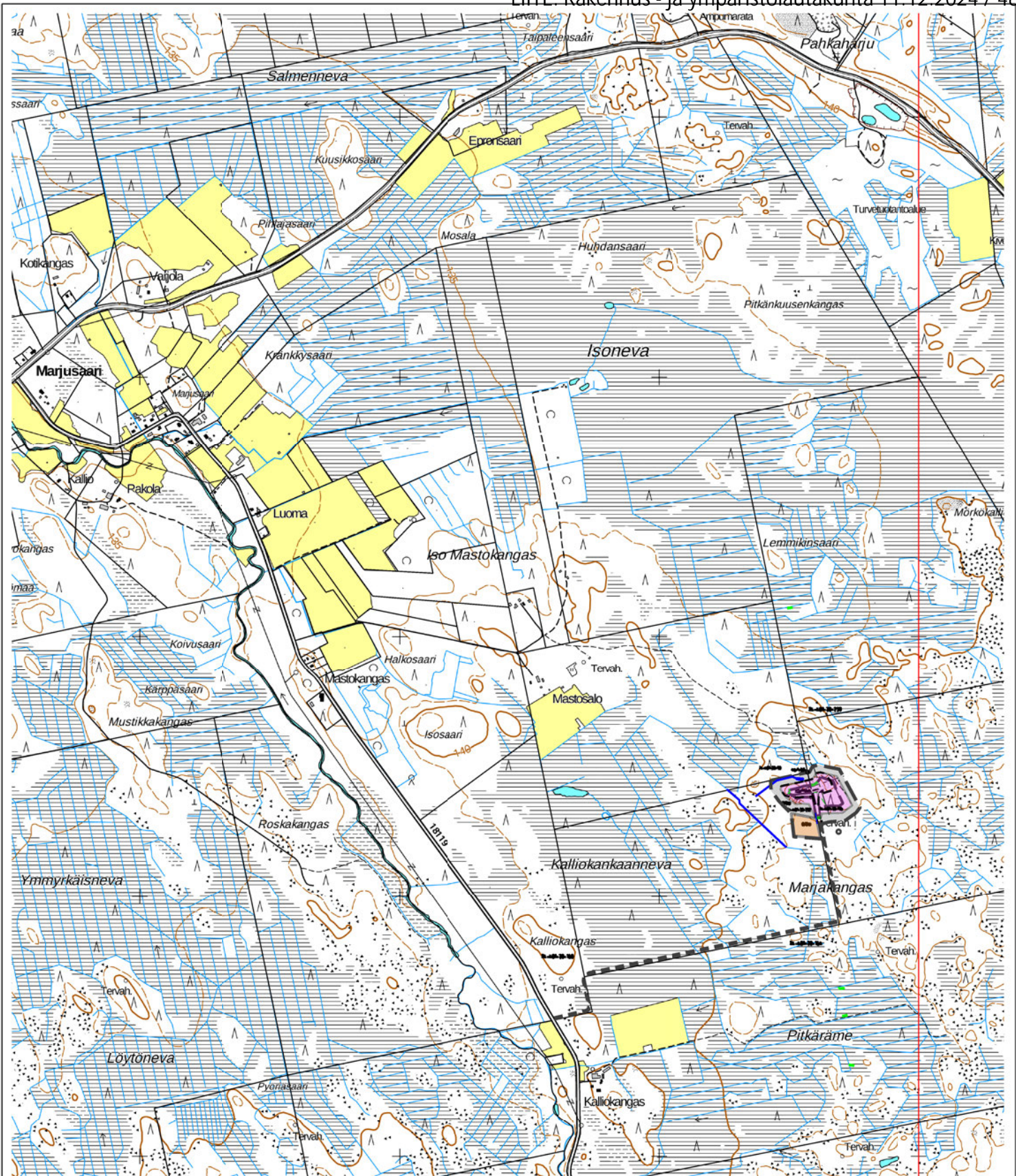
Seppo Hihnala, ins. amk  
puh 0400 283570  
[seppo.hihnala@maveplan.fi](mailto:seppo.hihnala@maveplan.fi)

tarkastanut:

---

Markus Sikkilä, agronomi





**Kalliokiviaineksen ottosuunnitelma**

Toim. No:  
**704118**

Hakija: Kannisto Wind Oy  
Kansakoulukuja 1  
00100 Helsinki

Sisältö:  
**Suunnitelmapartta**

Kunta: **Halsua** Omistaja: Melender Hannu  
Tila: **74-401-20-196, 74-401-20-252**

Mk:  
**1:20000**

Tiedosto:

PL 1096 70111 KUOPIO  
Puh.017-2888130

Päiväys **22.4.2024**

Suunn.  
**Seppo Hihnala**  
Ins. AMK

**ETRS35 N2000**

Tark.  
**Markus Sikkilä**  
Agronomi

**Maveplan**

Sähköisesti allekirjoitettu  
Anne-Mari Myllymäki, Toimistosiihteeri 12.12.2024





Tulostettu Maanmittauslaitoksen palvelusta 28.4.2024.

**Kalliokiviaineksen ottosuunnitelma 704118**

Hanke: Kannisto Wind Oy Marjakankaan louhos  
Kansakoulukuja 1  
00100 Helsinki

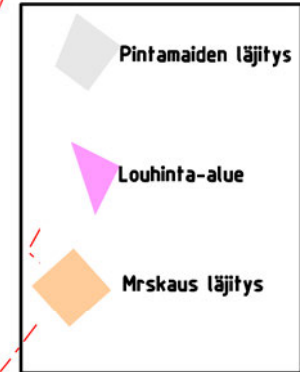
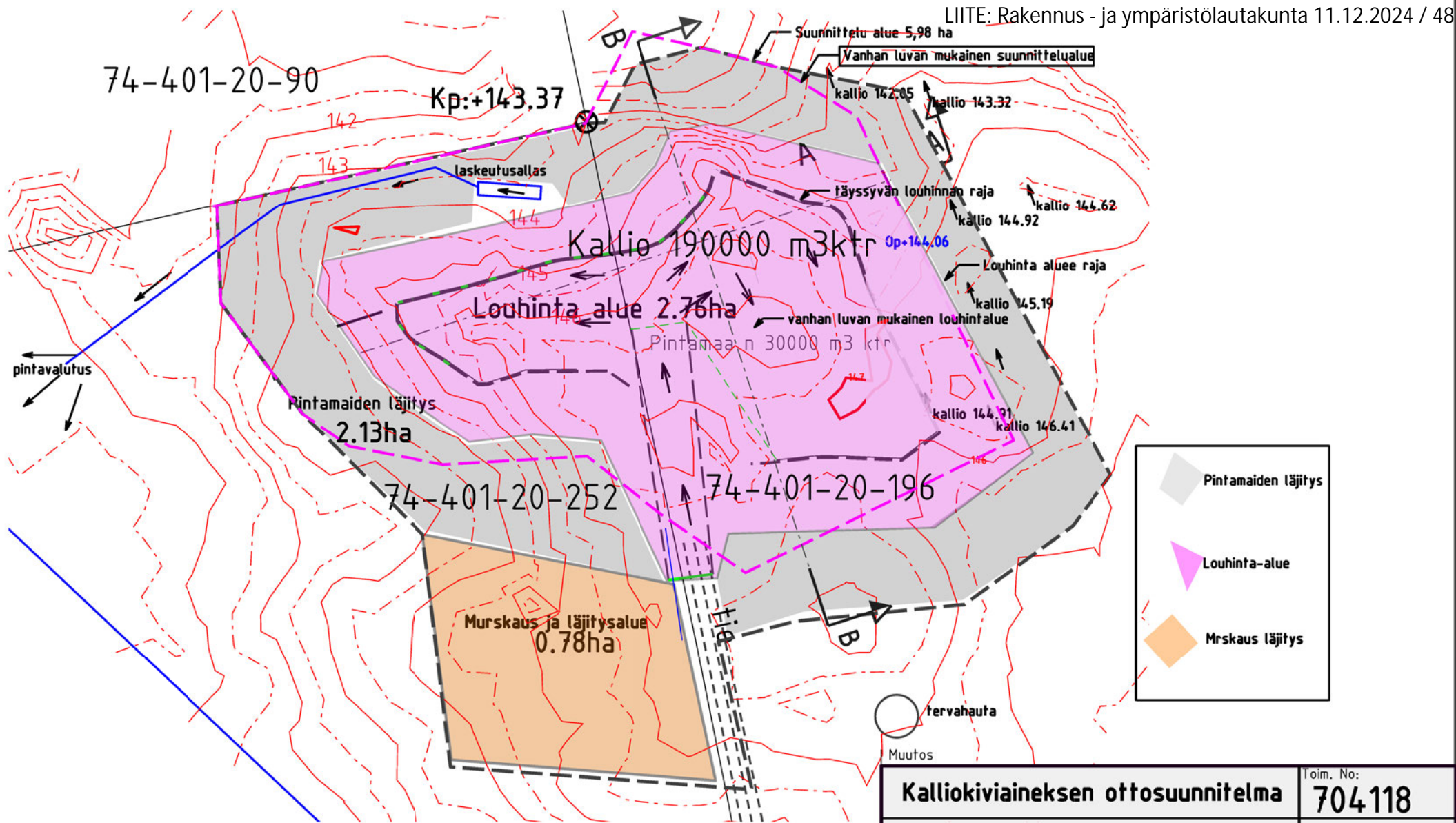
Kunta: **Halsua** Omistaja: Melender Hannu  
Tila: **74-401-20-196, 74-401-20-252**

PL 1096 70111 KUOPIO  
Puh.017-2888130  
**Maveplan**

Päiväys **28.04.2024**  
Suunn.  
**Seppo Hihnala**  
Ins. AMK

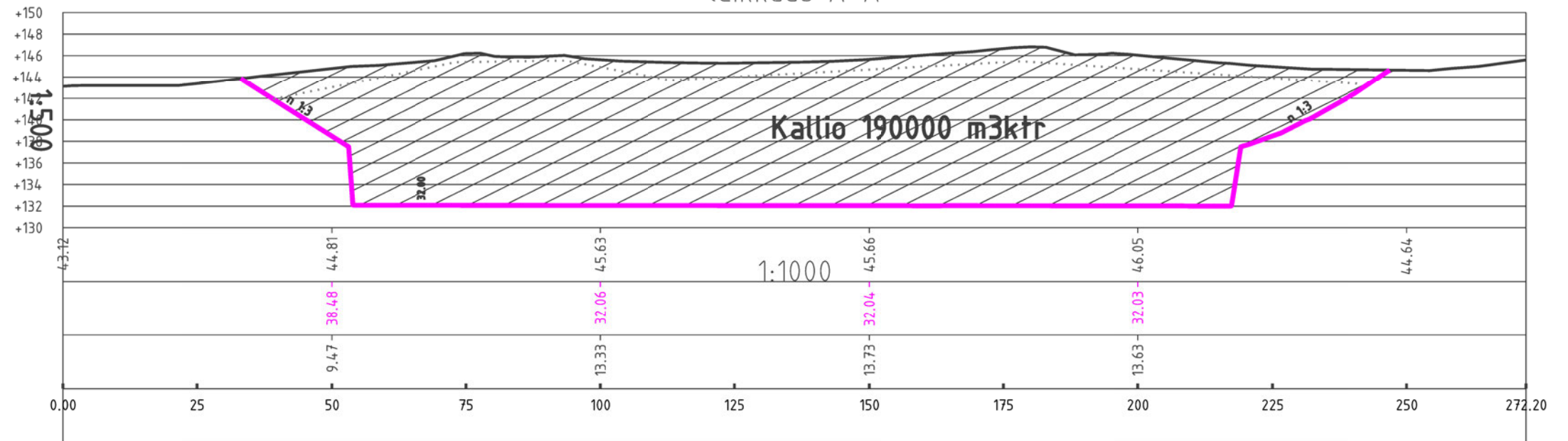
Toim. No:  
**704118**  
Sisältö:  
**Kiinteistökartta**  
Mk:  
**1:15000**  
Tiedosto:  
**ETRS35 N2000**  
Tark.  
**Markus Sikkilä**  
Agronomi





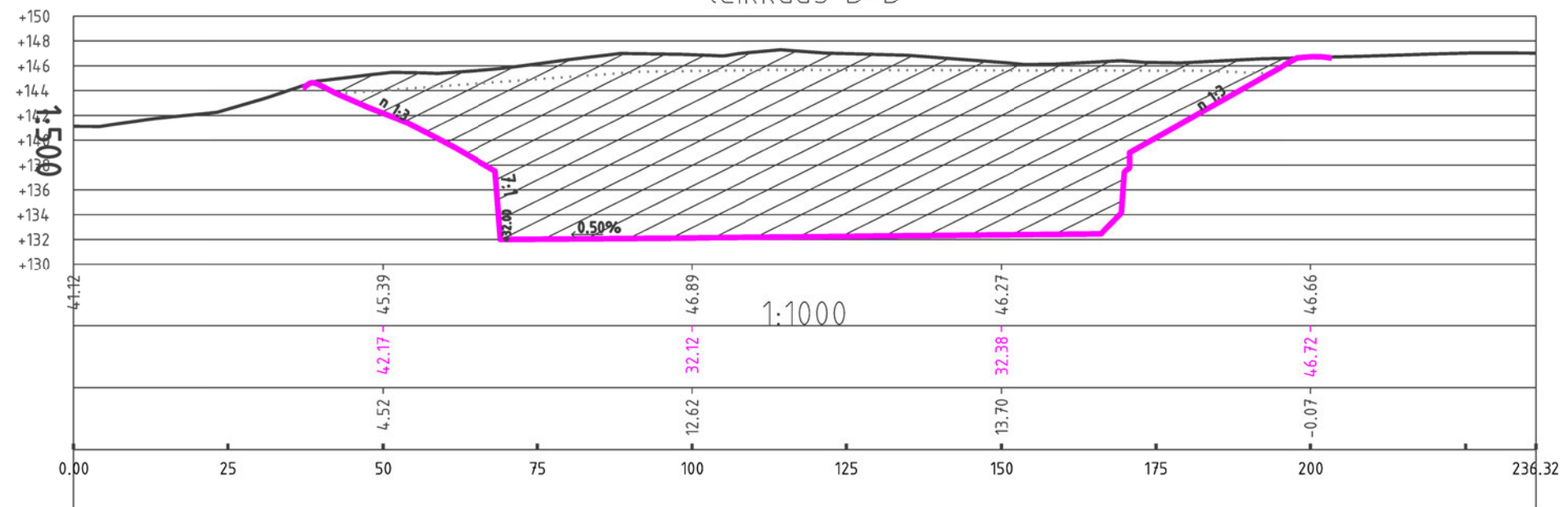
<b>Kalliokiviaineksen ottosuunnitelma</b>		Toim. No: <b>704118</b>
Hakija: Kannisto Wind Oy Kansakoulukuja 1 00100 Helsinki		Sisältö: Suunnitelmapaketti
Kunta: <b>Halsua</b> Omistaja: Melender Hannu		Mk: <b>1:2000</b>
Tila: <b>74-401-20-196, 74-401-20-252</b>		Tiedosto:
 PL 1096 70111 KUOPIO Puh.017-2888130	Päiväys <b>13.5.2024</b>	ETRS35 N2000
	Suunn. <b>Seppo Hihnala</b> Ins. AMK	Tark. <b>Markus Sikkilä</b> Agronomi

leikkaus A-A



maanpinta  
suunnitelma  
syvyys  
paalu

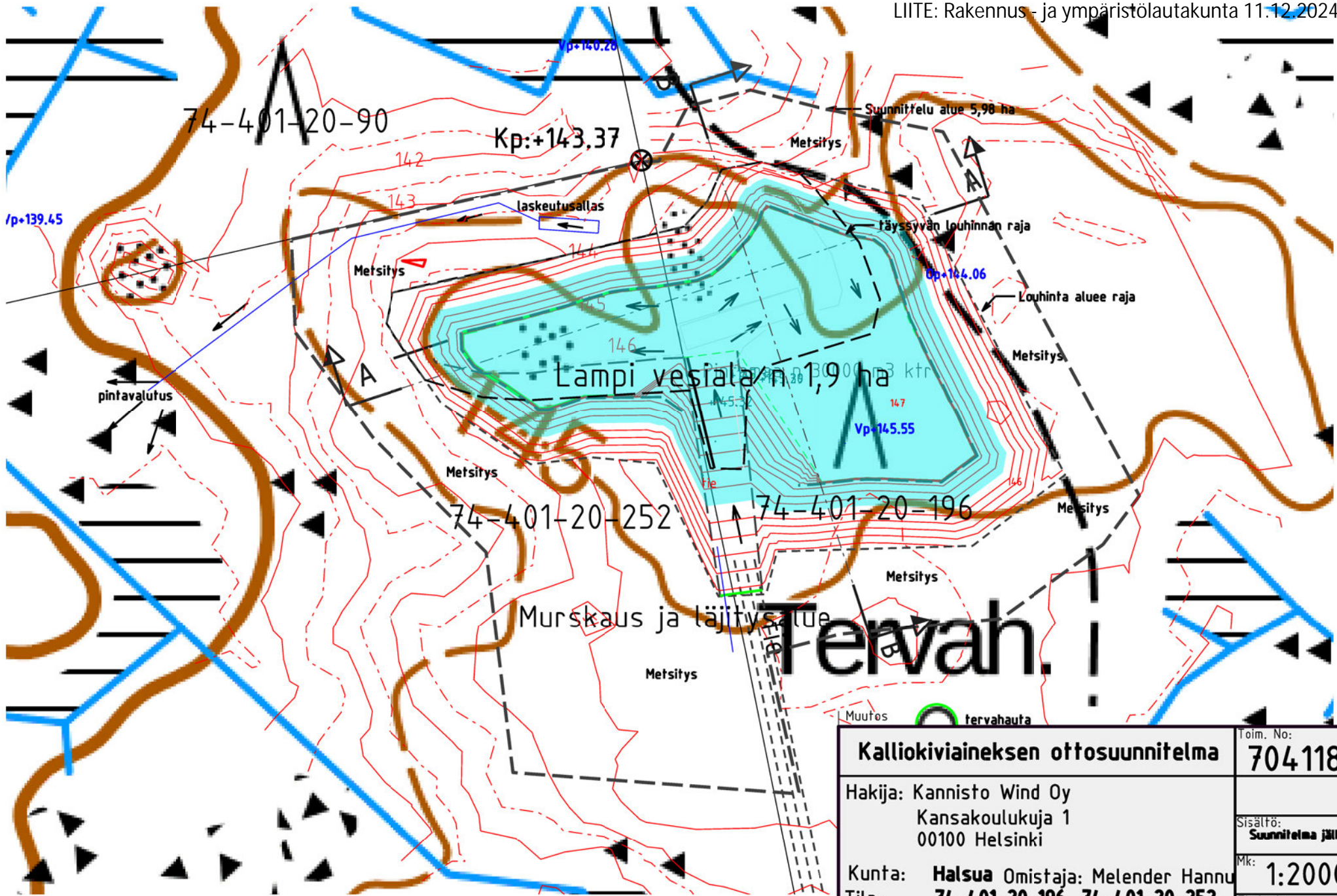
leikkaus B-B



maanpinta  
suunnitelma  
syvyys  
paalu

Muutos		Toim. No:
<b>Kalliokiviaineksen ottosuunnitelma</b>		<b>704118</b>
Hakija: Kannisto Wind Oy Kansakoulukuja 1 00100 Helsinki		Sisältö: <b>leikkaukset</b>
Kunta: <b>Halsua</b> Omistaja: Melender Hannu		Mk: <b>1:2000</b>
Tila: <b>74-401-20-196, 74-401-20-252</b>		Tiedosto:
 PL 1096 70111 KUOPIO Puh.017-2888130	Päiväys <b>19.04.2024</b>	<b>ETRS35 N2000</b>
	Suunn. <b>Seppo Hihnala</b> Ins. AMK	Tark. <b>Markus Sikkilä</b> Agronomi

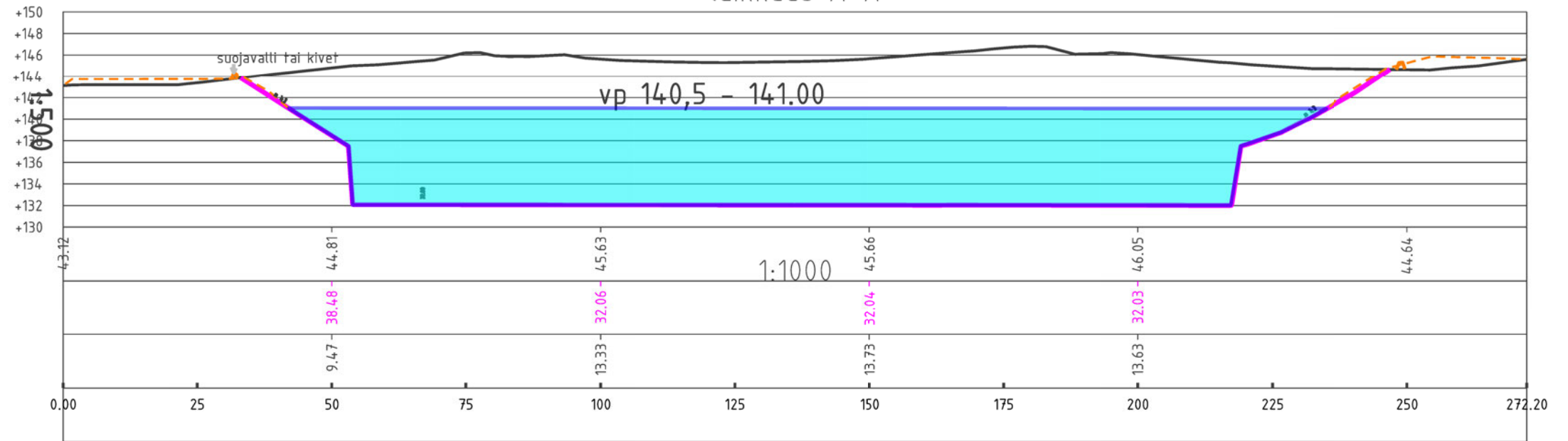




Sähköisesti allekirjoitettu  
Anne-Mari Myllymäki, Toimistos sihteeri 12.12.2024

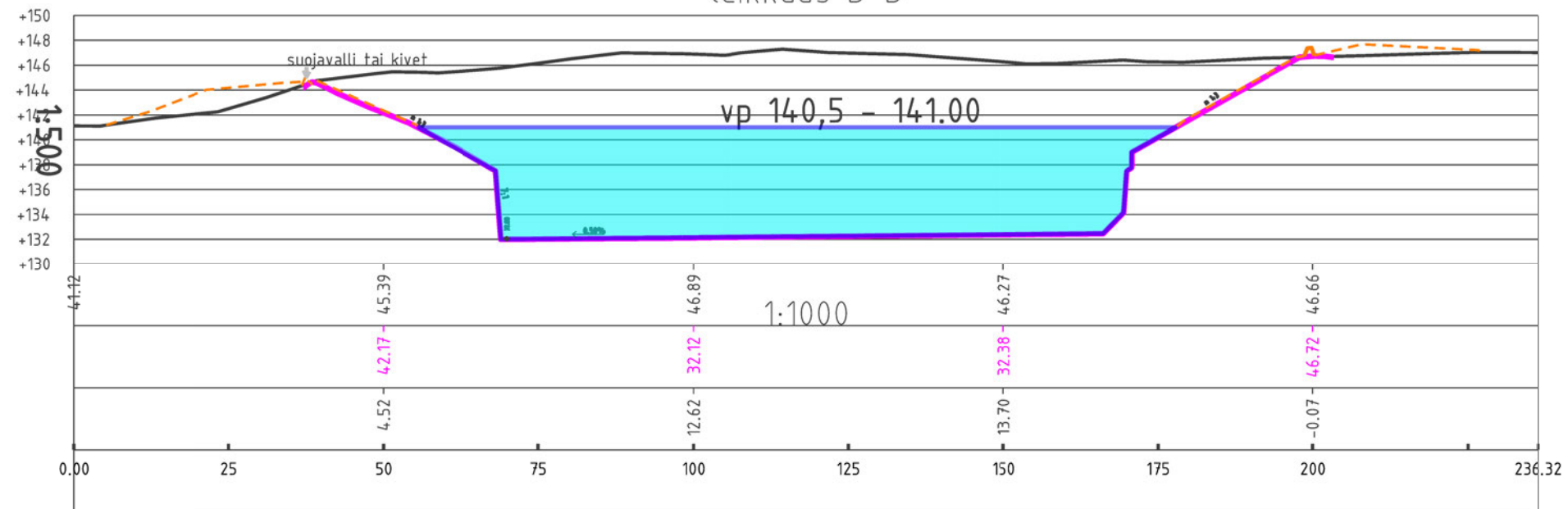
<b>Kalliokiviaineksen ottosuunnitelma</b>		Toim. No: <b>704118</b>
Hakija: Kannisto Wind Oy Kansakoulukuja 1 00100 Helsinki		Sisältö: <b>Suunnitelma jälkitilanne</b>
Kunta: <b>Halsua</b>	Omistaja: Melender Hannu	Mk: <b>1:2000</b>
Tila: <b>74-401-20-196, 74-401-20-252</b>		Tiedosto:
 PL 1096 70111 KUOPIO Puh.017-2888130	Päiväys <b>29.4.2024</b>	<b>ETRS35 N2000</b>
	Suunn. <b>Seppo Hihnala</b> Ins. AMK	Tark. <b>Markus Sikkilä</b> Agronomi

leikkaus A-A



maapinta  
suunnitelma  
syvyys  
paalu

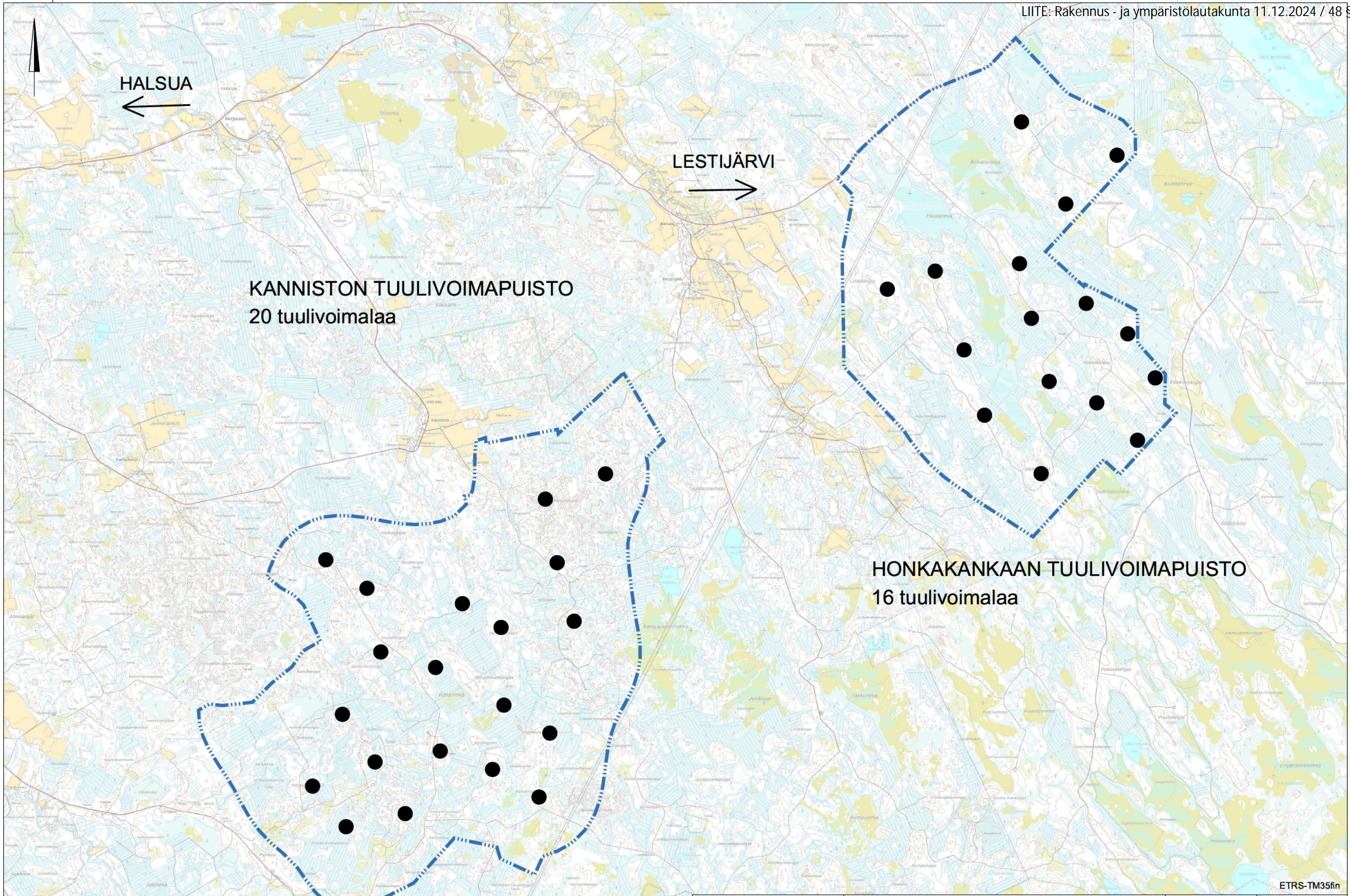
leikkaus B-B



maapinta  
suunnitelma  
syvyys  
paalu

Muutos		Toim. No:
<b>Kalliokiviaineksen ottosuunnitelma</b>		<b>704118</b>
Hakija: Kannisto Wind Oy Kansakoulukuja 1 00100 Helsinki		Sisältö: leikkaus ja jalki
Kunta: <b>Halsua</b> Omistaja: Melender Hannu Tila: <b>74-401-20-196, 74-401-20-252</b>		Mk: <b>1:1000</b>
PL 1096 70111 KUOPIO Puh.017-2888130	Päiväys <b>28.4.2024</b>	Tiedosto: <b>ETRS35 N2000</b>
<b>Maveplan</b>	Suunn. <b>Seppo Hihnala</b> Ins. AMK	Tark. <b>Markus Sikkilä</b> Agronomi





HALSUA  
←

LESTIJÄRVI  
→

**KANNISTON TUULIVOIMAPUISTO**  
20 tuulivoimalaa

**HONKAKANKAAN TUULIVOIMAPUISTO**  
16 tuulivoimalaa

Sähköisesti allekirjoitettu  
Anne-Mari Myllymäki, Toimistosihteerin 12.12.2024

**RAMBOLL**  
Ramboll Finland Oy  
Kauppatori 1-3F, 60100 Seinäjoki

Rakennuskohteen nimi  
**Halsuan Tuulivoima Oy, Halsua**  
Piirustuksen sisältö  
**Yleiskartta; Honkakankaan ja Kanniston tuulivoimapuistot**

Piirt.	TKos	Työ- ja piirustusno
Mittakaava	1:45000	<b>15167755-KAR-1</b>
		Pvm
		26.1.2022

ETRS-TM35fin



Selvitys 9.2.2021

Maanmittauslaitos, Tuula Meripaasi

74-401-20-90 MASTOSALO

[REDACTED]	[REDACTED]	[REDACTED]
[REDACTED]	[REDACTED]	[REDACTED]
[REDACTED]	[REDACTED]	[REDACTED]

74-401-20-160 MASTOKANGAS

[REDACTED]	[REDACTED]	[REDACTED]
[REDACTED]	[REDACTED]	[REDACTED]
[REDACTED]	[REDACTED]	[REDACTED]

74-401-20-164 KALLIOKANGAS

[REDACTED]	[REDACTED]	[REDACTED]
[REDACTED]	[REDACTED]	[REDACTED]
[REDACTED]	[REDACTED]	[REDACTED]

74-401-20-196 MARJAKANGAS

[REDACTED]	[REDACTED]	[REDACTED]
[REDACTED]	[REDACTED]	[REDACTED]
[REDACTED]	[REDACTED]	[REDACTED]

74-401-20-107 VALTION KRUUNUNPUISTI

[REDACTED]	[REDACTED]	[REDACTED]
[REDACTED]	[REDACTED]	[REDACTED]
[REDACTED]	[REDACTED]	[REDACTED]

74-401-20-239 Iso-Mastokangas 2

[REDACTED]	[REDACTED]	[REDACTED]
[REDACTED]	[REDACTED]	[REDACTED]
[REDACTED]	[REDACTED]	[REDACTED]

74-401-20-252 Marjamaa

[REDACTED]	[REDACTED]	[REDACTED]
[REDACTED]	[REDACTED]	[REDACTED]
[REDACTED]	[REDACTED]	[REDACTED]

74-401-21-0 LISÄ-KOIVUMÄKI

[REDACTED]	[REDACTED]	[REDACTED]
[REDACTED]	[REDACTED]	[REDACTED]
[REDACTED]	[REDACTED]	[REDACTED]

#### KIINTEISTÖJEN OMISTAJASELVITYS

Kiinteistöjen lainhuutotiedot ovat Kiinteistötietopalvelusta.

Henkilöiden osoitetiedot väestötietojärjestelmästä (VTJ)

sekä yritysten ja yhteisöjen yhteystiedot yritys- ja yhteisötietojärjestelmästä (YTJ).

Mikäli tietoa ei löydy em. rekistereistä, kiinteistön kohdalla on merkintä

'Tietoja ei ole saatavilla'.

Tiedot on irrotettu Kiinteistötietopalvelusta 16.2.2021

Kiinteistöjen omistajissa ja omistajien yhteystiedoissa on voinut tapahtua tämän jälkeen muutoksia.

#### Selvityksestä huomioitavaa:

Lainhuudonhaltijan ollessa kuollut on väestötietojärjestelmästä pyritty selvittämään joko vainajan mahdollinen puoliso tai yksi mahdollisista lapsista yhteystietoineen.

Eli kuolinpesän kaikkia oikeudenomistajia ei ole lueteltu selvityksessä.

Vaikka tässä selvityksessä olisivatkin lueteltuna sekä vainajan puoliso että kaikki lapset, ei Maanmittauslaitos pysty toimittamaan aukotonta selvitystä vainajan kaikista oikeudenomistajista.

Yhteisen alueen yhteyshenkilön tiedot on merkitty selvitykseen, mikäli tieto yhteyshenkilöstä on toimitettu Maanmittauslaitokselle.

Mikäli järjestäytyneen osakaskunnan yhteyshenkilöä ei ole toimitettu Maanmittauslaitokselle, niin selvitykseen on merkitty kahden suurimman osakaskiinteistön yhteystiedot.

Järjestäytymättömän yhteisen alueen osalta selvitykseen on merkitty kahden suurimman osakaskiinteistön yhteystiedot.

Mikäli lainhuuto- ja kiinnitysrekisterissä kiinteistön kohdalla on merkintä vireillä olevasta lainhuudosta tai lainhuudattamattomasta luovutuksesta, tieto merkitään selvitykseen.

Alueellisissa omistajaselvityksissä on selvitetty alueella sijaitsevien määräalojen omistajien yhteystiedot.

Sähköisesti allekirjoitettu

Anne-Mari Myllymäki, Toimistos sihteeri 12.12.2024

<b>YMPÄRISTÖHALLINTO</b>		<b>PVM 15.2.2021</b>	<b>KAIVANNAISJÄTTEEN JÄTEHUOLTOSUUNNITELMA MAA-AINESTEN OTTAMISTOIMINNALLE (MAL 5a §, 16b §, YSL 103a §).</b>
Suunnitelma liittyy maa-ainesten ottamislupaan	<input checked="" type="checkbox"/>		
Suunnitelma liittyy ympäristölupaan	<input checked="" type="checkbox"/>		
<b>Ympäristöluvan tai maa-ainesten ottamisluvan hakijan nimi</b> Kannisto Wind Oy			
<b>Ottamisalueen nimi</b> Marjakankaan louhos			
<b>Kunta, kylä, tilan RN:o</b> 74-401-20-196, 74-401-20-252			
<b>Ottamisalueen pinta-ala</b> 2,76 ha			
<b>Luvan päättymispvm/päätymisvuosi</b>			
<b>Maa-aines (x)</b>	<b>Ottamismäärä teoreettinen kiinto-m3 (m3-ktr)</b>		
<input checked="" type="checkbox"/> Kalliokiviaines (murske, louhe)	190000		
<input type="checkbox"/> Rakennus- ja muu luonnonkivi			
<input type="checkbox"/> Sora ja hiekka			
<input type="checkbox"/> Moreeni			
<input type="checkbox"/> Multa tai savi			



Kaivannaisjätteen laji <sup>1</sup>	Arvio kaivannaisjätteiden määrästä (m3-ktr) koko tuotantoaikana <sup>2</sup> sekä kaivannaisjätteiden laatu.				Hyödyntäminen tai käsittely <sup>4</sup>  Valitaan alla olevista vaihtoehdoista ja täydennetään tarvittaessa viereiselle riville sanallisesti 1) Kaivannaisjäte käytetään ottamisalueen suojarakenteisiin, jälkihoitoon ja maisemointiin tai se kuljetetaan ottamisalueen ulkopuolelle hyödynnettäväksi. 2) Kaivannaisjätettä ei käytetä ja se varastoidaan alueelle. Alueelle perustetaan kaivannaisjätteen jätealue, siirto lomakkeen kohtaan E.	Kuvaus kaivannaisjätteen ympäristövaikutuksista <sup>5</sup>
	Kaivannaisjätettä ei synny (X)	m3-ktr				
Pintamaa	<input type="checkbox"/>	25000			1	
Kannot ja hakkuutähteet	<input type="checkbox"/>	300			1	
			Pysyvä (inerti) <sup>3</sup> (X)	Ei pysyvä <sup>3</sup> (X)		
Kivipöly tai kivituhka	<input type="checkbox"/>	1000	<input checked="" type="checkbox"/>	<input type="checkbox"/>	1	
Vesiseulonta- ja selkeytysaltaiden hienoainekset	<input type="checkbox"/>	100	<input checked="" type="checkbox"/>	<input type="checkbox"/>	1	
Savi ja siltti	<input checked="" type="checkbox"/>	2000	<input type="checkbox"/>	<input type="checkbox"/>	1	
Sivukivi	<input type="checkbox"/>	1000	<input checked="" type="checkbox"/>	<input type="checkbox"/>	1, moreenin seassa olevaa irtokiveä voidaan osin murskata	
Seulontakivet ja lohkareet	<input type="checkbox"/>	2000	<input checked="" type="checkbox"/>	<input type="checkbox"/>	1, voidaan myös murskata	
Muu kaivannaisjäte	<input checked="" type="checkbox"/>	0	<input type="checkbox"/>	<input type="checkbox"/>		

A) Ottamisalueen ympäristö<sup>6</sup>

Esitetty maa-ainesten ottamissuunnitelmassa.

B) Ympäristön pilaantumisen ehkäisemiseksi toteutettavat toimet toiminnan aikana ja sen päätyttyä<sup>7</sup>

Esitetty maa-ainesten ottamissuunnitelmassa.

C) Selvitys seurannasta ja tarkkailusta toiminnan aikana ja sen päätyttyä<sup>8</sup>

Esitetty maa-ainesten ottamissuunnitelmassa.

D) Tiedot toiminnan lopettamisesta<sup>9</sup>

Esitetty maa-ainesten ottamissuunnitelmassa.

E) Selvitys kaivannaisjätteen jätealueesta<sup>(10)</sup>

Jätealueen sijainti ja pinta-ala (ha)

Jätealueen perustaminen ja hoito

Jätealueen ympäristövaikutukset ja niiden seuranta

Jätealueen käytöstä poistaminen ja jälkihoito

Esitetty maa-ainesten ottamissuunnitelmassa.

F) Liitekartta 1:2000-1:10 000, josta käy ilmi kaivannaisjätteen jätealueiden sijainti ja lähiympäristö

Esitetty maa-ainesten ottamissuunnitelmassa.

**OHJEITA:****Kaivannaisjätteen jätehuoltosuunnitelma:**

Kaivannaisjätteitä koskevasta jätehuoltosuunnitelmasta säädetään maa-ainelain 5a ja 16b §:ssä sekä maa-ainesten ottamisesta annetussa valtioneuvoston asetuksen 2a §:ssä. Näissä pykälissä viitataan ympäristönsuojelulain vastaaviin säännöksiin (45 a § ja 103 a §). Vaatimus kaivannaisjätteen jätehuoltosuunnitelman tekemisestä koskee myös maa-ainelain perusteella tapahtuvaa maa-ainestenottamista sekä kivenlouhimoa, muuta kiven louhintaa ja kivenmurskausta, joihin on haettava ympäristönsuojelulain mukainen ympäristölupa. Kaivannaisjätteen jätehuoltosuunnitelma on laadittava maa-ainesten *ottamistoiminnassa syntyvästä kaivannaisjätteestä*. Kaivannaisjätteen jätehuoltosuunnitelma tehdään vain luvanvaraisesta toiminnasta, joten kotitarveottamisesta suunnitelmaa ei vaadita.

Kaivannaisjätteen jätehuoltosuunnitelman laatimisen keskeiset tavoitteet ovat jätteiden synnyn ehkäisy, jätteiden hyödyntämisen edistäminen sekä jätteiden turvallinen käsittely ja ympäristön pilaantumisen ehkäisy.

**Jätehuoltosuunnitelman toimittaminen viranomaiselle ja laatimisen aikataulu:**

Maa-ainesten ottamislupaa haettaessa kaivannaisjätteen jätehuoltosuunnitelma on osa maa-ainesten ottamissuunnitelmaa. Kaivannaisjätteen jätehuoltosuunnitelma käsitellään maa-ainelupahakemuksen yhteydessä. Jos ottaminen edellyttää lisäksi ympäristöluvan, jätehuoltosuunnitelma liitetään ympäristölupahakemukseen. Jos maa-ainesten ottamislupa on haettu ennen ympäristölupaa tai sitä haetaan samanaikaisesti ympäristöluvan kanssa, niin tällöin maa-ainesten ottamissuunnitelma tai siihen sisältyvä kaivannaisjätteen jätehuoltosuunnitelma kopioidaan osaksi ympäristölupahakemusta.

Voimassa olevien maa-ainesten ottamisluvista jätehuoltosuunnitelma esitetään maa-ainelupaa tai ympäristölupaa valvovalle viranomaiselle valvontatarkastuksen yhteydessä. Ensimmäisen kerran suunnitelma tulee esittää **30.4.2009** mennessä. Kaivannaisjätteen jätehuoltosuunnitelmaa koskeva vaatimus ei koske ottamistoimintaa, joka on jo päättynyt ja josta lopputarkastus on tehty ennen 1.6.2008. Jätehuoltosuunnitelma laaditaan koko toiminta-ajalle, mutta se tarkistetaan viiden vuoden välein. Jätehuoltosuunnitelma tulee toimittaa ensisijassa sähköisesti valvontaviranomaiselle.

**1) Maa-ainestenottamiseen liittyvät kaivannaisjätteet**

Maa-ainesten ottamistoiminnassa syntyviä kaivannaisjätteitä voivat olla *kallio- tai maaperän pintakerroksesta irrotetut* maa-ainekset, kuten turve, multa, humuspitoiset kivennäismaat ja kasvillisuus. Maa- ja kallioperän pintakerroksesta irrotetut maa-ainekset ovat yleensä *pilaantumattomia maa-aineksia*. Kaivannaisjätteitä voivat olla myös *kallio- ja maaperän pintakerroksen alapuolelta irrotetut ns. pysyvät tai ei pysyvät maa-ainekset*. Pilaantumaton maa-aines ja pysyvä kaivannaisjäte on määritelty kaivannaisjäteasetuksen (379/2008) 2 §:n 1 momentin 2 ja 3 kohdissa.

**2) Arvioidut määrät**

Ilmoitetaan koko tuotantoaikana syntyvät kaivannaisjätteen määrät kiintokuutiometreinä.

### 3) Pysyvä/Ei pysyvä kaivannaisjäte

Ao. kohta merkitään rastilla. Pysyvä kaivannaisjäte on maa- ja kallioperän pintakerroksen alla olevasta luonnon kiviaineksesta ottamistoiminnassa syntynyttä maa-ainesta, joka ei liukene, pala tai reagoi fysikaalisesti tai kemiallisesti eikä hajoa biologisesti tai reagoi muiden aineiden kanssa aiheuttaen vaaraa terveydelle tai ympäristölle ja jossa ei pitkänkään ajan kuluessa tapahdu olennaisia muita fysikaalisia, kemiallisia tai biologisia muutoksia. Maa-ainesten ottamisessa syntyvät kaivannaisjätteet ovat yleensä pysyviä maa-aineksia. Mikäli ottamistoiminnassa kuitenkin syntyy ei-pysyviä kaivannaisjätteitä ne tulee ilmoittaa ao. kohdassa.

### 4) Kaivannaisjätteiden hyödyntäminen tai käsittely

Valitaan joko 1 tai 2. Yksityiskohtaisempi kuvaus esitetään kohdassa 5) ”Toiminnan tarkempi kuvaus ja ympäristövaikutukset”. Pintamaita, kiviä ja kivennäismaita voidaan usein käyttää jälkihoidossa pintarakenteena sekä täyttöjen tekemiseen. Suuret kivet ja lohkareet voidaan murskata kiviainestuotteiksi. Kannot ja muu puuainesta voidaan hakettaa ja viedä poltettavaksi tai käyttää pintarakenteena. Selkeytsaltaiden lietteitä voidaan käyttää maisemoinnissa ja ympäristönhoidossa. Tällaiset toimenpiteet ovat kaivannaisjätteen hyödyntämistä.

Mikäli ottamistoiminnassa syntyneitä kaivannaisjätteitä ei voida käyttää hyödyksi ja ne joudutaan varastoimaan ja sijoittamaan ottamisalueelle, jätehuoltosuunnitelman tulee sisältää tiedot kyseisen kaivannaisjätteen käsittelypaikasta eli *kaivannaisjätteen jätealueesta*. Kaivannaisjätteen jätehuoltosuunnitelmassa tarvittavia tietoja kaivannaisjätteen jätealueesta on käsitelty kohdassa 10.

### 5) Kuvaus kaivannaisjätteen ympäristövaikutuksista

Kaivannaisjätteistä ja niiden varastoinnista mahdolliset aiheutuvat ympäristövaikutukset kuvataan tässä kohdassa tarvittaessa tarkemmin. Tyypillisiä ympäristövaikutuksia voivat olla esimerkiksi pohjavesi- pintavesi- ja meluhaitat sekä maisemahaitat.

Jätealueen ympäristövaikutuksia on tarkasteltu kohdassa 10.

### 6) Ottamisalueen ympäristö

Mikäli ottamisalueen ympäristöasiat on jo kuvattu maa-ainesten ottamissuunnitelmassa, voidaan tietojen osalta viitata ottamissuunnitelmaan rastittamalla ao. kohta lomakkeessa. Mikäli ottamisalueen ympäristötietoja ei ole kuvattu tai ne on kuvattu puutteellisesti ottamissuunnitelmassa, ne kuvataan ja täydennetään tässä kohdassa.

### 7) Ympäristön pilaantumisen ehkäisemiseksi toteutettavat toimet toiminnan aikana ja sen päätyttyä

Mikäli ottamistoiminnan haitallisten vaikutusten ehkäisemiseksi toteutettavista toimista toiminnan aikana ja sen päätyttyä on jo selvitys ottamissuunnitelmassa, voidaan tietojen osalta viitata ottamissuunnitelmaan rastittamalla ao. kohta. Mikäli mainittuja tietoja ei ole ottamissuunnitelmassa tai ne ovat puutteellisia, ne kuvataan ja täydennetään tässä kohdassa.

### 8) Selvitys seurannasta ja tarkkailusta toiminnan aikana ja sen päätyttyä

Mikäli asia on kuvattu tarkemmin maa-ainesten ottamissuunnitelmassa, rastitetaan kyseinen kohta. Mikäli selvitystä toiminnan seurannasta ja tarkkailusta ei ole ottamissuunnitelmassa, ne kuvataan tässä kohdassa.

### 9) Tiedot toiminnan lopettamisesta

Jollei asiaa ole käsitelty ottamissuunnitelmassa, se käsitellään tässä. Mikäli näitä toimenpiteitä on kuvattu tarkemmin maa-ainesten ottamissuunnitelmassa, rastitetaan kyseinen kohta

### 10) Selvitys kaivannaisjätteen jätealueesta

Jollei selvitystä kaivannaisjätteen jätealueesta ole ottamissuunnitelmassa, se käsitellään tässä.

Mikäli maa-ainesten ottamisen yhteydessä syntyvää pilaantumaton tai pysyvää kaivannaisjätettä joudutaan varastoimaan ja sijoittamaan ottamisalueelle yli kolmeksi vuodeksi, kaivannaisjätteen jätehuoltosuunnitelman tulee sisältää tiedot myös kyseisen jätteen käsittelypaikasta eli **kaivannaisjätteen jätealueesta**. Mikäli kaivannaisjäte on muuta kuin pilaantumaton tai pysyvää, niin määräaika kaivannaisjätealueen perustamiselle on 1 vuosi. Jätealueesta esitetään tiedot sen sijainnista ja pinta-alasta, sen perustamisesta ja hoidosta, ympäristövaikutuksista, käytöstä poistamisesta ja jälkihoidosta. Jätealueista esitetään lisäksi *liitekartta 1:2000 -1:10 000*.



Viranomaisen täyttää
Dnro

## MAA-AINESLUVAN JA YMPÄRISTÖLUVAN YHTEISKÄSITTELYHAKEMUS

### 1. Toiminta, jolle lupa haetaan

Lupa haetaan seuraaville toiminnoilla:		
<input checked="" type="checkbox"/> Maa-ainesten ottaminen	<input type="checkbox"/> Kivenlouhimo	<input checked="" type="checkbox"/> Muu kivenlouhinta
<input checked="" type="checkbox"/> Kivenmurskaamo	<input checked="" type="checkbox"/> Siirrettävä kivenmurskaamo	<input type="checkbox"/> Kiinteä kivenmurskaamo
Toimintaan liittyy myös		
<input type="checkbox"/> Muualta tuotavan kiviaineksen murskaus	<input type="checkbox"/> Kierrätysasfaltin tai -betonin murskaus	
<input type="checkbox"/> Muu, mikä?		
<input type="checkbox"/> Lupa aloittaa toiminta ennen päätösvoimaisuutta (YSL 199 § ja MAL 21 §)		

### 2. Hakijan yhteystiedot

Hakijan nimi ja toiminimi <b>Kannisto Wind Oy</b>	Y-tunnus <b>3459262-2</b>
Osoite <b>Kansakoulukuja 1</b>	
Postinumero <b>00100</b>	Postitoimipaikka <b>Helsinki</b>
Yhteyshenkilön nimi <b>Heli Harjula</b>	
Puhelinnumero [REDACTED]	Sähköpostiosoite [REDACTED]
Laskutusosoite (postiosoite tai verkkolaskuosoite) <b>OX2 Finland Oy (Y-tunnus: 3428523-5) c/o OX2, ks erillinen liite</b>	

### 3. Tiedot lupa-alueen kiinteistöstä

Kiinteistön omistajan nimi <b>Melender Hannu</b>		
Osoite [REDACTED]		
Postinumero [REDACTED]	Postitoimipaikka [REDACTED]	
Puhelinnumero [REDACTED]	Sähköpostiosoite [REDACTED]	
Ottamisalueen sijainti		
Kunta	Kylä	Tila
<b>Halsua</b>	<b>401</b>	<b>74-401-20-196</b>
<b>Halsua</b>	<b>401</b>	<b>74-401-20-252</b>

1/10

Murskauslaitoksen sijainti		
Kunta	Kylä	Tila
Halsua	401	74-401-20-252
Koordinaatit ja koordinaattijärjestelmä <b>N 7040365 E 367657 (ETRS TM35)</b>		
Kiinteistörekisteritunnus <b>74-401-20-196, 74-401-20-252</b>		

#### 4. Lupa-alueen rajanaapurit sekä muut mahdolliset asianosaiset

Selvitys naapurituloista yhteystietoineen

**Naapurikiinteistöt on lueteltu maa-aineksen ottosuunnitelmassa. Omistajatiedot liitetiedostona.**

Erillinen selvitys liitteineen

#### 5. Voimassa olevat maa-aineslupa-, ympäristölupa-, vesilupa- tai muut päätökset ja sopimukset

	Myöntämis- päivämäärä	Viranomainen/taho	Vireillä
Maa-aineslain mukainen ottamislupa	19.5.2021	Halsuan Kunta	<input type="checkbox"/>
Ympäristölupa	19.5.2021	Halsuan Kunta	<input type="checkbox"/>
Vesilain mukainen lupa			<input type="checkbox"/>
Rakennuslupa			<input type="checkbox"/>
Poikkeamispäätös			<input type="checkbox"/>
Toimenpidelupa			<input type="checkbox"/>
Päätös kemikaalien vähäisestä teollisesta käsittelystä ja varastoinnista			<input type="checkbox"/>
Päätös koeluonteista toimintaa koskevasta ilmoituksesta			<input type="checkbox"/>
Asfalttiaseman rekisteröinti-ilmoitus			<input type="checkbox"/>

Maanomistajan suostumus laitoksen ja/tai ottamistoiminnan sijoittamiselle			<input type="checkbox"/>
Jätevesien johtaminen			<input type="checkbox"/>
a) Sopimus yleiseen tai toisen viemäriin liittymisestä			<input type="checkbox"/>
b) Jätevesien johtamislupa vesistöön			<input type="checkbox"/>
c) Lupa jäteveden johtamiseksi ojaan tai maahan			<input type="checkbox"/>
d) Maanomistajan suostumus jäteveden johtamiselle			<input type="checkbox"/>
Muutoksenhakutuomioistuimen päätös			<input type="checkbox"/>
a) ympäristöluvasta			<input type="checkbox"/>
b) maa-ainesluvasta			<input type="checkbox"/>
c) muusta luvasta tai päätöksestä, mistä			<input type="checkbox"/>
Muu, mikä?			<input type="checkbox"/>
<p>Onko samanaikaisesti vireillä muita tätä hakemusta koskevaan ratkaisuun vaikuttavia asioita</p> <p><input checked="" type="checkbox"/> Ei</p> <p><input type="checkbox"/> Kyllä, mitä</p>			
Ympäristövahinkovakuutus:			
Vakuutusyhtiö:			
Vakuutuksen numero:			
<input type="checkbox"/> Tiedot esitetty liitteenä			

#### 7. Yleiskuvaus toiminnasta ja tukitoiminnasta sekä niiden ympäristövaikutus

Yleiskuvaus toiminnasta ja tukitoiminnasta sekä niiden ympäristövaikutuksista

**Kannisto Wind Oy hakee lupaa kalliokiviaineksen ottoon ja ympäristönsuojelulain 28 §:n mukaista ympäristölupaa, joka koskee muuta kivenlouhintaa ja louheen murskausta Halsua kunnan Marjusaaren ja Kanniston välillä sijaitsevalle alueelle. Alue sijaitsee tiloilla 74-401-20-196 ja 74-401-20.252. Kyseessä on ottoalueen laajentaminen ja aiemman myönnetyn luvan siirtäminen luvanhakijalle. Aiemman luvan alueelta on puusto raivattu ja osin pintamaita kuorittu. Moreenia on käytetty alueelle tulevan tiepohjan rakentamiseen. Ottoalue sijaitsee Halsuan keskustasta n. 10 km itään. Yhteislupaa haetaan 10 vuodeksi kalliokiven louhimista ja murskaamista varten kaikkiaan yhteensä 190000 m<sup>3</sup> määrälle (aiempi lupa 92000 m<sup>3</sup> ktr). Lupaa haetaan ympärivuotiselle toiminnalle. Murskeen käyttökohteet ovat alueen tuulipuiston rakentaminen ja siihen liittyvä tiestö, sekä muu rakentamistoiminta. Murskattavat tuotteet varastoidaan ottoalueen viereen perustettavalle varastoalueelle ja alueelta kuoritut pintamaat toiminta-alueen reunassa olevalla pintamaiden varastoalueella. Toiminnan jatkuessa varastointi ja murskaus siirtyy louhokseen. Toiminnan ympäristövaikutukset tulevat olemaan vähäiset alueen syrjäisen sijainnin vuoksi. Häiriintyviä kohteita ei ole lähiseudulla. Alueen pintavedet johdetaan pumpaamalla ottoalueen pohjoispuolelle kaivettavaan laskeutusaltaaseen ja sieltä edelleen pintavalutukseen tilalla 20-252 olevalle louhikkoiselle alueelle.**

**8. Ottamisalue ja pohjavesi**

Ottamisalueen pinta-ala (ha) <b>5,98 (suunnittelualue)</b>	Ottoalueen (kaivu- ja louhinta-alueen) pinta-ala (ha) <b>2,76</b>
Alin ottotaso (+N2000) <b>+132.00</b>	Pohjaveden ylin korkeus (+N2000) <b>141.00 (arvioitu)</b>
Suojakerros pohjaveteen (m)	<input type="checkbox"/> Sijaitsee luokitellulla pohjavesialueella
Pohjavesialueen nimi	
Pohjavesialueen tunnus	

**9. Ottamismäärät ja -aika**

Ottamisaika (vuosina) <b>10</b>	Kokonaisottomäärä kiintokuutiometreinä (m <sup>3</sup> ) <b>190000 (kallioikivi)</b>		
Arvioitu vuotuinen tuotto kiintokuutiometreinä (m <sup>3</sup> ) <b>19000</b>			
Ottomäärät maalajeittain kiintokuutiometreinä (km <sup>3</sup> )			
	Kiintokuutiometriä (m <sup>3</sup> )		Kiintokuutiometriä (m <sup>3</sup> )
<input checked="" type="checkbox"/> Kallioikiviaines	<b>190000</b>	<input type="checkbox"/> Sora ja hiekka	
<input type="checkbox"/> Moreeni		<input type="checkbox"/> Rakennuskivi	
<input type="checkbox"/> Siltti ja savi		<input type="checkbox"/> Eloperäiset maa-ainekset	

**10. Tuotteet ja tuotantomäärät**

Tuote	Nykyinen tuotanto (1.000 t/a)		Arvioitu vuosituotanto (1.000 t/a)	
	keskiarvo	maksimi	keskiarvo	maksimi
<b>kalliomurske</b>	<b>0</b>	<b>0</b>	<b>50</b>	<b>490</b>

**11. Toiminnan ajankohta**

Toiminta	Keskimääräinen toiminta-aika (h/a)	Päivittäinen toiminta-aika (kellonajat)	Viikoittainen toiminta-aika (päivät ja kellonajat)	Ajallinen vaihtelu toiminnassa
----------	------------------------------------	-----------------------------------------	----------------------------------------------------	--------------------------------

Murskaaminen	200	6.00-22.00	Ma-Pe 6.00-22.00	Menekin mukaan Satunnaisesti lauantaina 7.00- 18.00
Poraaminen	50	7.00-21.00	Ma-Pe 7.00-21.00	Menekin mukaan
Rikotus	100	8.00-18.00	Ma-Pe 8.00-18.00	Menekin mukaan
Räjähdyttäminen	5	8.00-18.00	Ma-Pe 8.00-18.00	Menekin mukaan ei 15.5-31.7 välillä
Kuormaaminen ja kuljetus	250	6.00-22.00	Ma-Pe 6.00-22.00	Satunnaisesti lauantaina 7.00- 18.00

**12. Toiminnassa käytettävät raaka-aineet ja polttoaineet, muut tuotannossa käytettävät aineet, niiden varastointi, säilytys ja kulutus sekä vedenkäyttö**

Käytettävä raaka-aine	Keskimääräinen kulutus (t/a)	Maksimikulutus (t/a)	Varastointipaikka
Toiminta-alueella tuotettava kiviaines	50000	490000	varastoalue /louhos
Muualta tuotava kiviaines			
Polttoaine, laatu kevyt polttoöljy	45	200	Ei säilytetä tuotantoalueella
Öljyt	0,5	1,5	Ei säilytetä tuotantoalueella
Voiteluaineet	0,3	0,9	Ei säilytetä tuotantoalueella
Vesi	50	90	
Räjähdyksaineet, tyyppi dynamiitti, kemiitti, aniitti, ammoniitti	55	240	Ei säilytetä tuotantoalueella
Muut			

Mistä toiminnassa käytettävä vesi otetaan

**Toiminnassa mahdollisesti tarvittava vesi otetaan louhoksen pohjalta.**

**13. Liikenne ja liikennejärjestelyt**

Selvitys tieyhteisistä ja -oikeuksista (erillinen selvitys liitteenä)

**Alueelta rakennetaan tieyhteys ( n 1700m) Kannistontielle. Kannistontien puoleisessa päässä sovittu tien paikasta naapuritilojen omistajien kanssa. Raviojat ja tiepohja on alueelle tehty talven 2023-24 aikana. Liittymälle tulee hankkia lupa tienpitäjältä.**

Lupatoimintaan liittyvä raskas liikenne (käyntiä/vrk)

**Keskimäärin 50 käyntiä/vrk, max n 200 käyntiä/vrk (pääasiallinen käyttö keskittyy 1-2 vuodelle)**

Kuvaus teiden päällystämistä ja pölyntorjuntakeinoista

**Kannistontie on murskepintainen. Tien pölyämistä torjutaan tarvittaessa säännöllisellä kunnostamisella ja kastelemalla.**

#### 14. Energian käyttö

Arvio sähkönkulutuksesta (GWh/a)

**12**

Sähkö hankitaan

verkosta

aggregaatista

#### 15. Tiedot päästöistä ilmaan sekä niiden puhdistamisesta

Toiminnalla on ympäristöasioiden hallintajärjestelmä mikä?

Ympäristöasioiden hallintajärjestelmä on sertifioitu

#### 16. Tiedot päästöistä ilmaan sekä niiden puhdistamisesta

Käytettävä raaka-aine	Päästölähde	Päästö (t/a)
Toiminta-alueella tuotettava kiviaines	<b>Pääasiassa pakokaasupäästöt ja pöly</b>	<b>yht. n. 10</b>

#### 17. Tiedot melusta ja tärinästä

Laite tai toiminta	Melutaso	Arvoitu tärinävaikutus
poraus, rikotus	Keskimäärin <55 dBA	pieni
murskaus	Keskimäärin <55 dBA	pieni
kuljetus	Keskimäärin <55 dBA	pieni
räjätys	Keskimäärin <55 dBA	lyhytkestoinen

#### 18. Tiedot maaperän, pohjavesien ja pintavesien suojelemiseksi tehtävistä toimita

Tiedot toimita maaperän pilaantumisen ehkäisemiseksi (mm. polttoaine- ja öljysäiliöiden tekninen taso ja suojaustoimet)

**Maaperän ja pohjaveden suojelun kannalta ovat keskeisessä asemassa poltto- ja voiteluaineiden sekä mahdollisesti syntyvien erilaisten jätteiden huolellinen käsittely ja varastointi.**

**Louhintaurakoitsijan huoltoerävaunu, aggregaatti sekä kuormauskalusto säilytetään varastoalueella. Huoltoerävaunussa on ylitytön estimillä varustetut kaksoisvaippasäiliöt polttoaineiden työaikaista säilytystä varten sekä teräskontit lukittavassa teräskontissa.**

Tiedot hulevesijärjestelyistä (mm. mahdollinen selkeytysallas, pintavesien johtaminen)

**Louhosalue vedet pumpataan pohjoispuolelle kaivettavaan laskeutusaltaaseen josta ne johdetaan avo-ojalla metsässä olevaan louheikkoon pintvalutukseen. Kiintoaines laskeutuu altaaseen, josta se vuosittain poistetaan kaivurilla. Pintavalutuksen jälkeen vedet suotuvat olemassaoleviin metsäojiin. Varastoalueen maanpinnan kallistuksilla ja pohjan muotoilulla varmistetaan, ettei alueelle lammikoidu pintavesiä. Varasto ja murskausalueelta vedet valuvat ympäröivään metsään.**



## Tiedot jätevesien käsittelystä

Toiminta ei aiheuta jätevesipäästöjä ympäristöön. Tarvittaessa alueelle tuodaan siirrettävä jätevesiasetuksen vaatimukset täyttävä kuivakäymälä, josta kertyvät ainekset toimitetaan kunnan ympäristönsuojeluviranomaisten osoittamaan tyhjennyspaikkaan.

## 19. Tiedot syntyvistä jätteistä, niiden ominaisuuksista ja määristä sekä käsittelystä

Jätteenimike	Arvioitu määrä (kg/a)	Käsittely- ja hyödyntämistapa	Toimituspaikka (jos tiedossa)
Yhdyskuntajäte, jos syntyy	200	660 l jäteastia	Järjestetty jätteenkuljetus
Metallijäte, jos syntyy	400	Kontti	Romuliike
Jäteöljy, jos syntyy	400	Lukittu kontti	Ongelmajätteiden keräykseen
Kiinteä öljyjäte, jos syntyy	30	Lukittu kontti	Ongelmajätteiden keräykseen

## 20. Arvio parhaan käyttökelpoisen tekniikan (BAT) sekä ympäristön kannalta parhaiden käytäntöjen (BEP) soveltamisesta

Miten päästöjä on vähennetty tai aiotaan vähentää

Laitoksen eri työvaiheissa käytetään nykyaikaista ja kunnossa olevaa kalustoa, joka huolletaan ajallaan. Porauskalustona käytetään poravaunua, joka on varustettu pölynkeräyslaitteistolla. Louhinnassa käytetään parhaan käyttökelpoisen tekniikan mukaisia laitteita. Murskauslaitoksena käytetään suojausasteeltaan B- luokan laitosta, jossa pölyn haitallinen leviäminen ympäristöön voidaan estää kastelemalla silloin, kun lämpötila on nollan yläpuolella.

Miten melupäästöjä on vähennetty ja rajoitettu tai aiotaan vähentää ja rajoittaa?

Melua torjutaan murskauslaitoksen koteloinein ja kumituksin sekä meluvallien ja toimintojen, mm. varastokasojen, oikealla sijoittelulla. Murskaukseen ja siihen kiinteästi liittyvissä toimenpiteissä käytetään parasta käytännön periaatteen mukaista tekniikkaa.

Tiedot on esitetty liitteenä

## 21. Arvio toiminnan vaikutuksista ympäristöön

Vaikutukset yleiseen viihtyisyyteen ja ihmisten terveyteen

Tielaitoksen julkaisussa Asfalttiasemien ja kivenmurskaamojen ympäristönsuojelu 1994 esitetyjen mittaustulosten ja käyrästöjen, sekä laitoksen ympäristöolosuhteiden perusteella päiväaikaiset melutasot eivät ylitä valtioneuvoston antamia päiväaikaisen ympäristömelun ohjearvoja lähimpien kiinteistöjen piha-alueilla. Tiedot melupäästöstä ja keinot melupäästöjen vähentämiseksi on esitetty kohdissa 16.

Vaikutukset luontoon ja luonnonsuojeluarvoihin sekä rakennettuun ympäristöön

Alueella, eikä sen välittömässä läheisyydessä ole maisemallisia tai muita suojeluvaroja. Alue on metsätaloustaloustalusta aluetta, jossa ei ole erityisiä ympäristöarvoja. Nykyiseen tilanteeseen verrattuna kalliokiven otolla ei arvioida olevan merkittävää vaikutusta lähialueiden maisemaan liittyviin ympäristöarvoihin, sillä alue on syrjäistä seutua. Lähimmistä kiinteistöistä ja yleiseltä tieltä ei ole näköyhteyttä louhinta-alueelle.

Vaikutukset vesistöön ja sen käyttöön	
<b>Toiminnasta ei arvioida aiheutuvan haittaa vesistöjen tilaan. Ottoalueelta pintavedet johdetaan lasketusaltaan ja pintavalutuksen kautta maastoon. Veden mukana kulkeutuva kiintoaines pidättyy maaperään ja altaaseen. Vaikutukset vesistöön ja sen käyttöön arvioidaan vähäisiksi, eikä sitä voida erottaa vesialueeseen kohdistuvasta muusta kuormituksesta.</b>	
Vaikutukset ilman laatuun	
<b>Kohteessa käytettävällä murskaamalla sallittu leijuma vapaassa tilassa kahden tunnin aikana (0,4 mg<sup>3</sup>, 2 tuntia) alitetaan 150 m:n etäisyydellä laitoksesta. Toiminnasta aiheutuvat hengitettävien hiukkasten päästöt (PM10) eivät ylitä valtioneuvoston asetuksessa ilmanlaadusta 711/2001 säädettyjä raja-arvoja ulkoilmassa lähialueen vakituisten ja vapaa-ajan asuntojen lähistöllä. Laitoksen toiminnalla ei arvioida olevan vaikutusta ilman laatuun laitoksen ulkopuolella.</b>	
Vaikutukset maaperään ja pohjaveteen	
<b>Ottamisalue ei sijaitse luokitellulla pohjavesialueella eikä välittömässä läheisyydessä ole pohjavesialueita. Toimimalla ottamissuunnitelmassa sekä tässä hakemuksissa esitettyjen pohjaveden suojelemiseksi tehtävien suojelutoimien mukaisesti, niin hankkeesta ei arvioida aiheutuvan haittaa maaperän eikä pohjaveden tilaan eikä pohjaveden riittävyteen.</b>	
Ympäristövaikutusten arviointimenettely (YVA)	
On tehty, yhteysviranomaisen lausunto/perusteltu päätelmä, päivämäärä:	/ 20
Viranomaisen kannanotto, että ympäristövaikutusten arviointimenettelyä ei tarvita, päivämäärä:	/ 20
<b>22. Arvio toimintaan liittyvistä riskeistä sekä tiedot onnettomuuksien estämiseksi suunnitelluista toimita ja poikkeuksellisiin tilanteisiin varautumisesta</b>	
<input checked="" type="checkbox"/> Yleiskuvaus <input type="checkbox"/> Tiedot on esitetty liitteenä <input type="checkbox"/> YSL 15 §:n mukainen varautumissuunnitelma on esitetty liitteenä	
<b>23. Tiedot toiminnan käyttötarkkailusta, ympäristöön kohdistuvien päästöjen ja niiden vaikutusten tarkkailusta sekä käytettävistä mittausmenetelmistä ja laitteista, laskentamenetelmistä ja niiden laadunvarmistuksesta.</b>	
Käyttötarkkailu	
<b>Laitokselle nimetään vastuuhenkilö. Laitoksella pidetään jatkuvaa käyttöpäiväkirjaa, josta ilmenevät kaikki toimintaan liittyvät tapahtumat. Käyttöpäiväkirjaan merkitään laitoksen käyntiajat, työntekijät, huollot, kalusto, tuotantomäärät, tiedot käytetyistä raaka-aineista, louna-suunnitelman toteutumisen seuranta, sääolot, tehdyt tarkastukset, tehdyt tarkkailut.</b>	
Päästö- ja vaikutustarkkailu	
<b>Laitoksen vastuuhenkilö tarkkailee toimintaa jatkuvasti. Melua, pölyä ja tärinää tarkkaillaan aistinvaraisesti. Melu-, pöly- ja tärinämittauksia sekä rakennusten katselmuksia suoritetaan jos erityinen syy niin vaatii.</b>	
Pohja- ja pintavesien tarkkailu	
<b>Laitoksen vastuuhenkilö tarkkailee toimintaa jatkuvasti. Pinta- ja pohjavesien laatua tarkkaillaan aistinvaraisesti ja tarvittaessa vesiensuojelua tehostetaan. Laskeutusallas tyhjenetään vuosittain.</b>	
Mittausmenetelmät ja -laitteet, laskentamenetelmät ja niiden laadunvarmistus	

Raportointi ja tarkkailuohjelmat

**Laitoksen toiminnasta kootaan kirjanpidon ja tarkkailun perusteella vuosiraportti. Raportissa esitetään toiminnan ja sen vaikutusten kannalta merkitykselliset asiat. Raportti toimitetaan valvontaviranomaiselle sovittuna ajankohtana.**

**24. Liitteet**

Liitteet:

- Ottamissuunnitelma  
 Selvitys omistus- ja hallinto-oikeudesta  
 Selvitys allekirjoitusoikeudesta  
 Valtakirja  
 Selvitys tieyhteyksistä  
 Esitys vakuudeksi ottamisen aloittamiseksi ennen luvan lainvoimaa (MaL 21 §, YSL 199 §)  
 Esitys vakuudeksi jälkihoitotoimenpiteiden toteuttamiseksi (MaL 12 §)  
 Sijaintikartta  
 Asemapiirros  
 Kaavakartta  
 Luonnonsuojelulain 65 §:n mukainen arviointi, jos ottamisalue sijaitsee Natura-alueen vaikutusalueella  
 Yhteisviranomaisen lausunto YVA-selostuksesta  
 Kaivannaisjätteen jätehuoltosuunnitelma  
 Muu,  
 mikä? salassa pidettävä liite (metsäpeura)

**Allekirjoitus**

Paikka ja päiväys <b>Oulu, 8.8.2024</b>	Allekirjoitus  Nimen selvennys <b>Heli Harjula</b>
--------------------------------------------	--------------------------------------------------------------------------------------------------------------------------------------------

**Hakemuksen ja liitteiden lähettäminen**

Hakemus ja liitteet tulee olla avattavissa yleisimmillä ohjelmilla, kuten Microsoft Office -järjestelmän ohjelmat tai Adobe Acrobat. Liitetiedostoissa ei saa olla suoritettavaa koodia eikä ohjelmia, esim. makroja.

Hakemus liitteineen tulee osoittaa kunnan ympäristönsuojeluviranomaiselle

Hakemuksen ja hakemukseen liittyvät liitetiedostot voi lähettää myös postitse.



Elinkeino-, liikenne- ja ympäristökeskus  
Närings-, trafik- och miljöcentralen

Lausunto

Dnro EPOELY/2117/2024

16.9.2024

Halsuan rakennus- ja ympäristölautakunta  
ymparisto@halsua.fi

Lausuntopyyntöne 14.8.2024

## Kanniston Wind Oy:n ympäristö- ja maa-aineslupahakemus kiinteistölle 74-401-20-196 ja 74-401-20-252, Halsua

### Hakemus

Alueelle haetaan ympäristö- ja maa-aineslupaa 190 000 k-m<sup>3</sup> kalliokiviaineksen ottamiseen ja louhintaan, 490 000 t alueelta otettavan kalliokiviaineksen murskaukseen siirrettävällä kivenmurskaamalla 5,98 ha ottamisalueelta. Haettu ottamisaika on 10 vuotta. Alin ottotaso on + 132,0 m<sub>N2000</sub>. Pohjaveden pinnan on arvioitu olevan tasolla + 141,0 m<sub>N2000</sub>. Ottaminen tapahtuu siten noin 9 metriä pohjaveden pinnan alapuolelta. Luiskat muotoillaan kaltevuuteen 1:3 kolmen metrin vesisyvyteen saakka.

Alueelta ei ole aiemmin otettu maa-aineksia. Alueella ei ole aiempaa ympäristölupaa. Toiminta on ympäristöluvanvaraista kallion louhinnan (ympäristönsuojelulaki liite 1, taulukko 2, kohta 7 c) ja kiviaineksen murskauksen (ympäristönsuojelulaki liite 1, taulukko 2, kohta 7 e) osalta. Hakemukseen on liitetty kaivannaisjätteen jätehuoltosuunnitelma.

Alueella tehdään ympäri vuoden arkipäivisin kallion murskausta klo 6:00-22:00 ja tarvittaessa lauantaisin klo 7:00-18:00, poraamista klo 7:00-21:00 ja rikitusta klo 8:00-18:00, räjäytyksiä klo 8:00-18:00 sekä kuormaamista ja kuljetuksia klo 6:00-22:00 ja satunnaisesti lauantaisin klo 7:00-18:00. Eri murskelajikkeita tuotetaan keskimäärin yhteensä 50 000 t/v, maksimissaan 490 000 t/v. Raskasta liikennettä arvioidaan olevan vilkkaimmillaan 200 käyntiä/vrk.

Lähin pysyvä asutus sijaitsee noin kilometrin etäisyydellä ottamisalueelta länsiluoteeseen. Louhokseen kertyvät vedet pumpataan selkeytysaltaan kautta alueen länsipuolelle kaivettavaa ojaa pitkin kivikkoalueelle pintavalutukseen ja siitä eteenpäin metsäojiin.

### Etelä-Pohjanmaan ELY-keskuksen lausunto

Kyseessä oleva ottamisalue ei sijaitse luokitellulla pohjavesialueella tai luonnon- ja maisemansuojelun kannalta arvokkaalla alueella.

Luonnonsuojelu

Maa-ainesten ottamisalueen läheisyyteen (1 km) sijoittuu soidensuojeluohjelman täydennysehdotuksen kohde Navettakankaan suot sekä yksityismaiden luonnonsuojelualue YSA243125.

Liitteenä toimitetun metsäpeuraselvityksen perusteella maa-ainesten ottamisalue sijoittuu vasomis- ja pikkuvasa-alueelle. Metsäpeuran vasomisalueet ovat toistuvasti pääsääntöisesti samat, ja laji on vasomisaikaan arka ja hyvin herkkä häiriöille. Alueelle 15.5.2021 myönnetyssä maa-ainesluvassa räjäytystyöt on metsäpeuran suojelemiseksi kielletty 1.5.–31.7. Lupamääräys tulee siirtää nyt haettavana olevaan lupaan. Tämän lisäksi melua aiheuttavat murskaus- ja rikutustyöt tulisi suorittaa vasomisajan ulkopuolella. Hakemuksen mukaan räjäytys- ja murskaustyö on ajoittaista, keskimäärin 1–3 vuoden välein 2–4 viikkoa kerrallaan.

Maa-ainesten ottamisalueilla tulee aktiivisesti estää vieraslajien asettumista alueelle ja maisemoinnissa tulee käyttää vieraslajeista vapaita maa-aineksia (Laki 30.12.2015/1709 5 §). Toimijan on myös huolehdittava siitä, ettei hänen tuottamassaan, varastoimassaan, markkinoille saattamassaan, kuljettamassaan, välittämässään, myymässään tai muuten luovuttamassaan tuotteessa tai aineistossa ole unionin luetteloon kuuluvaa tai kansallisesti merkityksellistä haitallista vieraslajia, joka tuotteen tai aineiston mukana voi levitä toimijan hallinnassa olevan alueen ulkopuolelle. ELY-keskus valvoo lain toteuttamista ja voi kieltää säännösten vastaisen menettelyn, eli keskeyttää maa-ainesten kuljettamisen ja/tai vaatia puhdistamaan alueet, jonne vieraslajia on saastuneen aineksen mukana levinnyt.

#### Kemikaali- ja öljyvahinkojen torjunta

Toiminnassa on noudatettava valtioneuvoston asetuksen 800/2010 vaatimuksia. Polttoaineiden ja muiden ympäristön pilaantumisen vaaraa aiheuttavien aineiden pääsy maaperään ja pohjaveteen on estettävä. Tukitoiminta-alueiden maarakenteet on tiivistettävä siten, että polttoaineiden ja muiden ympäristön pilaantumisen vaaraa aiheuttavien aineiden pääsy maaperään ja pohjaveteen on estetty. Poltto- ja voiteluaineiden sekä kemikaalien varastointi- ja käsittelyalueiden on oltava nesteitä läpäisemättömiä ja reunoiltaan korotettuja.

Polttoainesäiliöiden on oltava kaksoisvaippasäiliöitä tai kiinteästi valuma-altaallisia säiliöitä ja niiden on kestettävä mekaanista ja kemiallista rasitusta. Säiliöt on varustettava ylitäytönestimillä ja tankkauslaitteistot lukittavilla sulkuventtiileillä.

Kuormauskalustoa tankattaessa ja huollettaessa on huolehdittava siitä, että polttoaineita tai muita pilaantumisen vaaraa aiheuttavia aineita ei pääse maaperään tai pohjaveteen.

Edellä mainitut seikat huomioon ottaen kalliokiviaineksen ottaminen voidaan ELY-keskuksen näkemyksen mukaan toteuttaa niin, että siitä ei aiheudu maa-aineslain 3 §:n mukaisia haittoja.

Maa-aineslupaharkinnassa on otettava soveltuvin osin huomioon oheisessa liitteessä esitetyt asiat. Ympäristölupaharkinnassa tulee ottaa huomioon Suomen



ympäristökeskuksen laatima opas Ympäristöasioiden hallinta kiviainestuotannossa (Suomen ympäristö 25/2010).

*Tämä asiakirja on sähköisesti hyväksytty viraston sähköisessä asianhallintajärjestelmässä. Merkintä hyväksynnästä on asiakirjan viimeisellä sivulla. Asian on esitellyt ylitarkastaja Anna Vainio ja ratkaissut pohjaveden suojelun ryhmän päällikkö Nico Karlström. Lausunnon valmisteluun on osallistunut ylitarkastaja Johanna Mykkänen luonnonsuojeluyksiköstä.*

Liite: Lupaharkinnassa huomioitavat asiat

## Lupaharkinnassa huomioitavat asiat

### Kalliokiviaineuksen ottaminen

#### Pohjaveden pinta ja laatu

Kalliokiviaineuksen ottaminen ja murskaaminen ei saa aiheuttaa pohjaveden pinnan tason pysyvää muuttumista tai pohjaveden laadun vaarantumista. Haetun toiminnan pohjavesi- ja ympäristövaikutukset tulee kuvailla riittävän tarkkoilla tutkimuksilla ja selvityksillä. Pintavesiä ei saa johtaa pohjavesilammikkoon.

#### Ottamistoiminta ja jälkihoitotoimenpiteet

Ottamisalue on merkittävä maastoon ennen ottamisen aloittamista. Vesien johtaminen ei saa aiheuttaa vettymis- tai muuta haittaa laskuojien varressa oleville tiloille. Lupaviranomaiselle tulee tarvittaessa esittää selvitys vesien johtamisesta.

Toiminta tulee suunnitella ja toteuttaa niin että häiritsevät melu- ja pöly- tai värinähaitat ovat mahdollisimman pienet. Toiminnassa tulee huomioida alla mainitun asetuksen vaatimukset ja tarvittaessa laaditaan meluselvitys ja selvitys pölyhaitasta. Räjähälytyksistä ei saa aiheutua vaaraa tai haittaa naapurikiinteistöille. Myös turvallisuusnäkökohdat tulee ottaa huomioon, mm. työaikaiset jyrkät luiskat.

Polttoaineiden ja öljytuotteiden varastointi- ja käsittelyalueet, sekä työkoneiden huolto- ja säilytyspaikat tulee suojata niin, että vaarallisten aineiden pääsy pohjaveteen tai maaperään on estetty. Mahdolliset päästöt on välittömästi ilmoitettava valvontaviranomaisille. Jätteiden, ylijäämämassojen ym. sijoittaminen ottamisalueelle ei ole sallittua.

Ottamisalue tulee jälkihoitaa ympäristöministeriön oppaan "Maa-ainesten ottaminen – Opas ainesten kestäväseen käyttöön" Ympäristöministeriön julkaisuja 2023:30 mukaisesti. Luvassa tulee yksilöidä jälkihoitotoimenpiteet. Jälkihoitotoimia ovat varastokasojen poistaminen, alueen siistiminen, muotoilu ja pintamateriaalin levitys, kasvillisuuden palauttaminen sekä alueelle soveltumattoman käytön estäminen. Jälkihoito on tarkemmin käsitelty oppaan luvussa 7. Alueen jälkihoito tulee saattaa loppuun luvan voimassaoloaikana.

#### Muut huomioitavat asiat

Louhoksen turvallisuusnäkökohdat toiminnan loputtua tulee huomioida niin että luiskat muotoillaan riittävän loiviksi, tai pääsy louhokseen estetään sopivilla pysyvillä rakenteilla. Loivat luiskat tulisi muotoilla kaltevuuteen 1:3 vähintään 3 m:n vesisyvyyteen saakka.

Kivenlouhimo, muu kivenlouhinta ja kivenmurskaamo on sijoitettava siten, että melua tai pölyä aiheuttavan toiminnon etäisyys asumiseen tai loma-asumiseen käytettävään rakennukseen tai sen välittömässä läheisyydessä sijaitsevaan oleskeluun tarkoitettuun piha-alueeseen tai muuhun häiriölle alttiiseen kohteeseen on vähintään 300 metriä (valtioneuvoston asetus 800/210, muutettu 314/217). Naapuritilan rajaan tulisi jättää vähintään 30 m:n suojaetäisyys. Ojan varteen on jätettävä 5-10 m suojavaoikeus niin, että

pintavesiä ei valu pohjavesilammikkoon. Etäisyys suoja-alueeseen, maantielle tai vesistöön selvitetään tapauskohtaisesti.

Maa-ainesten ottamisluvan hakijan tulee selvittää ottamisalueella mahdollisesti sijaitsevat muinaisjäännökset. Mikäli ottamisalueella tai sen läheisyydessä on muinaismuistolain rauhoittama muinaisjäännös tai muu kulttuuriperintökohde, tulee maa-ainesten ottamista koskevasta lupahakemuksesta pyytää museoviranomaisen lausunto.

Ottamistoiminnan loputtua on pidettävä lopputarkastus. Lupapäätökseen tulisi merkitä luvan viimeinen voimassaolopäivä.

#### Lupa-aika

Lupa maa-ainesten ottamiseen myönnetään pääsääntöisesti enintään kymmeneksi vuodeksi. Erityisistä syistä, esim. hankkeen laajuus tai alue kaavoitettu maa-aineksen ottamiseen, lupa voidaan myöntää enintään 20 vuodeksi.

#### Ilmoitukset

Päätökset asiassa pyydetään lähettämään asiakirjoineen ensisijaisesti sähköisesti tiedoksi Etelä Pohjanmaan ELY-keskukselle (MAL 19 §). Ilmoituksessa mainitaan ELY-keskuksen dnro EPOELY/2117/2024. Lupapäätös maa-ainesten ottamisesta tulee viedä myös maa-ainesten ottamisen tietojärjestelmään (NOTTO).

Maa-ainesluvan haltijan on tehtävä maa-ainelain (555/1981) 23a §:n mukaisesti vuosittain ilmoitus otetusta maa-aineksen määrästä ja laadusta. Ilmoitus tulee tehdä viimeistään tammikuun 31.päivänä.

Tämä asiakirja EPOELY/2117/2024 on hyväksytty sähköisesti / Detta dokument EPOELY/2117/2024 har godkänts elektroniskt

Esittelijä Vainio Anna 16.09.2024 13:20

Ratkaisija Karlström Nico 16.09.2024 13:20



	OIKAISUVAATIMUSOHJEET JA VALITUSOSOITUS
Oikaisuvaatimus-oikeus	<p>Seuraaviin päätöksiin tyytymätön voi tehdä kirjallisen oikaisuvaatimuksen. Päätöksiin ei saa hakea muutosta valittamalla tuomioistuimeen. Oikaisuvaatimus on tehtävä 14 päivän kuluessa päätöksen tiedoksisaannista. Oikaisuvaatimus on toimitettava Halsuan kunnanvirastoon määräajan viimeisenä päivänä ennen viraston aukioloajan päättymistä.</p> <p>Asianosaisen katsotaan saaneen päätöksen tiedokseen seitsemän päivän kuluttua, ellei muuta näytetä, kirjeen lähettämistä, saantitodistuksen osoittamana aikana tai erilliseen tiedoksisaatitodistukseen merkittynä aikana (Hallintolaki 59 ja 60 §). Käytettäessä tavanomaista sähköistä tiedoksiantoa asianosaisen katsotaan saaneen päätöksestä tiedon kolmantena päivänä viestin lähettämistä, jollei muuta näytetä (laki sähköisestä asioinnista viranomaisen toiminnassa 19 §)</p> <p>Kunnan jäsenen katsotaan saaneen päätöksestä tiedon seitsemän päivän kuluttua siitä, kun pöytäkirja on pantu nähtäville yleiseen tietoverkkoon kunnan kotisivuille.</p> <p>Oikaisuvaatimus on tehtävä kirjallisesti. Myös sähköinen asiakirja täyttää vaatimuksen kirjallisesta muodosta.</p> <p>Oikaisuvaatimuksessa on ilmoitettava:</p> <ul style="list-style-type: none"><li>- päätös, johon haetaan oikaisua</li><li>- miten päätöstä halutaan oikaistavaksi</li><li>- millä perusteella oikaisua vaaditaan.</li></ul> <p>Oikaisuvaatimuksessa on lisäksi ilmoitettava tekijän nimi, kotikunta, postiosoite ja puhelinnumero.</p> <p>Jos oikaisuvaatimus päätös voidaan antaa tiedoksi sähköisenä viestinä, yhteystietona pyydetään ilmoittamaan myös sähköpostiosoite.</p>
Viranomainen, jolle oikaisuvaatimus tehdään	Halsuan rakennus- ja ympäristölautakunta. Kauppisentie 5, 69510 Halsua
Oikaisuvaatimus, pykälät	
Muutoksenhakukiellot / kieltojen perusteet	Seuraavista päätöksistä ei kuntalain 136 §:n mukaan saa tehdä oikaisuvaatimusta eikä kunnallisvalitusta, koska päätös koskee vain valmistelua ja täytäntöönpanoa. Pykälät: §§ 46, 47, 49 ja 50
Pöytäkirjan	Pvm 19.12.2024



nähtäväksi asettaminen	
Valitusviranomai- nen ja valitusaika	<p>Seuraaviin päätöksiin voidaan hakea muutosta kirjallisella valituksella. Oikaisuvaatimuksen johdosta annettuun päätökseen saa hakea muutosta kunnallisvalituksin vain se, joka on tehnyt oikaisuvaatimuksen. Mikäli päätös on oikaisuvaatimuksen johdosta muuttunut, saa päätökseen hakea muutosta kunnallisvalituksin myös asianosainen sekä kunnan jäsen.</p> <p>Kunnallisvalitus on tehtävä 30 päivän kuluessa päätöksen tiedoksisaannista.</p> <p>Hallintovalituksen voi tehdä asianosainen, lakisääteinen erityinen yhdistys sekä valvova viranomainen. Asianosainen on se, johon päätös on kohdistettu, jonka oikeuteen, velvollisuuteen tai etuun päätös välittömästi vaikuttaa. Valitusoikeus on sillä, jolle päätöksellä on nimenomaisesti asetettu velvoite, rajoitus tai kielto. Valittaa voi myös se, jonka etu tai oikeus on eväty kokonaan tai osittain.</p> <p>Hallintovalitus on tehtävä 30 päivän kuluessa päätöksen tiedoksisaannista.</p> <p>Valitus rakennus- ja ympäristölupien osalta voidaan tehdä hallintovalituksen mukaisin edellytyksin. Muista päätöksistä poiketen käytettäessä julkipanomenettelyä päätökset tulevat voimaan julkipanopäivän jälkeen ja niiden valitusajan laskennassa tiedoksisaantipäivänä pidetään päätöksen antamispäivää. Lautakunnan päätöksen liitteenä on erillinen lupapäätös määräaikoineen ja valitusosoituksineen. Valitusaika näiden osalta on 30 päivää päätöksen antopäivästä.</p> <p>Valitus on toimitettava valitusviranomaiselle viimeistään valitusajan viimeisenä päivänä ennen valitusviranomaisen aukioloajan päättymistä.</p> <p><i>Asianosaisen</i> katsotaan saaneen päätöksestä tiedon, jollei muuta näytetä, seitsemän päivän kuluttua kirjeen lähettämisestä. Käytettäessä tavallista sähköistä tiedoksiantoa asianosaisen katsotaan saaneen päätöksestä tiedon, jollei muuta näytetä, kolmantena päivänä viestin lähettämisestä (laki sähköisestä asioinnista viranomaisen toiminnassa 19 §).</p> <p><i>Kunnan jäsenen</i> katsotaan saaneen päätöksestä tiedon seitsemän päivän kuluttua siitä, kun pöytäkirja on nähtävänä yleisessä tietoverkossa.</p> <p>Tiedoksisaantipäivää ei lueta valitusaikaan. Jos valitusajan viimeinen päivä on pyhäpäivä, itsenäisyyspäivä, vapunpäivä, joului- tai juhannusaatto, arkipyhäpäivä tai arkilauantai, saa valituksen tehdä ensimmäisenä arkipäivänä sen jälkeen.</p>
	Valitusviranomainen: Vaasan hallinto-oikeus. Korsholmanpuistikko 43 PL 204, 65101 Vaasa



	<p>Hallintovalitus: Valitusaika: 37 päivää Pykälät: 48</p> <p>Valituksen voi tehdä myös hallinto- ja erityistuomioistuinten asiointipalvelussa osoitteessa: <a href="https://asiointi2.oikeus.fi/hallintotuomioistuimet">https://asiointi2.oikeus.fi/hallintotuomioistuimet</a></p> <p>Valitus on jätettävä hallinto-oikeudelle 30 päivän kuluessa päätöksen tiedoksisaannista.</p> <p>Valitusaikaa laskettaessa tiedoksisaantipäivää tai nähtäville asettamispäivää ei lueta määräaikaan.</p> <p>Pöytäkirja pidetään yleisesti nähtävänä kunnanvirastossa sekä sähköisessä muodossa Halsuan kunnan kotisivuilla yllämainittuna nähtäväksi asettamispäivästä alkaen. Asianosaista koskeva päätös katsotaan lähetetyksi asiakirjassa osoitettuna aikana.</p> <p>Jos valitusajan viimeinen päivä on pyhäpäivä, itsenäisyyspäivä, vapunpäivä, joulutai juhannusaatto, arkipyhäpäivä tai arkilauantai, saa valituksen toimittaa ensimmäisenä sen jälkeisenä arkipäivänä.</p>
Muutoksen- hakukiellot / kiel- tojen perusteet	<p>Koska päätöksestä voidaan tehdä kuntalain 134 §:n mukaan kirjallinen oikaisuvaatimus, seuraaviin päätöksiin ei saa hakea muutosta valittamalla.</p> <p>Pykälät:</p> <p>Laki oikeudenkäynnistä hallintoasioissa 6 §:n mukaan / muun lainsäädännön mukaan seuraaviin päätöksiin ei saa hakea muutosta valittamalla.</p> <p>Pykälät ja valituskieltojen perusteet:</p>
Valituksen muoto ja sisältö	<p>Valitus on tehtävä kirjallisesti. Myös sähköinen asiakirja täyttää vaatimuksen kirjallisesta muodosta.</p> <p>Valituksessa on ilmoitettava:</p> <ol style="list-style-type: none"><li>1. päätös, johon haetaan muutosta (valituksen kohteena oleva päätös);</li><li>2. miltä kohdin päätökseen haetaan muutosta ja mitä muutoksia siihen vaaditaan tehtäväksi (vaatimukset);</li><li>3. vaatimusten perustelut;</li><li>4. mihin valitusoikeus perustuu, jos valituksen kohteena oleva päätös ei kohdistu valittajaan.</li></ol>





Valituksessa on lisäksi ilmoitettava valittajan nimi ja yhteystiedot. Jos puhevaltaa käyttää valittajan laillinen edustaja tai asiamies, myös tämän yhteystiedot on ilmoitettava. Yhteystietojen muutoksesta on valituksen vireillä ollessa ilmoitettava viipymättä hallintotuomioistuimelle.

Valituksessa on ilmoitettava myös se postiosoite ja mahdollinen muu osoite, johon oikeudenkäyntiin liittyvät asiakirjat voidaan lähettää (prosessiosoite). Mikäli valittaja on ilmoittanut enemmän kuin yhden prosessiosoitteen, voi hallintotuomioistuin valita, mihin ilmoitetuista osoitteista se toimittaa oikeudenkäyntiin liittyvät asiakirjat.

Valitukseen on liitettävä:

1. valituksen kohteena oleva päätös valitusosoituksineen;
2. selvitys siitä, milloin valittaja on saanut päätöksen tiedoksi, tai muu selvitys valitusajan alkamisen ajankohdasta;
3. asiakirjat, joihin valittaja vetoaa vaatimuksensa tueksi, jollei niitä ole jo aikaisemmin toimitettu viranomaiselle.

Valitusasiakirjat on toimitettava valitusviranomaiselle ennen valitusajan päättymistä. Omalla vastuulla valitusasiakirjat voi lähettää postitse tai lähetin välityksellä. Postiin valitusasiakirjat on jätettävä niin ajoissa, että ne ehtivät perille valitusajan viimeisenä päivänä ennen viraston aukioloajan päättymistä.

Valituksen voi toimittaa myös sähköpostitse. Sähköisen viestin katsotaan saapuneen viranomaiselle silloin, kun se on viranomaisen käytettävissä vastaanottolaitteessa tai tietojärjestelmässä siten, että viestiä voidaan käsitellä.

Oikeudenkäyntimaksu

Muutoksenhakuasian vireille panijalta peritään oikeudenkäyntimaksu sen mukaan kuin tuomioistuinmaksulaissa (1455/2015) säädetään.